

Střední odborná škola veterinární, mechanizační a zahradnická
a Jazyková škola s právem státní jazykové zkoušky,
České Budějovice, Rudolfovska 92



VLASTNÍ HODNOCENÍ ŠKOLY

Školní rok 2012/2013

Školní rok 2013/2014

Schválil: Ing. Břetislav Kábele (ředitel školy)

Obsah

1. Úvod.....	3
Základní údaje o škole.....	4
Základní údaje o školské radě.....	5
2. Vlastní hodnocení školy.....	6
A. Podmínky ke vzdělávání.....	6
B. Průběh vzdělávání.....	9
C. Podpora školy žákům a studentům, spolupráce s rodiči.....	10
D. Výsledky vzdělávání žáků a studentů.....	11
E. Řízení školy.....	12
3. Závěr.....	14
4. Přílohy.....	17
Příloha č. 1 – Vlastní hodnocení školy.....	17
Příloha č. 2 – Pracovní skupina pro vlastní hodnocení školy.....	19
Příloha č. 3 – Právní rámec vlastního hodnocení školy.....	20
Příloha č. 4 – Údaje o přijímacím řízení.....	21
Příloha č. 5 – Žákovský dotazník.....	22
Příloha č. 6 – Chování žáků školy a výchovná opatření školy.....	31
Příloha č. 7 – Ředitelské výstupní testy.....	33
Příloha č. 8 – Výsledky maturitních zkoušek.....	39
Příloha č. 9 – Celkový počet pracovníků.....	41
Příloha č. 10 – Střediska praxe.....	43
Příloha č. 11 – Absence žáků.....	45

1. Úvod

Vlastní hodnocení školy se zpracovává za školní rok 2012/2013 a za školní rok 2013/2014. Jeho úkolem je nejen analýza současného stavu, ale rovněž iniciování diskuse o cílech a prioritách školy a o možnostech jejího zlepšení.

Vlastní hodnocení školy bude vycházet především z dokumentace školy, ze žákovských dotazníků, z vnitřních statistických ukazatelů a dalších dostupných údajů, které pomohou k analýze současného stavu školy. Vlastní hodnocení školy tak lze provádět pomocí dotazníků, diskuze, dialogů, kompletace informací od rodičů, statistik apod. Vlastní hodnocení se zaměří především na rozbor silných a slabých stránek školy. Vlastní hodnocení školy nemá být statistickým výkazem, ale má být kritickou analýzou činnosti školy a hodnocením koncepčnosti práce jejího vedení. Výsledky zjišťování je nutno zkompletovat, analyzovat a vyvodit z nich závěry a následně opatření k jejich realizaci.

Vlastní hodnocení školy bude sledovat tyto oblasti – podmínky ke vzdělávání, průběh vzdělávání, podporu školy žákům a studentům, spolupráci s rodiči, výsledky vzdělávání a řízení školy.

Vlastní hodnocení školy bude projednáno na pedagogické radě v prvním pololetí následujícího školního roku, tj. školního roku 2014/2015.

Vlastní hodnocení školy prováděné podle § 12 zákona č. 561/2004 Sb., o předškolním, základním, středním, vyšším odborném a jiném vzdělávání (školský zákon) se vztahuje na všechny školy uváděné v § 7 odst. 3 tohoto zákona jako druhy škol (tedy mateřské, základní, střední a vyšší odborné školy, konzervatoře, základní umělecké školy a jazykové školy s právem státní jazykové zkoušky).

Základní údaje o škole

Název: Střední odborná škola veterinární, mechanizační a zahradnická a Jazyková škola s právem státní jazykové zkoušky, České Budějovice, Rudolfovská 92

Identifikátor zařízení: 600008169

IČ: 60075911

Adresa: Rudolfovská 92, 372 16, České Budějovice

Telefon: 387 924 111 – spojovatelka, 387 924 100 – ředitel

Fax: 387 924 199

E-mail: kabele@sosvaz.cz

Internetová stránka: www.soscb.cz

Zřizovatel: Zřizovatelem školy je Jihočeský kraj, U Zimního stadionu 1952/2, České Budějovice, 370 76, zastoupený hejtmanem Mgr. Jiřím Zimolou

Právní forma: příspěvková organizace

Ředitel školy: Ing. Břetislav Kábele

Střední odborná škola veterinární, mechanizační a zahradnická a Jazyková škola s právem státní jazykové zkoušky, České Budějovice, Rudolfovská 92, poskytuje úplné střední vzdělání. Její součástí je:

1. Střední odborná škola

Obor: 41-45-M/01 – Mechanizace a služby

Obor: 41-04-M/01 – Rostlinolékařství

Obor: 43-41-M/01 – Veterinářství

Obor: 41-44-M/01 – Zahradnictví

2. Jazyková škola

3. Domov mládeže

4. Školní jídelna

5. Základní informační středisko

Základní údaje o školské radě

Školská rada byla zřízena od 1. září 2005 Krajským úřadem Jihočeského kraje.

Po volbách v roce 2014 pracovala od 1. 9. 2014 školská rada v tomto složení:

Předsedkyně školské rady: Ing. Jitka Brodská

Místopředseda školské rady: Jiří Netík

Členové školské rady: prof. Ing. Vladimír Košťál, CSc.

Jiří Žižka

Ing. Hana Šťastná

Mgr. Petr Válek



2. Vlastní hodnocení školy

A. Podmínky ke vzdělávání

- Obecné podmínky vzdělávání na škole

Na škole bylo možné ve školním roce 2012/2013 a ve školním roce 2013/2014 studovat celkem tři obory – **Veterinářství** (Obor: 43-41-M/01), **Zahradnictví** (Obor: 41-44-M/01) a **Mechanizace a služby** (Obor: 41-45-M/01). Od školního roku 2015/2016 bude škola nově nabízet studijní obor **Rostlinolékařství** (Obor: 41-04-M/01).

Ve školních letech 2012/2013 bylo na škole celkem 20 tříd, v nichž studovalo celkem 637 žáků. Ve školním roce 2013/2014 bylo na škole rovněž 20 tříd a studovalo v nich celkem 642 žáků. Došlo tedy k drobnému nárůstu počtu žáků. Výuku ve školním roce 2012/2013 zajišťovalo celkem 64 pedagogických pracovníků, ve školním roce 2013/2014 celkem 65 pedagogických pracovníků (viz Příloha č. 9 – Celkový počet pracovníků). Výuka byla realizována jednak ve dvou budovách v areálu školy (budova veterinářství, budova mechanizace), jednak na střediscích praxe. V obou školních budovách jsou umístěny nejen učebny, ale i laboratoře a dílny. Pro výuku tělesné výchovy má škola k dispozici tělocvičnu a sportovní hřiště. V prostorách školy se nalézá i jídelna, domov mládeže, školní knihovna a informační středisko.

Teoretické vyučování probíhá v klasických učebnách a odborných učebnách vybavených moderními přístroji a počítači. Škola však nabízí svým žákům nejen teoretické vzdělání, ale i možnost naučit se praktickým dovednostem ve svém oboru. Škola dlouhodobě spolupracuje s několika desítkami středisek praxe, kde se žáci učí aplikovat své teoretické poznatky v praxi (viz Příloha č. 10 – Střediska praxe). Při výuce je využívána moderní technika (osobní počítače s přístupem na internet, audioprojektory, interaktivní tabule, zařízení na diagnostiku vozidel, CNC stroje aj.). Škola svým studentům každoročně dává možnost účastnit se dalších zajímavých vzdělávacích akcí (exkurze, přednášky, výstavy, kulturní akce aj.). Škola svým studentům poskytuje možnost získání řidičského průkazu na osobní automobil, popřípadě na nákladní automobil či traktor.

Škola svým studentům nabízí nejen kvalitní vzdělání, ale i široké možnosti uplatnění na trhu práce. Pro obor Veterinářství – asistent veterinárního lékaře, pracovník v zoobutiku, laborant, insemináčnický technik, chovatel a podnikatel v kynologii a hiporehabilitaci aj. Pro obor Zahradnictví – asistent prodeje květin, aranžér interiérů, výstav a společenských akcí, technik tvorby a údržby zahrad, parků a sadů, pracovník okrasných a ovocných školek aj. Pro obor Mechanizace a služby – technik v zemědělských podnicích, pracovník obsluhy zemědělské techniky, řidič, svářeč, soukromý zemědělec, podnikatel v autodopravě, počítačový technik, správce počítačové sítě, servisní a dopravní technik aj. Pro nově vznikající obor Rostlinolékařství mohou být k dispozici tyto možnosti – odborník pracovišť ochrany životního prostředí, specialista na racionální využití všech látek na ochranu rostlin, podnikatel v oboru distribuce

a obchodování s ochrannými prostředky v zemědělství, technik výzkumných a odborných pracovišť v oblasti zemědělství aj. Všichni absolventi mohou rovněž pokračovat ve studiu na vysoké škole.

Součástí školy je i Jazyková škola s právem státní jazykové zkoušky, která dlouhodobě zajišťuje nejen jednoleté denní pomaturitní studium, ale i večerní jazykové kurzy, konverzační kurzy, přípravné kurzy pro mezinárodní jazykové zkoušky, kurzy pro firmy, organizace a instituce a jiné.

Škola se zapojuje i do dalšího vzdělávání v rámci celoživotního učení (Kurz obecných zemědělských činností, kurz svařování, kurz motorové pily, kosmetický kurz, inseminační kurz, paznehtářský kurz aj.)

O školu byl v obou školních letech ze stran žáků základních škol zájem. V roce 2012/2013 byl počet přihlášených žáků 317, počet přijatých žáků 150. Ve školním roce 2013/2014 byl počet přihlášených žáků 280, počet přijatých žáků 145 (viz Příloha č. 4 – Údaje o přijímacím řízení). Na kvalitu přijímacího řízení má vliv současný demografický vývoj. Od 90. let klesá v Jihočeském kraji porodnost. Středoškolské vzdělávání je tak dlouhodobě ohroženo nedostatkem žáků. Škola však dokázala ve školních letech 2012/2013 a 2013/2014 naplnit svou kapacitu bez problémů. Počet přihlášených také vždy převyšoval počet přijímaných žáků. Vysoký zájem o školu dokládá fakt, že se na školu hlásí nejen žáci z Jihočeského kraje. Na škole studují i žáci ze středních a severních Čech, částečně i žáci z Moravy.

Škola se dlouhodobě snaží udržovat vysoký standard vzdělávání, tj. mít kvalitní personální obsazení, dostatečnou a atraktivní nabídku oborů, přiměřené materiální vybavení a kvalitní prostředí, v němž je výuka realizována. Škola usiluje o všestranně harmonický rozvoj mladého člověka, vychovává ho ve smyslu vědeckého poznání v souladu se zásadami humanity a demokracie, formuje jeho intelektuální a mravní rozvoj, připravuje jej na tvořivou práci, ale i na odbornou činnost a podporuje žáky nejen v jejich komunikačních dovednostech, ale i ve schopnosti sdělování vlastních názorů.

• Dodržování práv a povinností žáků a studentů, kvalita školního řádu

Práva a povinnosti žáků a studentů a zákonných zástupců dětí a nezletilých žáků řeší zákon č. 561/2004 Sb. o předškolním, základním, středním, vyšším odborném a jiném vzdělávání v §21 a §22. Ta jsou plně respektována Školním řádem a Klasifikačním řádem v platném znění v hodnoceném období. Ze strany žáků, studentů a rodičů nebyly vneseny k těmto dokumentům připomínky nebo výhrady.

- Opatření k prevenci násilí a šikaně mezi žáky, prevence sociálně patologických jevů

Vzhledem k umístění školy a domova mládeže v relativně klidné části Českých Budějovic se žáci s negativními sociálně patologickými jevy setkávají spíše okrajově. Zabezpečení nově opravených budov a prostorů výrazným způsobem napomáhá prevenci vzniku rizikových situací. Řada žáků je ubytována na zdejších domově mládeže, dojíždějící žáci mají možnost využívat v pauzách před a po vyučování určené prostory školy, například počítačové učebny či studovnu informačního střediska.

Pokračuje spolupráce školy s místními odborníky – okresním metodikem prevence, kurátorem pro děti a mládež OSPOD, pracovníky pedagogicko-psychologické poradny, s lékaři a Policií ČR. Vše probíhá na velmi dobré úrovni. Z diskuzí v rámci pedagogických porad a schůzek předmětových komisí se situace jeví jako standardní. Z diskuzí v rámci třídních schůzek se rodičům jeví škola bezpečnou s dostatkem informací, ceněna je rovněž dobrá komunikace vedení školy s rodiči.

Kladně je hodnocena bohatá nabídka mimoškolních aktivit pro žáky školy, nabídka nepovinných předmětů a nabídka kurzů organizovaných jazykovou školou, včetně pomaturitního studia. Tato nabídka se setkává s poměrně vysokým zájmem, a proto by v ní škola chtěla i v dalších letech pokračovat (viz níže).

Metodikem v oblasti prevence sociálně patologických jevů je Mgr. Zdeňka Antalová. Školní metodička prevence se zúčastnila několika odborných školení (Čtení psychodynamiky skupinových procesů, Prevence rizikového sexuálního chování, Individuální výchovný program). Ve škole proběhla i školení pro pedagogy na téma kyberšikana, sociálně patologické chování mládeže, právo ve škole a specifické poruchy učení.

Škola zakoupila časově neomezenou licenci interaktivního programu Drogy trochu jinak. Využívat ji mohou žáci, učitelé a vychovatelé domova mládeže. Průběžně se doplňuje knihovna s příslušnou odbornou literaturou. Proběhlo opět několik projektů, které měly mj. za cíl také nespecifickou primární prevenci rizikového chování žáků, například projekt pro první ročníky Představuji vám místo, kde žiju, dále projekt pro druhé ročníky Studenti čtou a píšou noviny a další. Opět proběhly přednášky a besedy pro žáky zaměřené především na zneužívání návykových látek a na kyberšikanu. Žákům je k dispozici nástěnka školního metodika prevence, kde jsou průběžně vyvěšovány všechny aktuální informace.

- Kvalita průběhu nové maturitní zkoušky

V přechozích školních letech škola podle koncepce nové maturitní zkoušky určila postup přípravy – výběr předmětů a rozsah zkoušek. Škola vykonala všechny kroky pro přípravu na nové pojetí maturitní zkoušky. Ve školních letech 2012/2013 a 2013/2014 na škole státní maturity úspěšně probíhaly (viz Příloha č. 8 – Výsledky maturitních zkoušek).

B. Průběh vzdělávání

Žáci jsou na škole vzdělávání podle Školních vzdělávacích programů. Úspěšnost vzdělávacího procesu závisí na mnoha faktorech a součinnosti více činitelů, proto je jeho monitorování průběžné a rozpracované z pohledu všech zúčastněných, tj. z pohledu vedení školy, učitelů i žáků. V průběhu vzdělávání učitelé využívají různé způsoby hodnocení žáků, především ústní hodnocení a hodnocení známkou.

• Kvalita vzdělávání

Podkladem pro zjišťování kvality vzdělávání na škole jsou ředitelské výstupní testy (viz Příloha č. 7 – Ředitelské výstupní testy) a údaje o chování žáků školy a výchovná opatření školy (viz Příloha č. 6 – Chování žáků školy a výchovná opatření školy). Hodnocení kvality vyučovacího procesu je dlouhodobé a vychází i z dalších zdrojů (pozorování, testy, hospitace, účast žáků na soutěžích a další). Hodnocení kvality vyučovacího procesu probíhalo pravidelně v obou školních letech.

• Kvalita prožitků žáků při vzdělávání

Podkladem pro zjišťování kvality školy a jejího vzdělávání je žákovský dotazník (viz Příloha č. 5 – Žákovský dotazník). Šetření bylo provedeno ve školním roce 2012/2013 a bylo zjišťováno, jakým způsobem se žáci ve škole cítí a zda mohou ve škole očekávat pomoc při řešení svých osobních, ale i studijních problémů.

Na základě vyhodnocení dotazníkového šetření se dá říci, že žáci jsou na škole převážně spokojeni, cítí se ve škole dobře a většinou si nepřipadají ohrožováni ani svými spolužáky, ani svými pedagogy. Mají-li jakýkoli problém, ve většině případů se neváhají obrátit na svého třídního učitele, popřípadě na ředitele školy. Materiální vybavení školy považují za uspokojivé. Pozitivně hodnotí i nabídku dalších vzdělávacích činností, které jim škola v průběhu studia nabízí (exkurze, výstavy, přednášky). Školu vnímají jako místo, které je připravuje nejen na jejich budoucí povolání, ale rovněž na studium na vysoké škole. Dotazníkové šetření ukázalo, že žáci vnímají svou školu jako bezpečné místo.

Dotazníkové šetření ukázalo, že se na škole vyskytuje žádný závažnější problém. Škola si je nicméně dobře vědoma toho, že dobré klima ve třídách je nutné stále udržovat a hlídat. Škola se chce trvale zasazovat o to, aby prostředí, v němž se žáci pohybují, pro ně bylo příjemné, aby se na škole cítili bezpečně, a budou-li mít jakýkoli problém, aby se mohli svěřit buď třídnímu učiteli, nebo výchovné poradkyni. Škola si uvědomuje, že spokojenost žáků se studiem není (a ani nemůže být) stoprocentní. Vyskytne-li se jakákoli nesnáze, škola se jí snaží řešit urychleně a bez odkladů. Snaží se rovněž své žáky motivovat k dalšímu vzdělávání a osobnímu růstu.

C. Podpora školy žákům a studentům, spolupráce s rodiči

• Úroveň informovanosti rodičů

Třídní schůzky jsou na škole pořádány dvakrát ročně. Zde jsou zákonní zástupci nezletilých i zletilých žáků seznámeni se studijními výsledky, ale i s kázeňskými problémy. Rodiče dostanou na třídní schůzce seznam známek žáka. Znamky lze získat i telefonicky. Ve školních letech 2012/2013 a 2013/2014 mohli rodiče a zákonní zástupci žáků získávat přehled studijních výsledků i během roku na internetových stránkách školy pod odkazem Klasifikace žáků. Na škole lze provádět i individuální konzultace po domluvě s příslušnými učiteli.

• Výchovné poradenství

Přechod žáků na střední školu může být velmi náročný. Na škole máme výchovnou poradkyni Mgr. Zdeňku Antalovou. Žáci s ní mohou individuálně nebo v konzultačních hodinách řešit své studijní, rodinné nebo vztahové problémy. Zde tudíž mohou být konzultovány záležitosti týkající se šikany, domácího násilí, sexuálního a jiného zneužívání, závislostí aj. Na domově mládeže provádějí výchovnou činnost vychovatelé. V rámci výchovné činnosti spolupracují vychovatelé se zástupci jednotlivých oborů, s třídními učiteli a pochopitelně i s rodiči.

• Nabídka volnočasových a školních aktivit

Pro žáky školy jsou každým rokem zřizovány kroužky. Oblast zájmové činnosti je rozsáhlá a žáci mají z čeho vybírat. Ve školním roce 2012/2013 a 2013/2014 byla vytvořena široká nabídka volnočasových aktivit a školních aktivit (kurz myslivosti, kynologický kroužek, včelařský kroužek, inseminační kurz, kurz obsluhy motorové pily, ZOO kroužek, kurzy svařování, kosmetika zvířat, kroužek jezdecký, hudebně dramatický kroužek, kroužek aranžování, kroužek literárně knihovnický, kroužek vaření, sportovní kroužek, kurz taneční a společenské večery, návštěvy divadel a koncertů, diskotéky na DM), semináře (chemický seminář, biologický seminář, matematický seminář, fyzikální seminář), ročníkové projekty, rozhlasové vysílání rádia LÍKISS na DM, rozšíření řidičských průkazů nad rámec výuky, vydávání časopisu Studentská bomba. Dále byly každoročně pořádány jednorázové akce (ukázkové aranžérské práce žáků na burzách škol v celé republice, výstava ovoce a dny otevřených dveří, adventní trhy v Českých Budějovicích, vánoční prezentace školy v Jihočeském muzeu, oslava Vánoc na DM, výstava vánočních a adventních vazeb zahradnického oboru, maškarní karneval, lyžařský kurz, jazykové olympiády, olympiády z chemie, biologie a matematiky, Velikonoce v Jihočeském muzeu, soutěžní fotovýstava – amatérské fotografie žáků školy, Den partnerství, SOČ, turistické a cykloturistické výlety do okolí, cykloturistické kurzy, Den dovedností, Sportovní den, „Hec-boj“ – letní soutěžní olympiáda, Zahradní slavnosti – rozloučení se školním rokem, organizace zajímavých besed dle aktuálních nabídek aj.).

D. Výsledky vzdělávání žáků

- Důvody neúspěšnosti žáků při studiu

Faktorů, které mají vliv na neúspěšnost žáků, může být několikero. Žáka ovlivňuje společenské prostředí, v němž se pohybuje, prostředí rodiny, prostředí školy, prostředí a klima třídy, média, možnosti uplatnění na trhu práce, absence pedagogů, nedostatečný respekt žáků k pedagogům, špatná úroveň znalostí ze základní školy, nedostatečná motivace aj. Je tedy velmi obtížné stanovit, který z faktorů zapříčiní jejich neúspěchy při studiu na škole.

Jedním z faktorů neúspěšnosti žáků může být i malý zájem o studium. Dokladem může být vysoká absence některých žáků školy (viz Příloha č. 11 – Absence žáků). Z grafu je názorně vidět, že je poměrně vysoká absence na jednoho žáka. Jako nejproblematictější se ukazují především třetí ročníky všech studovaných oborů (Zahradnictví, Veterinářství, Mechanizace a služby).

Škola se přirozeně snaží neúspěch svých studentů eliminovat. Jedním z nástrojů, které využívá, jsou pravidelné rodičovské schůzky, komunikace s žáky, ale i s rodiči a zveřejňování výsledků vzdělávání žáka na webových stránkách školy, dále je účinná pomoc třídních učitelů a výchovné poradkyně. Škola usiluje o snižování neúspěchu svých žáků, ale především se mu snaží zabránit již v počátcích prostřednictvím diagnostiky jeho příčin. Při řešení studijních neúspěchů škola podporuje spolupráci učitelů, rodičů a samotných žáků, škola si je vědoma toho, že veškeré problematické situace musejí být řešeny komplexně.

- Úspěšnost absolventů při nástupu do praxe nebo dalšího vzdělávání

Úspěšnost absolventů při nástupu do praxe nebo do dalšího vzdělávání mohou ovlivnit i jiné aspekty než výsledky vzdělávání na střední škole, například jaká je momentální poptávka pracovního trhu po absolventech, rozvoj a podpora vysokoškolského vzdělávání, vývoj populační křivky, zázemí absolventa a jiné.

Možnosti uplatnění žáků školy po jejím absolvování jsou různé. Mohou nastoupit do pracovního procesu, popřípadě pokračovat ve studiu na vysoké škole. Většina žáků čtvrtých ročníků naší školy chce po ukončení středoškolského vzdělávání pokračovat dále ve studiu. Většina z nich se tedy hlásí na české vysoké školy. V přijímacím řízení bývají žáci školy ve značném množství případů úspěšní. Vysoké školy, na něž se hlásí, jsou především Jihočeská univerzita v Českých Budějovicích (Zemědělská fakulta), Veterinární a farmaceutická univerzita v Brně, Mendelova univerzita v Brně (Agronomická fakulta, Zahradnická fakulta), Česká zemědělská univerzita v Praze a další. Škola s těmito vysokoškolskými institucemi dlouhodobě udržuje dobré vzájemné vztahy a chce tak usnadnit přechod svých žáků do další fáze vzdělávání.

E. Řízení školy

VÝSLEDKY SWOT ANALÝZY O STAVU ŠKOLY:

S-silné stránky

- » odpovídající aprobovanost učitelů
- » zateplení a výměna oken ve většině objektů školy
- » ochota pracovníků školy se vzdělávat
- » intranet pro studenty a vyučující
- » podnětné klima školy
- » tradice a renomé školy
- » široká škála služeb ve škole – knihovna, ZIS, internet
- » dobrá spolupráce s partnery
- » dobré podmínky pro praktickou výuku
- » realizace mezipředmětových vazeb
- » propracovaný systém hodnocení žáků
- » úspěšná účast studentů v odborných soutěžích
- » úspěšná účast ve sportovních soutěžích
- » spolupráce s veřejností – výstavy, semináře, školení, kurzy, poradenství
- » kvalita pedagogických a nepedagogických pracovníků
- » dostatečná nabídka oborů
- » dostatečná nabídka volnočasových aktivit
- » poměrně dobré uplatnění absolventů na trhu práce
- » úspěšná realizace ŠVP, 3 vyškolení koordinátoři na škole, pro každý obor jeden
- » vyškolený koordinátor ICT
- » vyškolený koordinátor EVVO
- » výborné výsledky absolventů nové maturity
- » lépe vybavená školní knihovna – nová elektronická kartotéka, nové prostory
- » úspěšnost v získání finančních dotací pro rozvoj školy

W-slabé stránky

- » nedostatečná motivace učitelů ke spoluúčasti na rozvoji školy
- » neochota některých učitelů k dalšímu vzdělávání
- » nedostatečná připravenost pro práci s žáky a komunikaci s nimi
- » nespokojenost s klimatem ve třídě
- » snížení úrovně výsledků vzdělávání v důsledku přijímání prospěchově slabších žáků
- » nezájem rodičů o spolupráci se školou

O-příležitosti

- » lepší vybavení počítačových učeben
- » lepší vybavení odborných učeben
- » prezentace školy na veřejnosti
- » získávání finančních dotací z Evropských strukturálních fondů
- » možnost dalšího vzdělávání pedagogických pracovníků
- » možnost zahraniční spolupráce
- » možnost spolupráce s trhem práce

T-ohrožení

- » zvyšování cen energie (plyn, elektřina, kyslík) pro potřebu oborů
- » zvyšování administrativy
- » negativní hodnocení práce středoškolských učitelů médií
- » velký počet středních škol v blízkém okolí
- » úvaha nového financování škol
- » klesající zájem žáků základních škol o středoškolské odborné studium
- » rušení a slučování středních škol
- » příchod populačně slabých ročníků

3. Závěr

Vlastní hodnocení školy bylo provedeno za školní rok 2012/2013 a za školní rok 2013/2014. Důraz byl kladen na zjištění současného stavu věcí a možnosti jejich zlepšení, popřípadě odstranění jejich nedostatků. Vlastní hodnocení školy využilo různých evaluačních nástrojů. Vlastní hodnocení vycházelo z rozboru škole dostupných materiálů, tj. z dokumentace školy, ze statistických údajů, z dotazníkového šetření, ze SWOT analýzy, z pozorování a z rozhovorů se žáky, pedagogy a dalšími zaměstnanci školy.

Škola se nachází v příjemném prostředí blízko centra Českých Budějovic. Budova školy je dobře dostupná městskou hromadnou dopravou. Škola se neustále snaží zvyšovat zabezpečení pro své žáky. Díky rekonstrukcím stávajících prostorů se škola jeví jako bezpečnější a komfortnější. Všechny budovy střední školy, v nichž jsou umístěny učebny, jsou opravené a zateplené. Svým žákům škola nabízí ubytování v přílehlém domově mládeže a na dalších místech v Českých Budějovicích.

Škola má dlouholetou tradici. Koncepci vzdělávání svých studentů se snaží stále upravovat a rozšiřovat v závislosti na poptávkách trhu práce, ale i v souvislosti s rozvojem moderní evropské společnosti (např.: podpora ekologické výchovy, prevence proti drogám, násilí a šikaně, všestranný rozvoj mladého člověka, výchova v souladu s ideály humanity a demokracie aj.). Škola si již několik let udržuje standardní počet žáků. Pozitivním krokem je zavedení zcela nového studijního oboru Rostlinolékařství ke třem stávajícím studijním oborům (Zahradnictví, Veterinářství a Mechanizace a služby). Kladně rovněž hodnotíme to, že škola svým žákům nabízí i širokou škálu mimoškolních aktivit.

V budoucích letech budou na školu přicházet populačně slabé ročníky, škola tedy musí aktivně usilovat o to, aby byla pro žáky vycházející ze základních škol zajímavá a atraktivní. V Jihočeském kraji je několik desítek středních odborných škol, středních odborných učilišť a gymnázií, škola se tak musí zasazovat o posílení své pozice mezi nimi. Škola se snaží dobře prezentovat svou činnost navenek. Propagaci vnímá jako jeden ze způsobů, jak zaujmout širší veřejnost a především rodiče a žáky základních škol. Pravidelně pořádá třídní schůzky, organizuje propagaci na základních školách, zapojuje se do kulturních a společenských akcí na Českobudějovicku (vánoční výstava, výstava ovoce, adventní trhy, den partnerství aj.), každoročně na jaře pořádá reprezentační ples, pravidelně aktualizuje své webové stránky, kde mohou uchazeči o studium a jejich rodiče nalézat všechny potřebné informace. Pořádá rovněž dny otevřených dveří, ty jsou každou středu od 14 do 17 hodin v měsících říjen, listopad, prosinec, leden a únor. Škola chce těmito kroky upevňovat povědomí o své činnosti a způsobu vzdělávání. Škola do budoucna zvažuje i další možnosti, jakými by mohla lépe oslovovat širší veřejnost a zájemce o studium.

Škola poskytuje svým žákům díky Občanskému sdružení Střední odborné školy většinu učebnic, které budou během studia potřebovat. Snižuje tak pro své žáky finanční náklady na studium a finanční zátěž pro rodiče. Ve školním roce 2012/2013 bylo zapůjčeno celkem 6898 kusů učebnic. Ve školním roce 2013/2014 zapůjčeno již 7832 kusů učebnic.

Škola se tedy snaží zprostředkovat svým žákům co nejvíce studijních materiálů pro jejich vzdělávání a podporuje tím i žáky z ekonomicky slabších rodin. K vyhledání dalších potřebných studijních materiálů mohou žáci využívat zakoupený knihovní systém Clavius. Databáze knih Základního informačního střediska je umístěna na webových stránkách školy pod odkazem Školní knihovna.

Škola je úspěšná v získávání finančních dotací pro její další rozvoj. V letech 2012/2013 a 2013/2014 byly na škole uskutečněny tyto projekty: Začínáme s praxí již ve škole (Operační program Vzdělávání pro konkurenceschopnost), Vyškolený pedagog – záruka kvalitní výuky (Operační program Vzdělávání pro konkurenceschopnost), Inovace ICT (Operační program Vzdělávání pro konkurenceschopnost), Nové technologie v odborné praxi s ohledem na trh práce (Evropský fond pro regionální rozvoj), Modernizace odborných učeben s návazností na potřeby současné praxe (Evropský fond pro regionální rozvoj), Snížení energetické náročnosti – SOŠ veterinární, Č. Budějovice (Operační program Životní prostředí), Dny partnerství (Ministerstvo zemědělství, KAZV Jihočeský kraj), Den partnerství (Ministerstvo zemědělství, KAZV Jihočeský kraj), Nová lesnická technika v praxi, ekologické, ekonomické a šetrné hospodaření na lesních pozemcích (Ministerstvo zemědělství, KAZV Jihočeský kraj), Seznámení mládeže s morfologií, anatomii a fyziologií včel (Statutární město České Budějovice). Získání financí pro rozvoj a modernizaci školy bere její vedení jako jeden z klíčových úkolů.

Střední odborná škola dlouhodobě usiluje nejen o vzdělanostní, ale rovněž o osobní rozvoj mladého člověka. Spolupracuje nejen se svými žáky, ale rovněž s jejich rodiči. Ve své koncepci rozvoje neopomíná ani trh práce. Škola dbá na dobrou komunikaci nejen na úrovni interní, ale rovněž na dobrou komunikaci s veřejností. Snaží se podporovat dobré klima ve třídách, ale i v pedagogickém sboru. Přispívá k budování dobrých vztahů nejen v kolektivu žáků, ale i v kolektivu pracovníků. Prostřednictvím hospitací, pozorování a rozhovorů vedení školy sleduje, zda je práce a výuka pedagogů efektivní a přínosná. Dokladem dobré práce pedagogického sboru na škole je hned několik ukazatelů. Žáci školy se pravidelně umisťují na předních příčkách v prestižních soutěžích a olympiádách, bývají většinou úspěšní v přijímacím řízení na vysoké školy a zdárně se rovněž začleňují na trh práce. Čerství absolventi škol jsou z pohledu trhu práce jednou z ohrožených skupin, protože většinou nemají dostatečnou praxi ve svém oboru. Škola se těmto okolnostem snaží předcházet, a proto zajišťuje svým žákům v průběhu jejich studia i praktickou výuku na několika desítkách středisek praxe.

Do budoucna si chce škola dále udržovat vysoký standard vzdělávání. Především usiluje o to, aby měla kvalitní personální obsazení, dostatečný počet zájemců z řad žáků základních škol, pestrou a zajímavou nabídku studijních oborů, přiměřené materiální vybavení a dobrou spolupráci se středisky praxe. Modernizace školy, jejích učeben a středisek praxe úspěšně probíhá a škola bude i v dalších letech usilovat o pokračování v nastaveném trendu. V dalších školních letech bude škola podporovat nejen vzdělávání svých žáků, ale i vzdělávání svých pedagogů a dalších zaměstnanců. Škola se snaží dlouhodobě udržovat a dále podporovat svou dobrou pověst. Považuje se za školu tradiční, která je v soustavě českobudějovických a obecně jihočeských škol dobře ukotvena. Nabízí svým žákům

rozmanitou nabídku studijních oborů. Plně podporuje jejich vzdělanostní, ale i osobnostní rozvoj. Škola usiluje o to, aby své žáky nejen vzdělávala, ale rovněž je podněcovala k celoživotnímu učení, motivovala k mimoškolním aktivitám, rozvíjela jejich schopnosti, vedla k respektu a toleranci, učila je jejich právům a povinnostem. Vedení školy se dlouhodobě zasazuje o to, aby byla škola vnímána jako příjemné místo pro učení, jako příjemné místo pro setkávání, jako příjemné místo pro práci. Chce být školou, která dbá nejen na vzdělávání, ale i obecně na výchovu moderního evropského jedince, který ctí zásady slušnosti a dbá na dodržování principů humanity a demokracie.

4. Přílohy

Příloha č. 1 – Vlastní hodnocení školy

Vlastní hodnocení školy bude zaměřeno:

1. cíle, které si škola stanovila zejména v koncepčním záměru rozvoje školy a ve školním vzdělávacím programu, a jejich reálnost a stupeň důležitosti,
2. posouzení, jakým způsobem škola plní cíle s přihlédnutím k dalším cílům uvedeným zejména v rámcovém vzdělávacím programu a odpovídajících právních předpisech,
3. oblasti, ve kterých škola dosahuje dobrých výsledků, a oblasti, ve kterých je třeba úroveň vzdělávání zlepšit, včetně návrhů příslušných opatření,

Hlavní oblasti vlastního hodnocení školy jsou vždy:

- A. podmínky ke vzdělávání,
- B. průběh vzdělávání,
- C. podpora školy žákům a studentům, spolupráce s rodiči, vliv vzájemných vztahů školy, žáků, rodičů a dalších osob na vzdělávání,
- D. výsledky vzdělávání žáků a studentů,
- E. řízení školy, kvalita personální práce, kvalita dalšího vzdělávání pedagogických pracovníků,
- F. úroveň výsledků práce školy, zejména vzhledem k podmínkám vzdělávání a ekonomickým zdrojům.

Ad A: podmínky ke vzdělávání:

- » obecné podmínky ke vzdělání na škole
- » průběh výuky a její materiální vybavení
- » přijímací řízení a jeho kvalita a efektivita
- » práva a povinnosti žáků
- » školní řád
- » opatření k prevenci násilí a k prevenci šikany mezi žáky
- » kvalita nové maturitní zkoušky
- » program celoživotního učení
- » pedagogické obsazení

Ad B: průběh vzdělávání:

- » výchovné poradenství
- » motivace nadaných žáků – olympiády, soutěže
- » hodnocení chování a výchovná opatření
- » žákovské dotazníky

Ad C: podpora žáků, spolupráce s rodiči:

- » výchovné poradenství
- » nabídka volnočasových aktivit
- » spolupráce s rodiči

Ad D: výsledky vzdělávání žáků:

- » důvody neúspěšnosti žáků při studiu
- » úspěšnost absolventů při nástupu do praxe nebo dalšího vzdělávání

Ad E: řízení školy:

- » úroveň vnitřního klimatu školy
- » SWOT analýzy vnějších a vnitřních vlivů na chod školy
- » řízení odborného růstu zaměstnanců školy
- » příprava pedagogického sboru na tvorbu ŠVP
- » kvalita řízení práce nepedagogických pracovníků
- » kvalita zajištění bezpečnosti a ochrany zdraví žáků a požární bezpečnosti

Příloha č. 2 – Pracovní skupina pro vlastní hodnocení školy

Pracovní skupina pro vlastní hodnocení školy:

Ing. Břetislav Kábele

Ing. Jana Vávrovská

Ing. Roman Blábolil

Ing. Dušan Jakovljevič

Ing. Věra Cimlová

Mgr. Olga Cahová

Ing. Milan Pavel

Mgr. Zdeňka Antalová

Marie Líkařová

Ing. Nora Hlaváčová

Mgr. Michaela Brodská

Příloha č. 3 – Právní rámec vlastního hodnocení školy

Právní rámec vlastního hodnocení školy – **Zákon č. 561/2004 Sb. v platném znění, o předškolním, základním, středním, vyšším odborném a jiném vzdělávání (§ 12)**

§ 12

- (1) Hodnocení školy se uskutečňuje jako vlastní hodnocení školy a hodnocení Českou školní inspekcí.
- (2) Vlastní hodnocení školy je východiskem pro zpracování výroční zprávy o činnosti školy.
- (3) Hodnocení vzdělávání ve školských zařízeních provádí Česká školní inspekce.
- (4) Hodnocení vzdělávací soustavy v kraji provádí krajský úřad ve zprávě o stavu a rozvoji vzdělávací soustavy v kraji. Hodnocení vzdělávací soustavy České republiky provádí ministerstvo ve zprávě o stavu a rozvoji vzdělávací soustavy České republiky a Česká školní inspekce ve výroční zprávě.
- (5) Hodnocení školy a školského zařízení může provádět také jejich zřizovatel podle kritérií, která předem zveřejní.

Přijímací řízení v roce 2012/2013

Obor	Počet přihlášených	Počet přijatých
Mechanizace a služby	108	60
Veterinářství	162	60
Zahradnictví	50	30
Celkem	320	150

K 1. září 2013 nastoupilo na školu 149 nových žáků přijatých v přijímacím řízení. V průběhu září 2013 přestoupilo na školu 20 nových žáků.

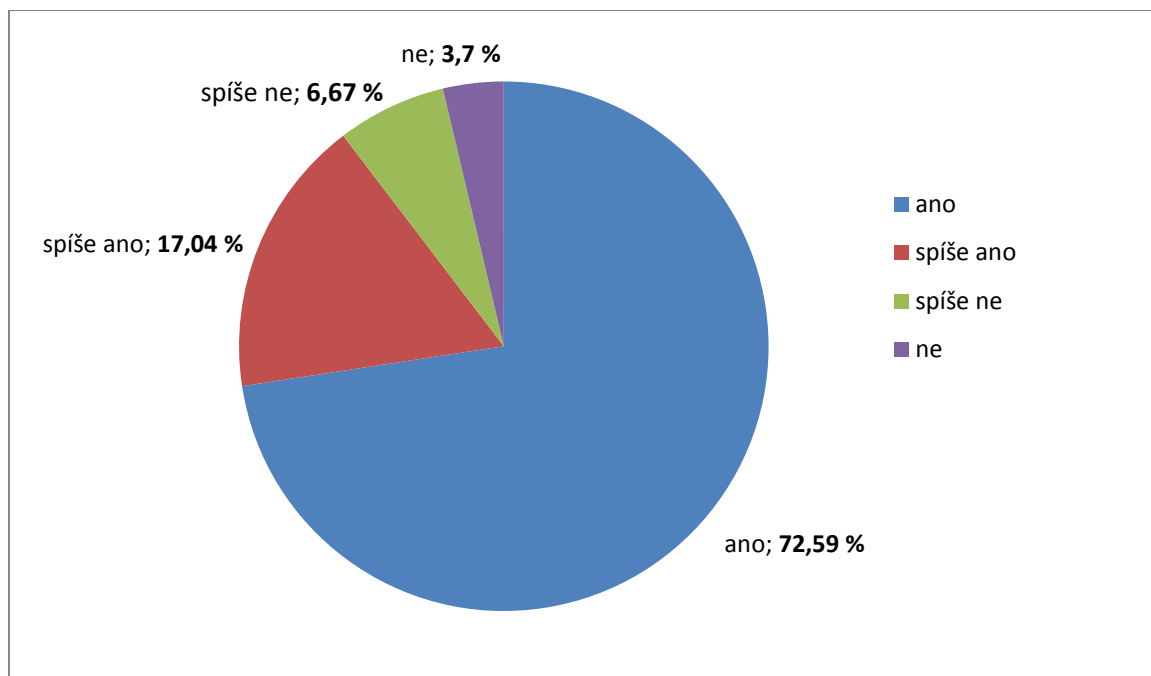
Přijímací řízení v roce 2013/2014

Obor	Počet přihlášených	Počet přijatých
Mechanizace a služby	87	59
Veterinářství	145	60
Zahradnictví	48	26
Celkem	280	145

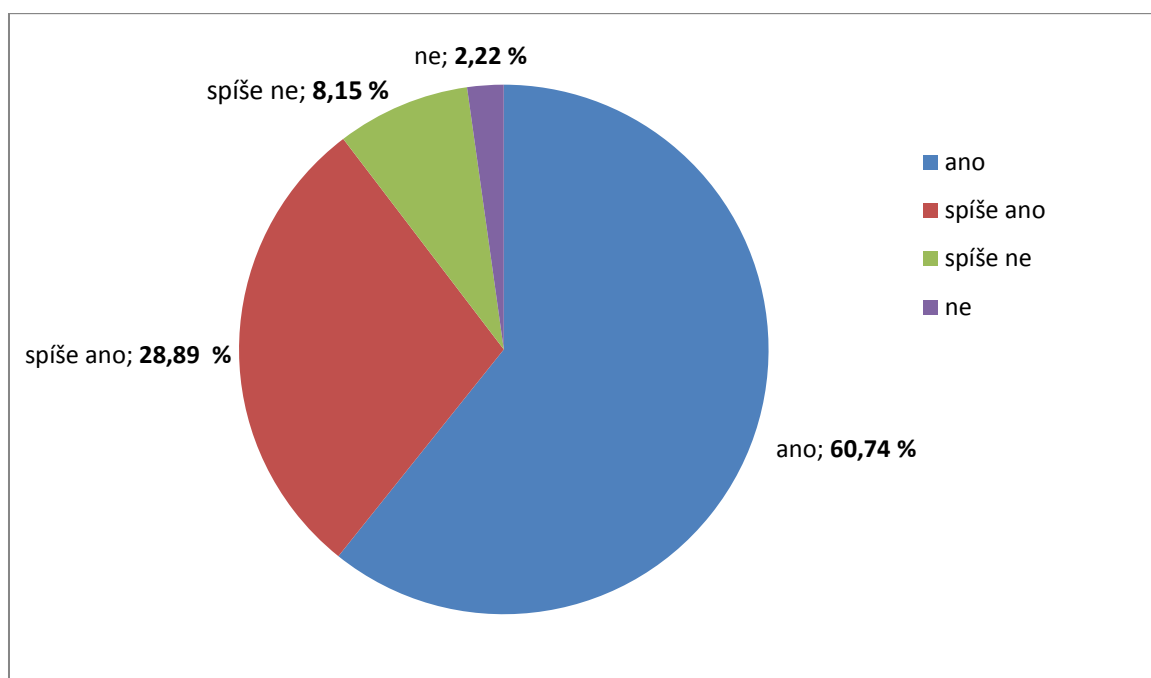
K 1. září 2014 nastoupilo na školu 149 nových žáků přijatých v přijímacím řízení. V průběhu měsíce září 2014 přestoupilo na školu 6 nových žáků.

Žákovský dotazník (školní rok 2012/2013)

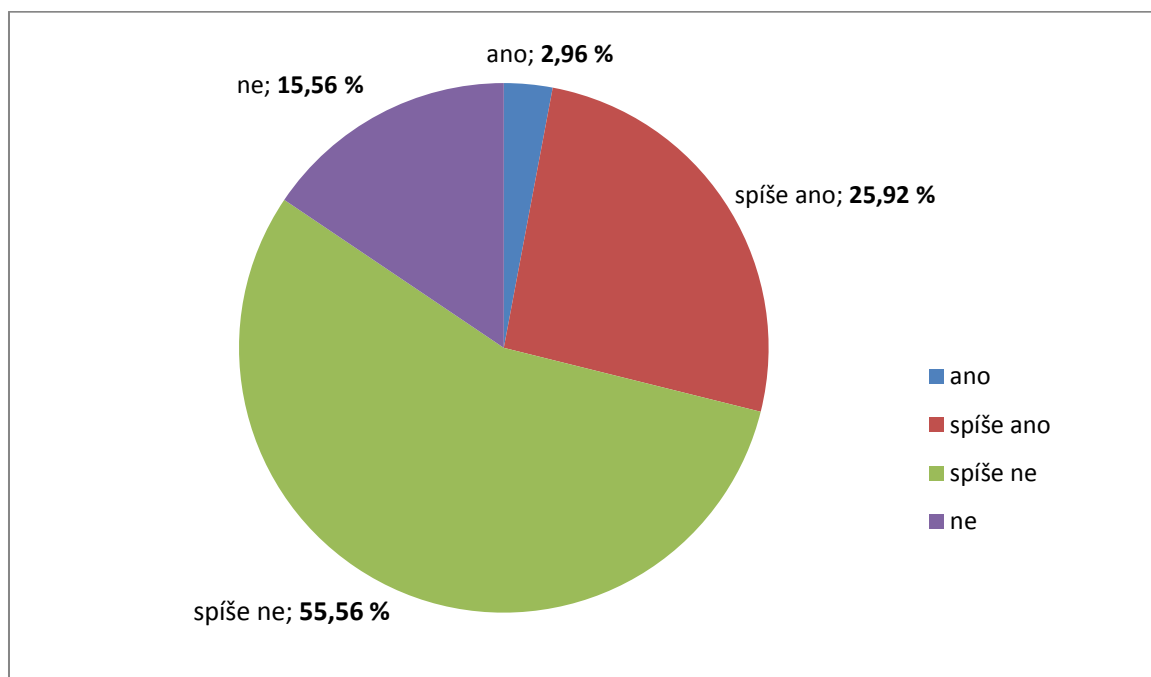
1. Ve škole se cítím dobře. Nikdo mi neublíží.



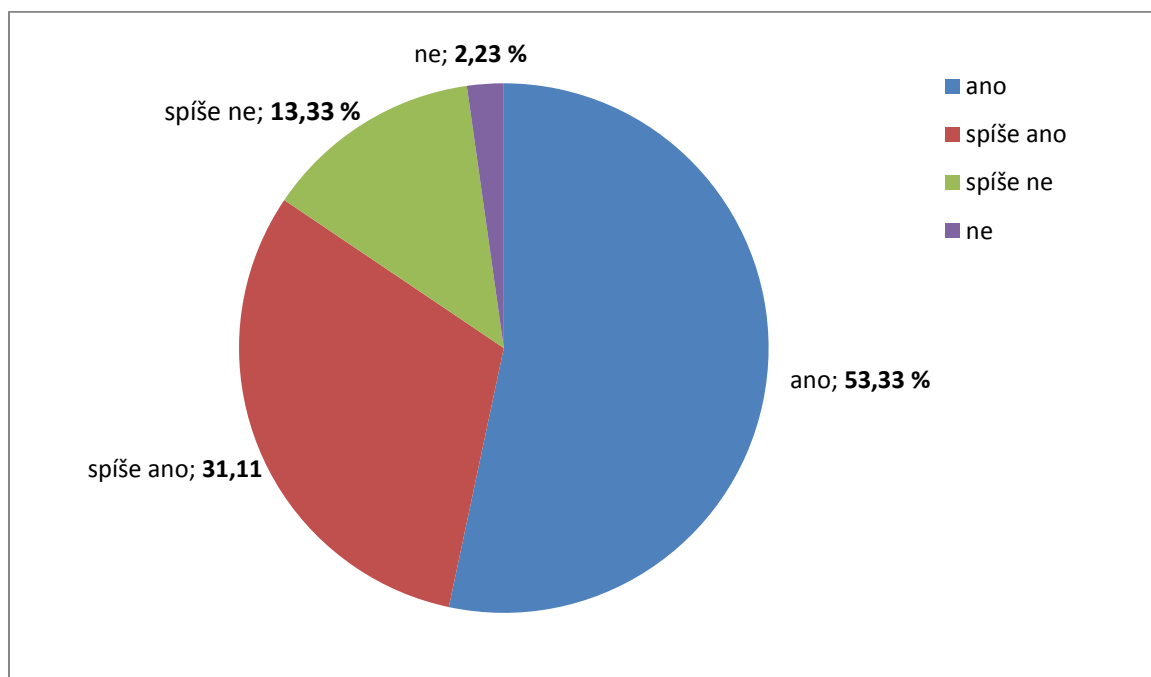
2. Vyučující se nás snaží povzbudit



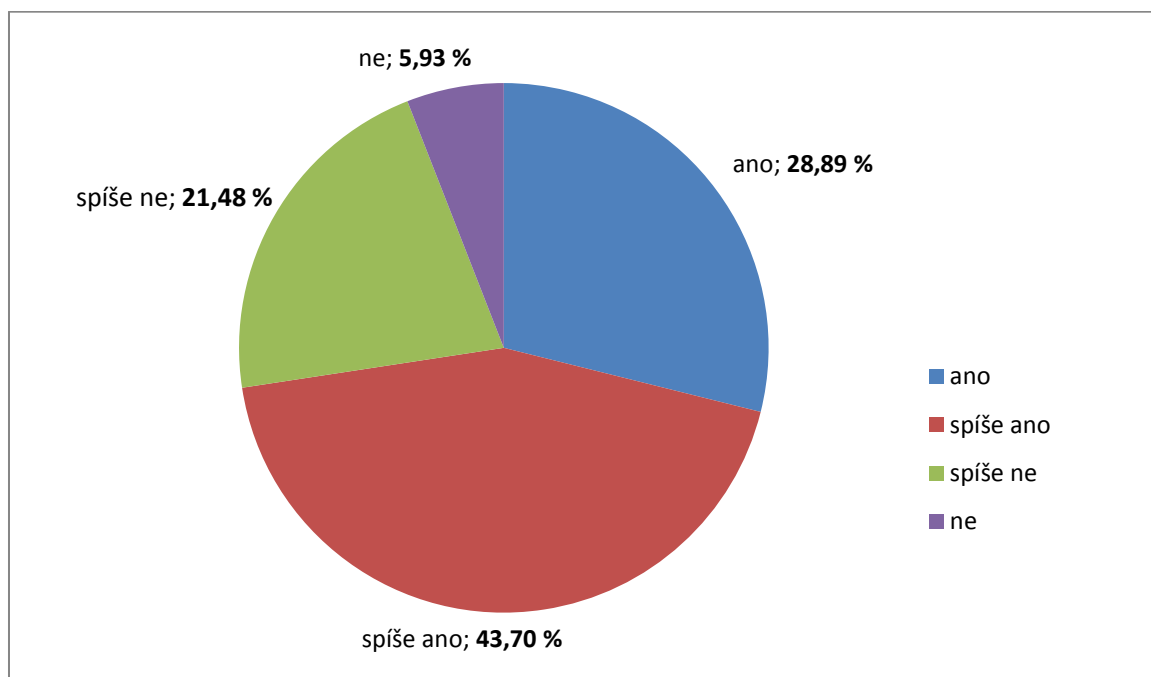
3. Když ve třídě o něčem s vyučujícím diskutujeme, bojím se říci svůj názor.



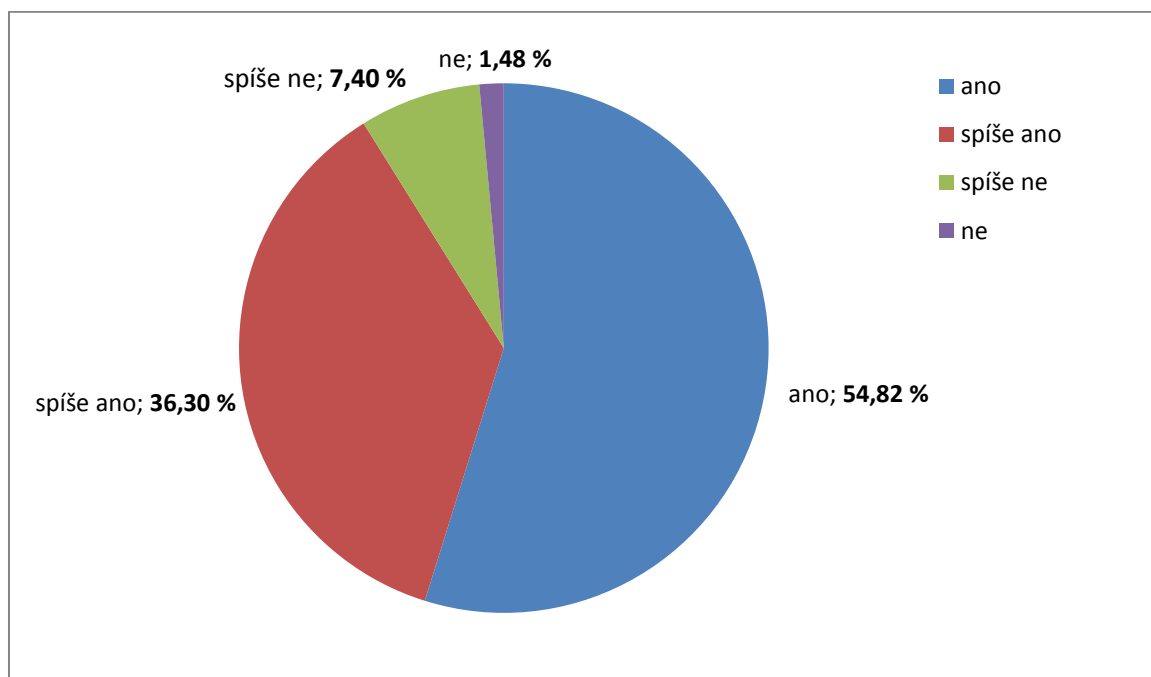
4. Když nerozumím učivu, mohu se přihlásit.



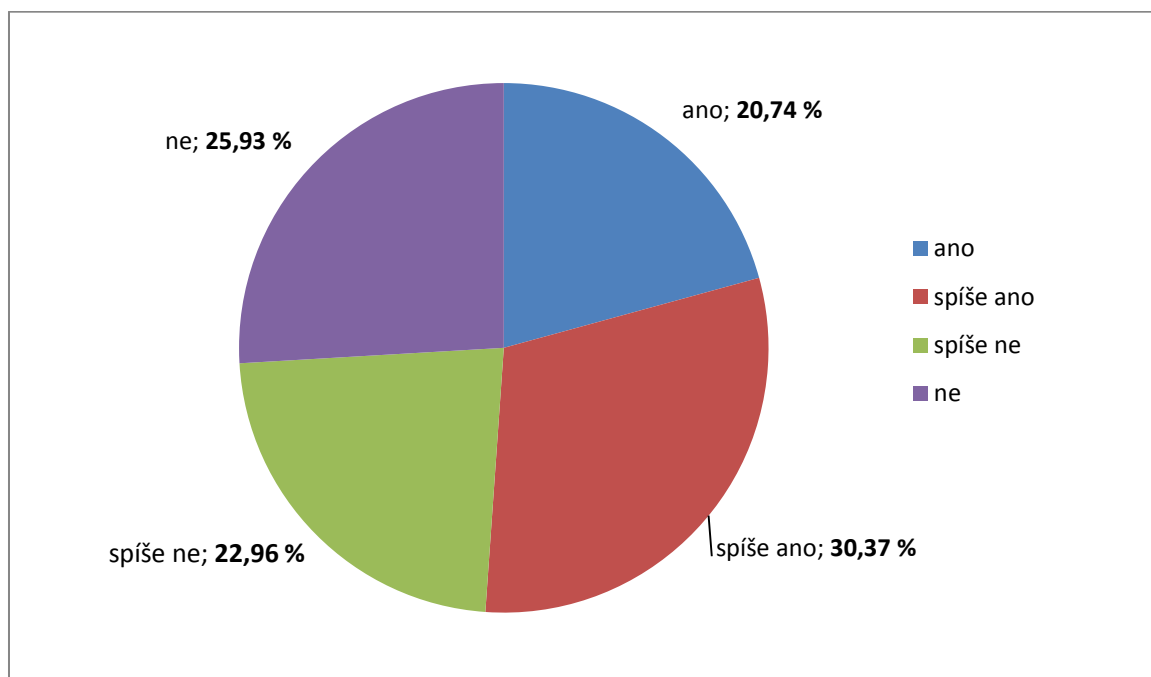
5. Když se nám něco podaří, tak nás vyučující pochválí.



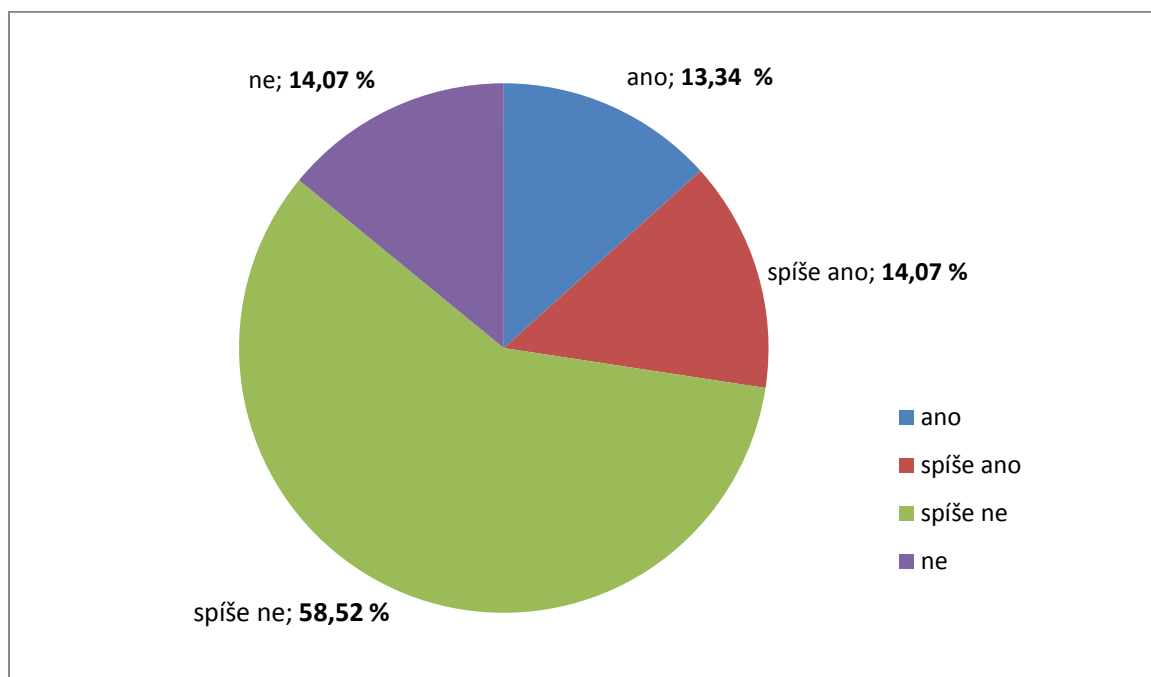
6. Když mám problém, mohu bez obav jít za třídním učitelem.



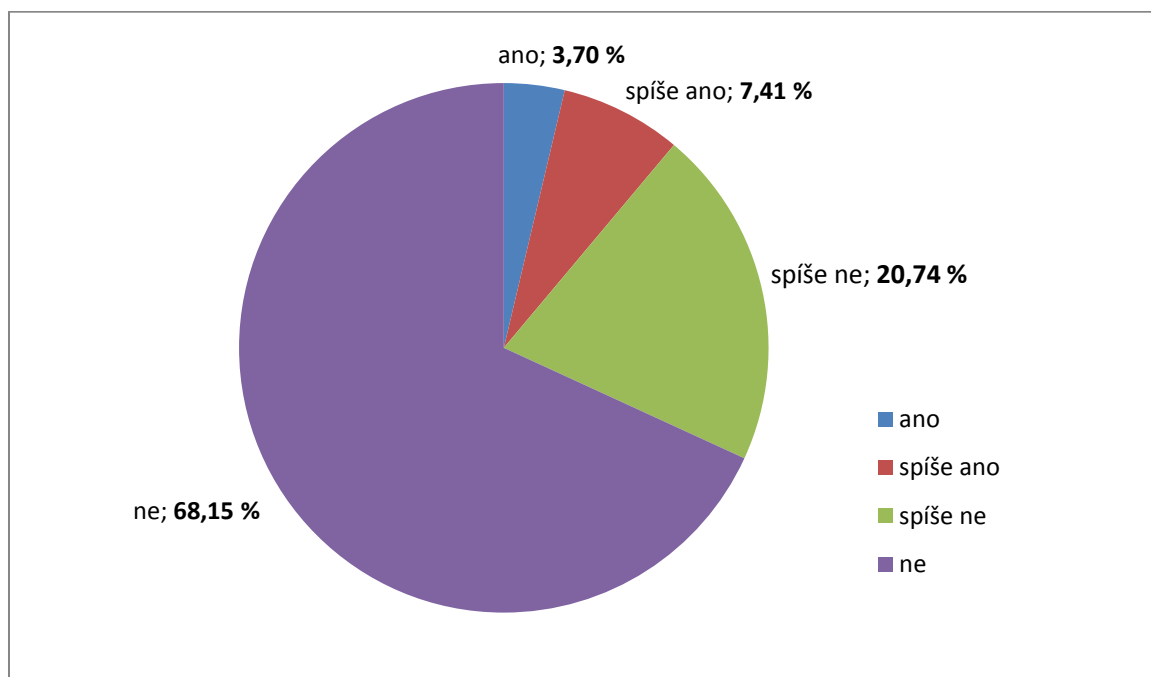
7. Když mám problém, mohu bez obav jít za ředitelem.



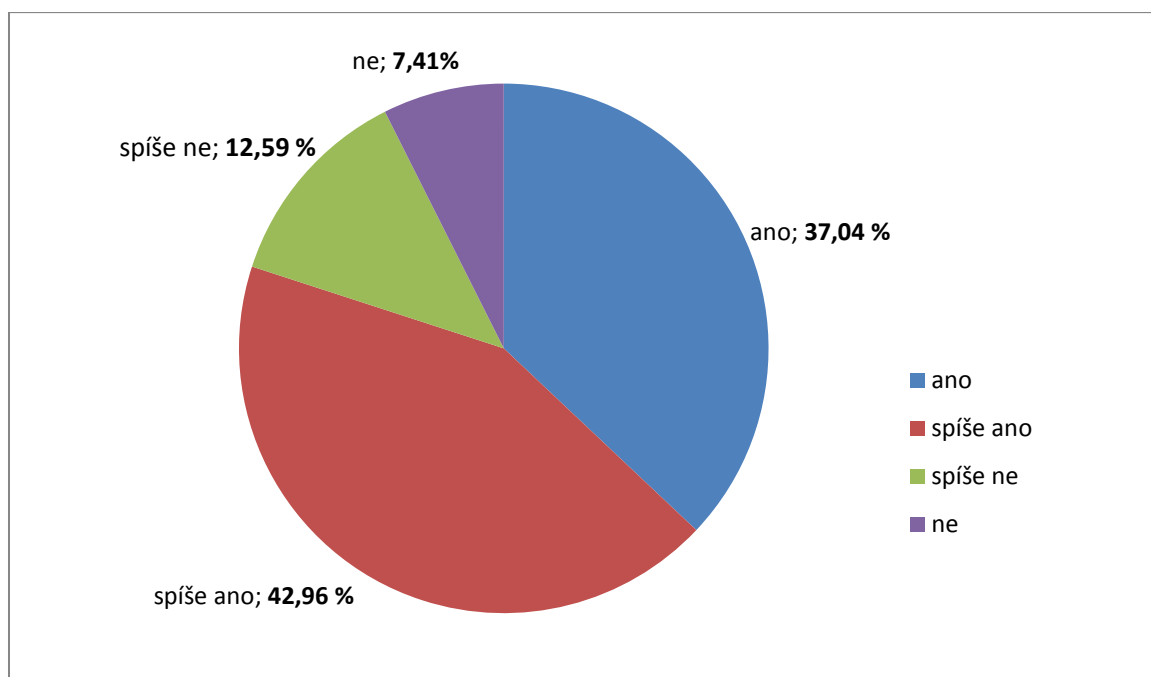
8. Ve škole jsou pracovníci, ze kterých mám obavy.



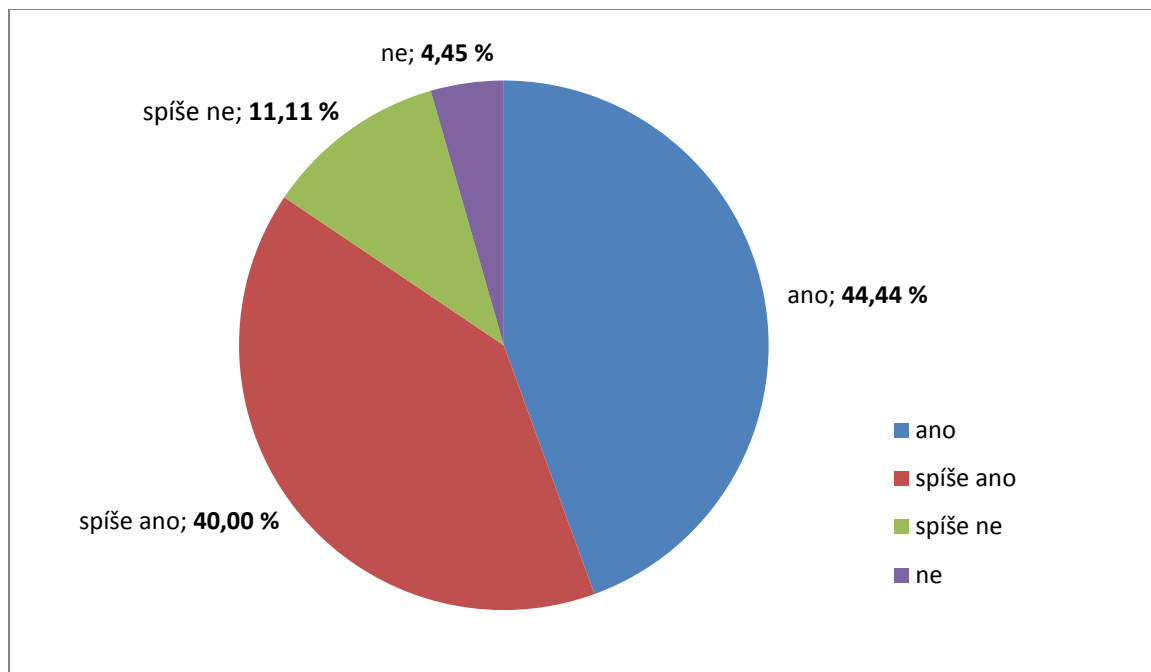
9. Ve škole jsou žáci, ze kterých mám obavy.



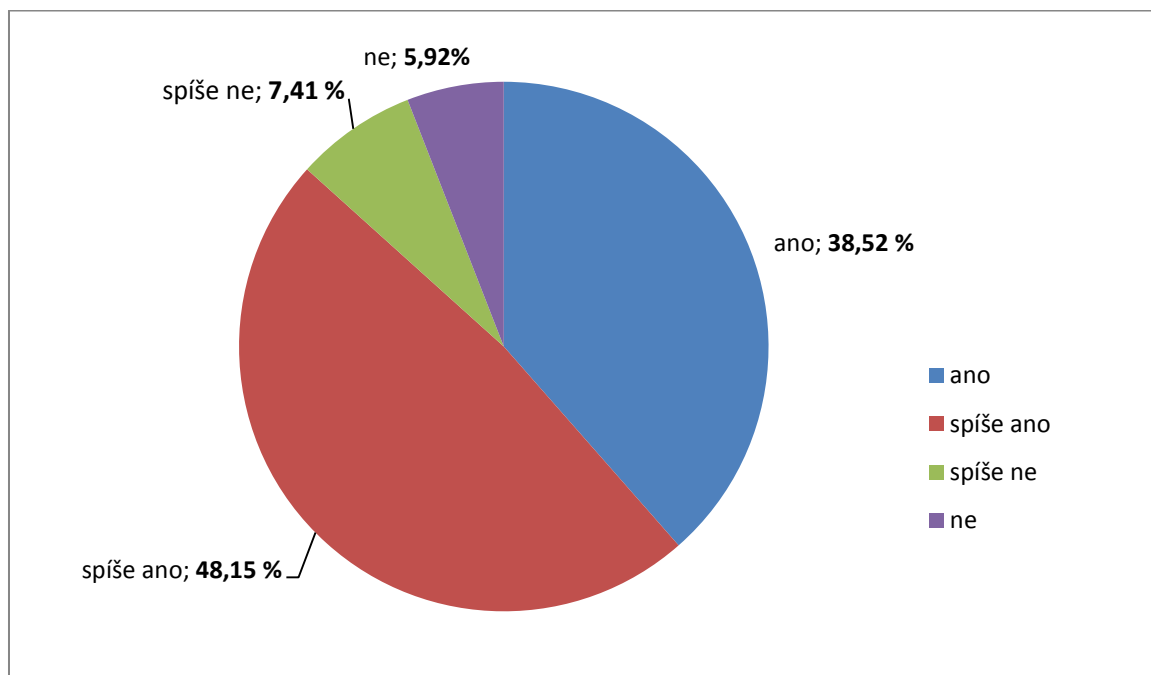
10. Škola je podle mého názoru dobře materiálně vybavená.



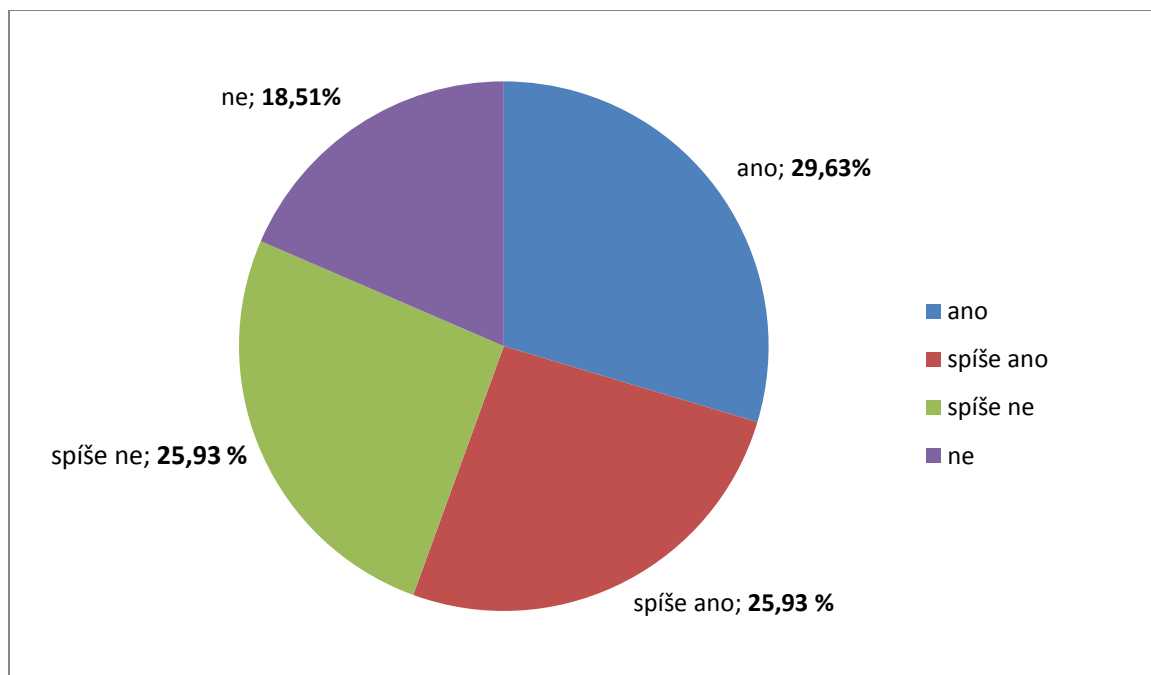
11. Učitelé mají autoritu.



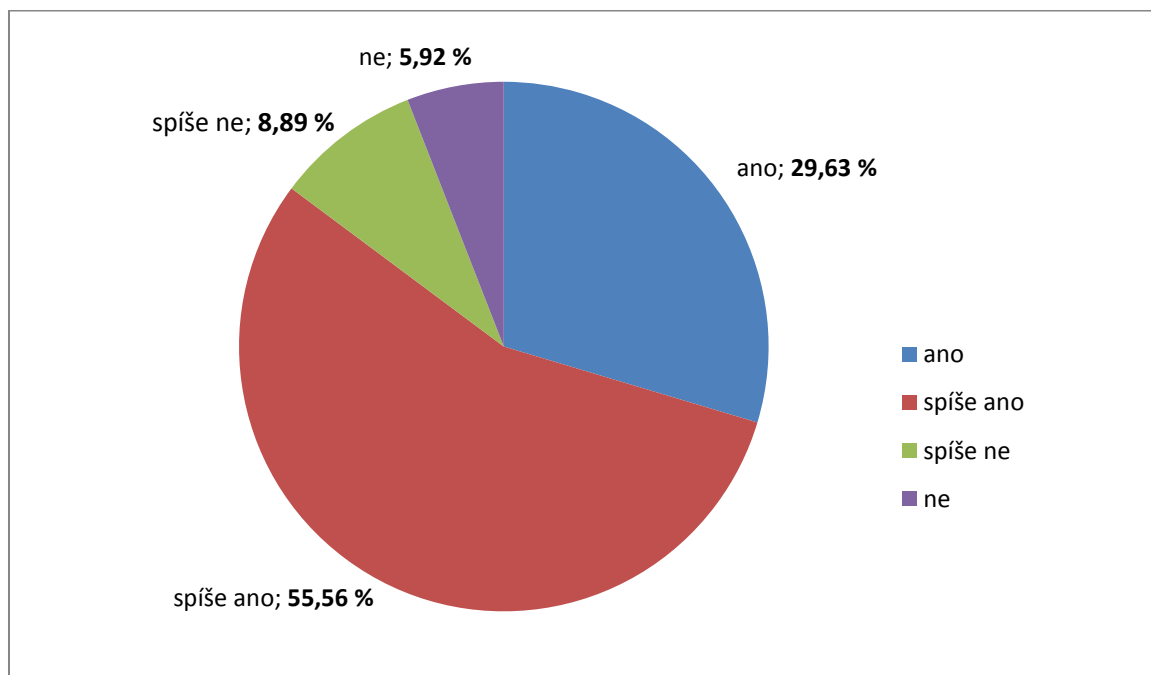
12. Učitelé se chovají zdvořile a slušně.



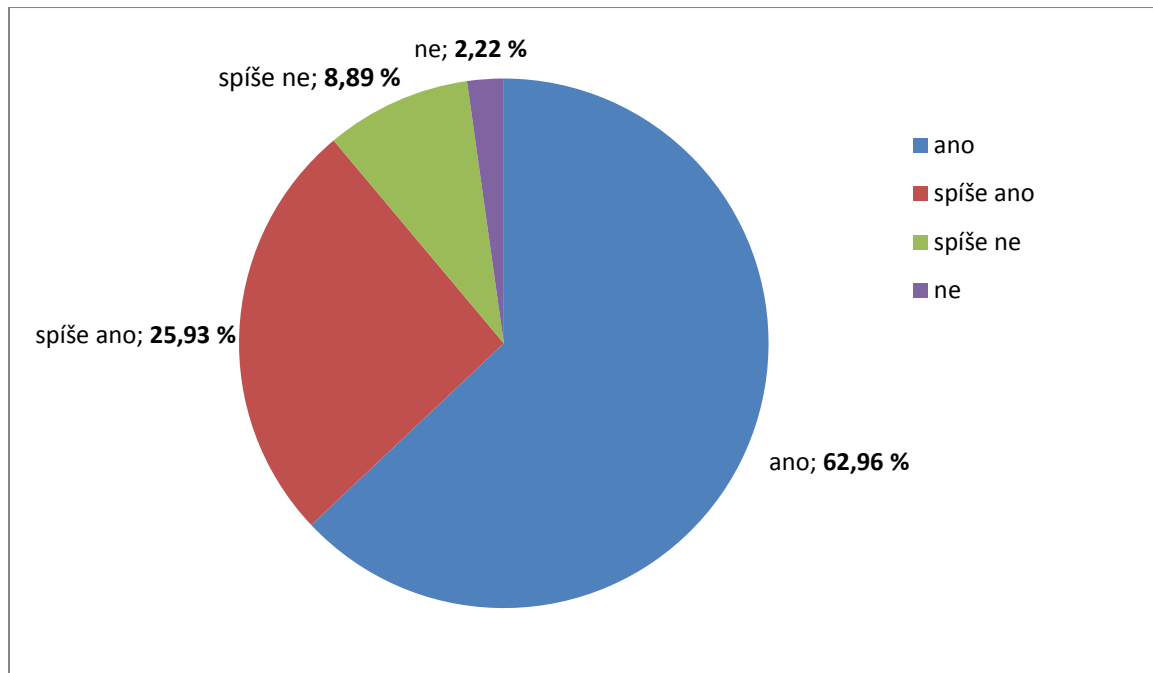
13. Škola mě učí řešit běžné životní situace



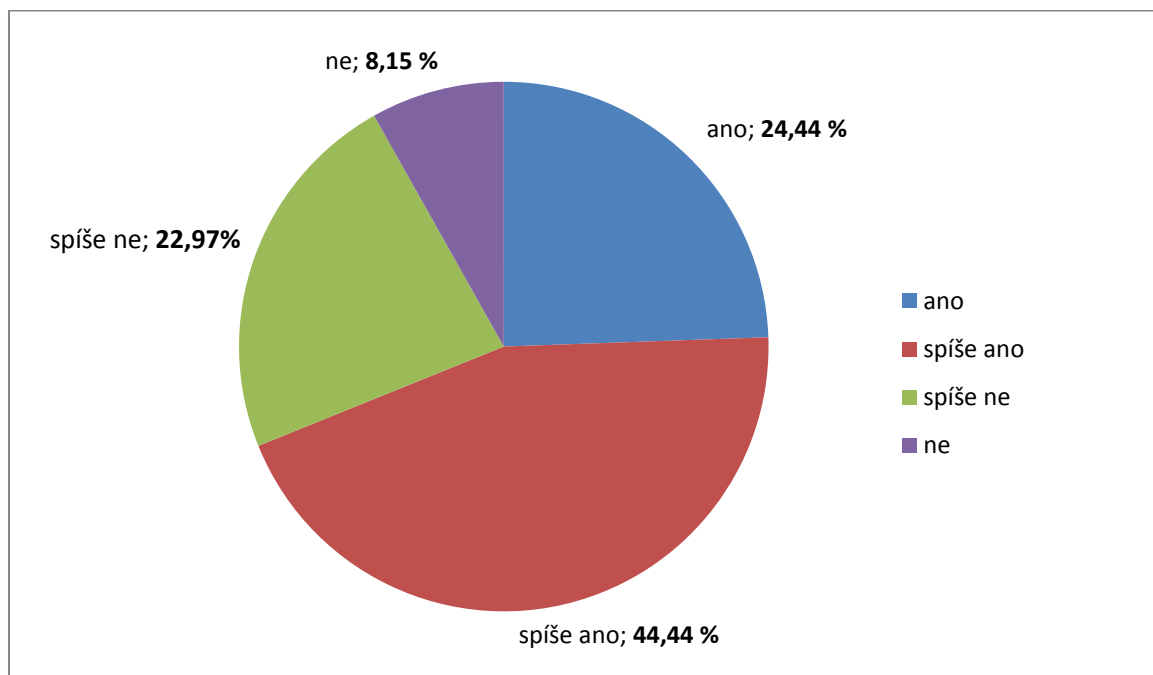
14. Ve škole je celkově příjemná atmosféra



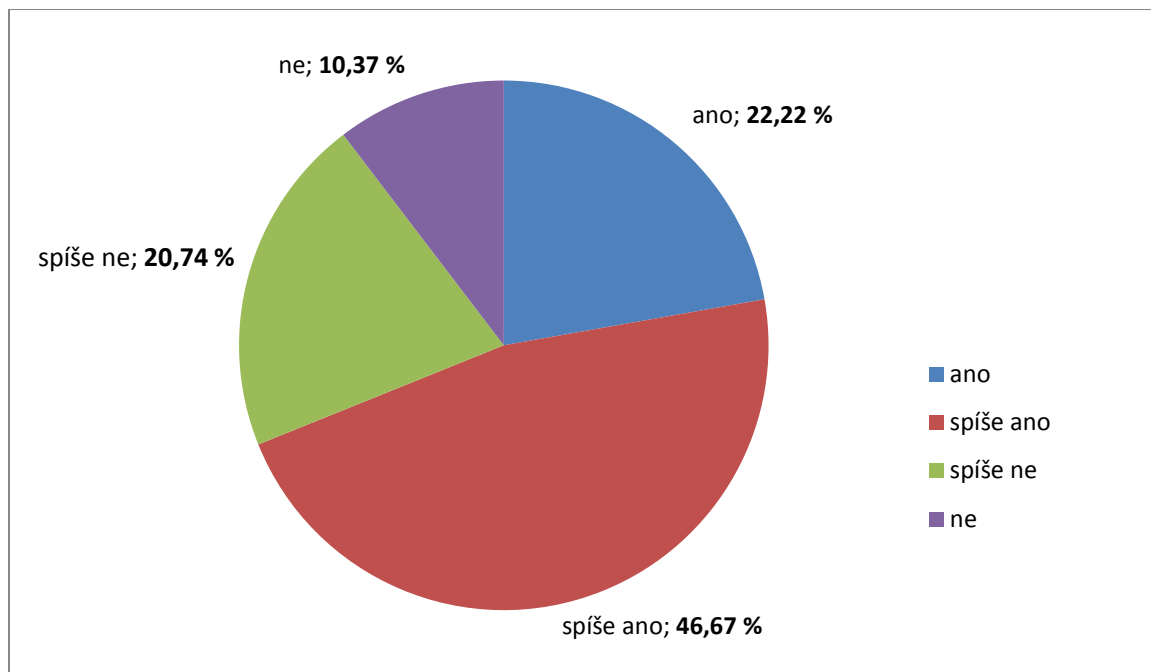
15. Máme možnost se v rámci studia účastnit různých exkurzí a dalších zajímavých akcí.



16. Škola mě dobře připravuje na budoucí povolání.



17. Škola mě dobře připravuje na studium na vysoké škole.



Hodnocení chování za školní rok 2012/2013

Obor	Chování			
	3. stupeň	2. stupeň	Podmíněné vyloučení ze studia	Vyloučení ze studia
Mechanizace a služby	0	2	0	0
Veterinářství	0	0	0	0
Zahradnictví	0	2	0	0
Celkem	0	4	0	0

Hodnocení chování za školní rok 2013/2014

Obor	Chování			
	3. stupeň	2. stupeň	Podmíněné vyloučení ze studia	Vyloučení ze studia
Mechanizace a služby	4	0	0	0
Veterinářství	0	0	0	0
Zahradnictví	0	0	0	0
Celkem	4	0	0	0

Výchovná opatření ve školním roce 2012/2013

Obor	Pochvala ředitele školy	Pochvala třídního učitele	Důtka ředitele školy	Důtka třídního učitele
Mechanizace a služby	11	22	0	17
Veterinářství	72	0	1	6
Zahradnictví	13	8	0	3
Celkem	96	30	1	26

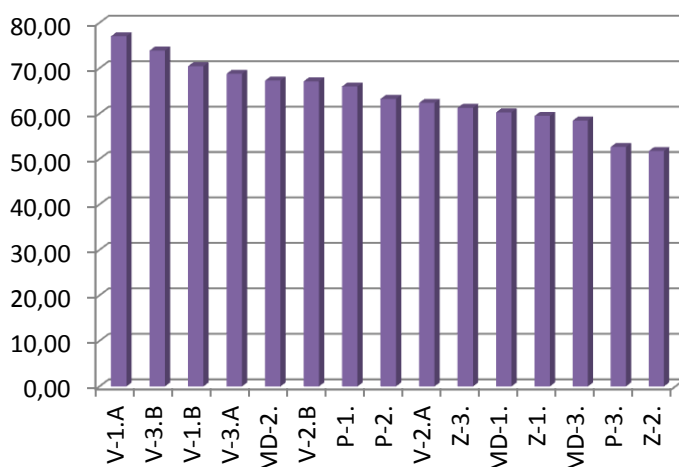
Výchovná opatření ve školním roce 2013/2014

Obor	Pochvala ředitele školy	Pochvala třídního učitele	Důtka ředitele školy	Důtka třídního učitele
Mechanizace a služby	36	22	2	9
Veterinářství	62	0	0	17
Zahradnictví	19	5	0	1
Celkem	117	27	2	27

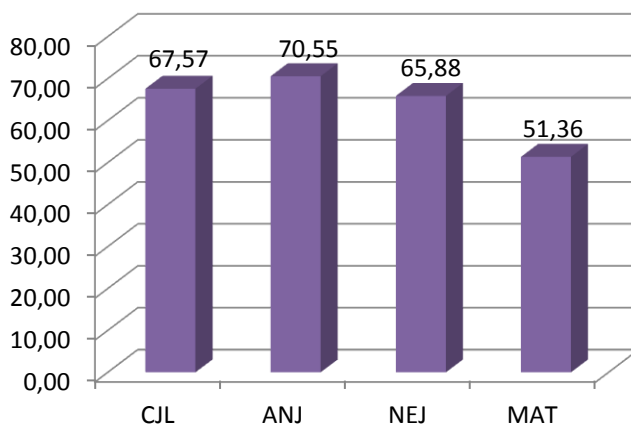
Ředitelské výstupní testy ve školním roce 2012/2013

Třída	CJL	ANJ	NEJ	MAT	Celkem
V-1.A	73,46	79,60	74,44	80,56	77,02
V-3.B	81,00	70,00	-	70,60	73,87
V-1.B	76,00	69,00	74,44	62,30	70,44
V-3.A	76,00	60,40	79,17	59,50	68,77
MD-2.	70,90	84,00	63,00	51,20	67,28
V-2.B	81,00	70,50	-	49,78	67,09
P-1.	60,60	80,00	67,68	55,56	65,96
P-2.	50,53	79,00	63,00	60,39	63,23
V-2.A	75,00	58,00	63,00	53,40	62,35
Z-3.	64,60	79,00	55,00	46,50	61,28
MD-1.	48,00	80,00	61,67	51,40	60,27
Z-1.	61,00	54,00	70,00	52,96	59,49
MD-3.	78,26	61,00	61,00	33,54	58,45
P-3.	67,30	69,72	61,00	12,60	52,66
Z-2.	49,86	64,00	63,00	30,16	51,76
Celkem	67,57	70,55	65,88	51,36	63,99

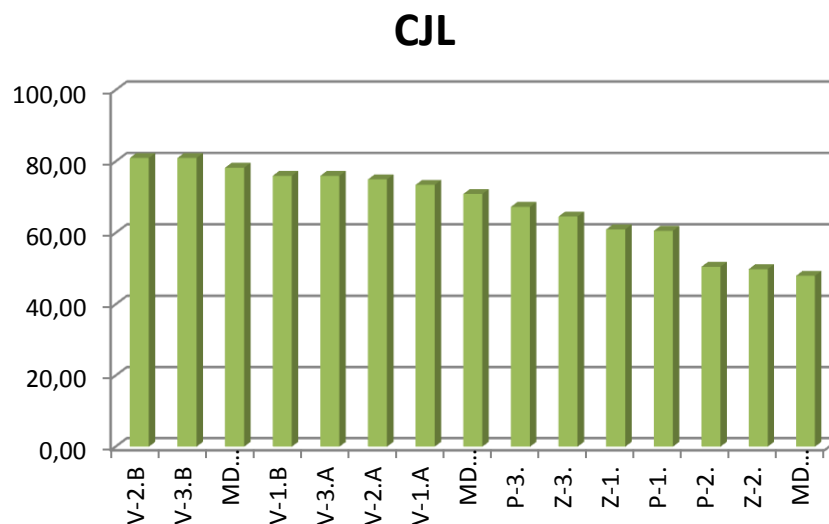
Celkem



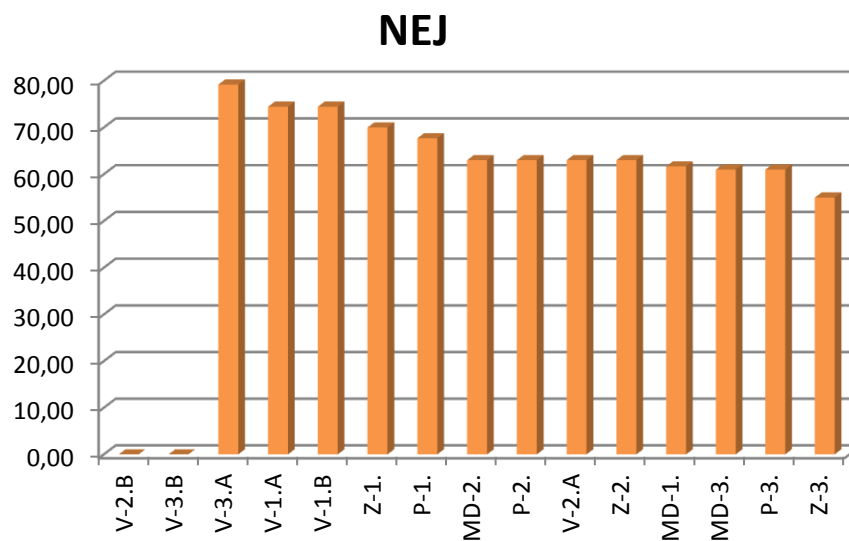
Úspěšnost předmětů



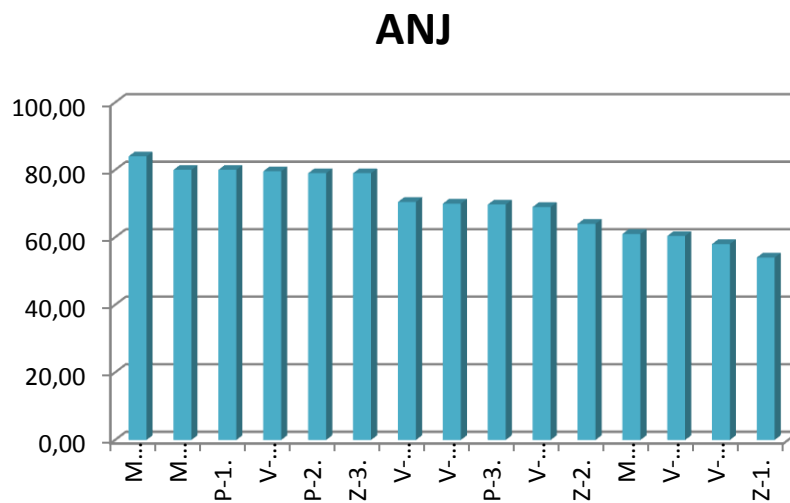
Třída	CJL
V-2.B	81,00
V-3.B	81,00
MD-3.	78,26
V-1.B	76,00
V-3.A	76,00
V-2.A	75,00
V-1.A	73,46
MD-2.	70,90
P-3.	67,30
Z-3.	64,60
Z-1.	61,00
P-1.	60,60
P-2.	50,53
Z-2.	49,86
MD-1.	48,00



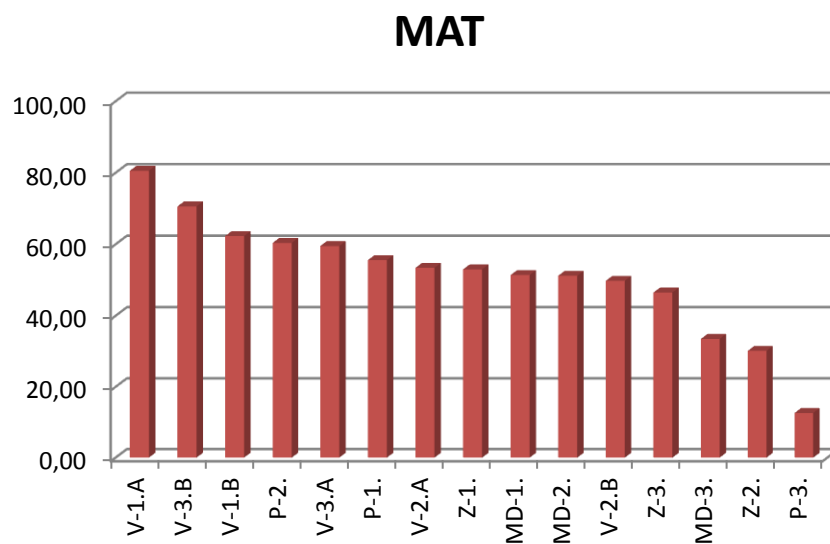
Třída	NEJ
V-2.B	-
V-3.B	-
V-3.A	79,17
V-1.A	74,44
V-1.B	74,44
Z-1.	70,00
P-1.	67,68
MD-2.	63,00
P-2.	63,00
V-2.A	63,00
Z-2.	63,00
MD-1.	61,67
MD-3.	61,00
P-3.	61,00
Z-3.	55,00



Třída	ANJ
MD-2.	84,00
MD-1.	80,00
P-1.	80,00
V-1.A	79,60
P-2.	79,00
Z-3.	79,00
V-2.B	70,50
V-3.B	70,00
P-3.	69,72
V-1.B	69,00
Z-2.	64,00
MD-3.	61,00
V-3.A	60,40
V-2.A	58,00
Z-1.	54,00



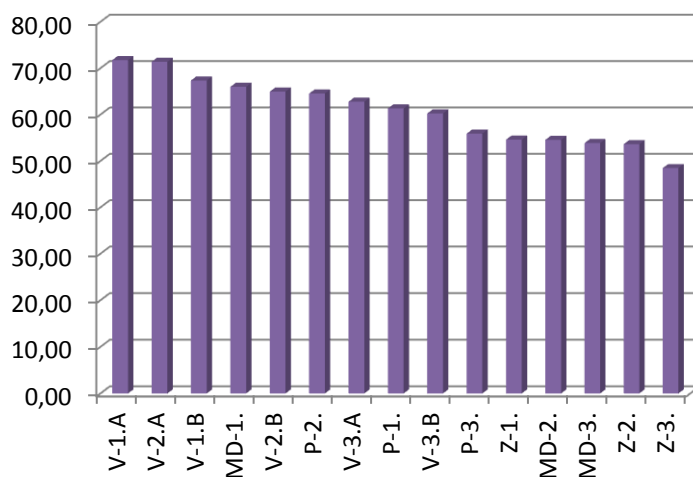
Třída	MAT
V-1.A	80,56
V-3.B	70,60
V-1.B	62,30
P-2.	60,39
V-3.A	59,50
P-1.	55,56
V-2.A	53,40
Z-1.	52,96
MD-1.	51,40
MD-2.	51,20
V-2.B	49,78
Z-3.	46,50
MD-3.	33,54
Z-2.	30,16
P-3.	12,60



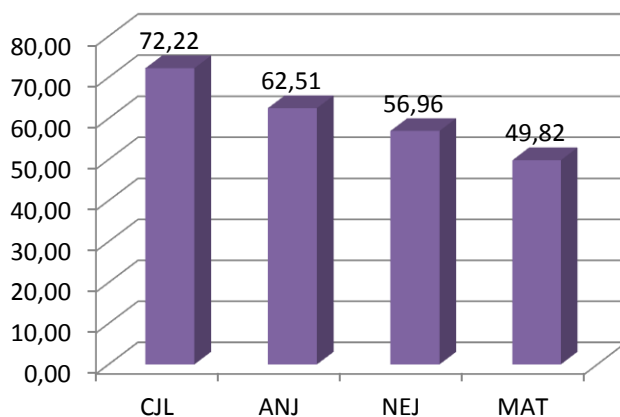
Ředitelské výstupní testy ve školním roce 2012/2013

Třída	CJL	ANJ	NEJ	MAT	Celkem
V-1.A	69,10	69,00	73,33	75,50	71,73
V-2.A	84,15	73,00	65,33	63,00	71,37
V-1.B	74,60	77,04	-	50,40	67,35
MD-1.	74,00	63,00	56,67	70,24	65,98
V-2.B	82,70	48,00	-	64,10	64,93
P-2.	71,84	69,50	65,00	51,78	64,53
V-3.A	80,00	74,00	56,25	40,74	62,75
P-1.	61,47	61,00	63,33	59,39	61,30
V-3.B	79,00	67,07	-	34,60	60,22
P-3.	84,00	59,00	45,00	35,50	55,88
Z-1.	56,64	42,20	55,00	64,49	54,58
MD-2.	63,91	65,00	33,33	55,91	54,54
MD-3.	70,67	60,00	55,55	29,17	53,85
Z-2.	67,60	49,79	62,22	34,80	53,60
Z-3.	63,60	60,00	52,50	17,70	48,45
Celkem	72,22	62,51	56,96	49,82	60,74

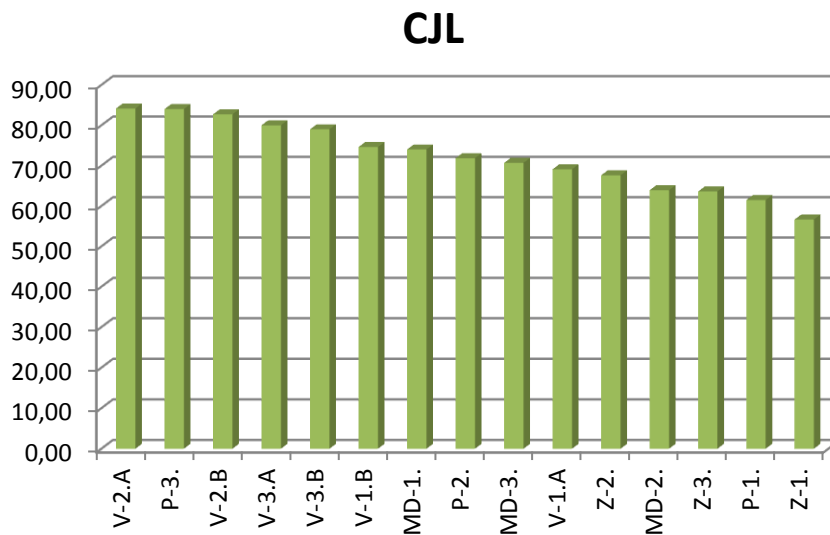
Celkem



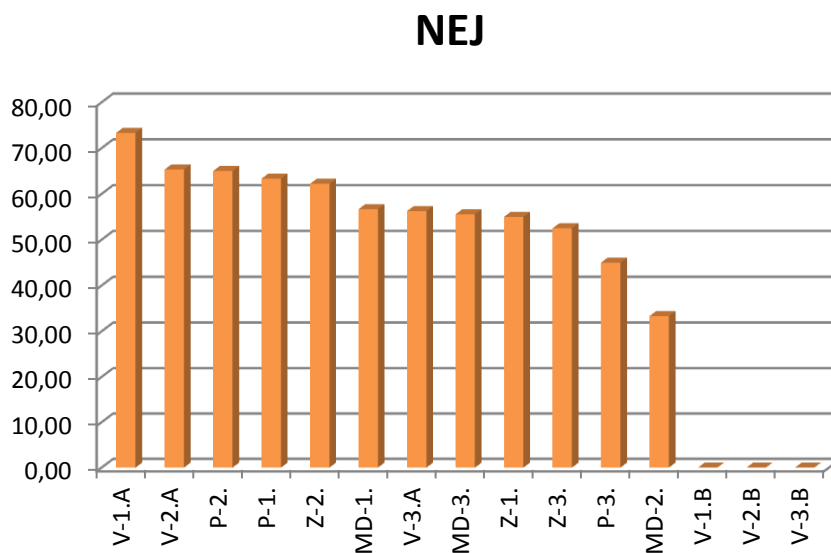
Úspěšnost předmětů



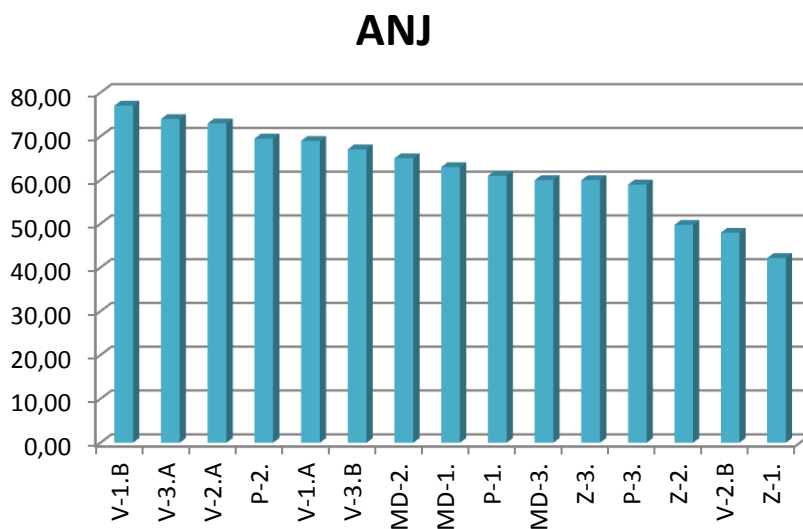
Třída	CJL
V-2.A	84,15
P-3.	84,00
V-2.B	82,70
V-3.A	80,00
V-3.B	79,00
V-1.B	74,60
MD-1.	74,00
P-2.	71,84
MD-3.	70,67
V-1.A	69,10
Z-2.	67,60
MD-2.	63,91
Z-3.	63,60
P-1.	61,47
Z-1.	56,64



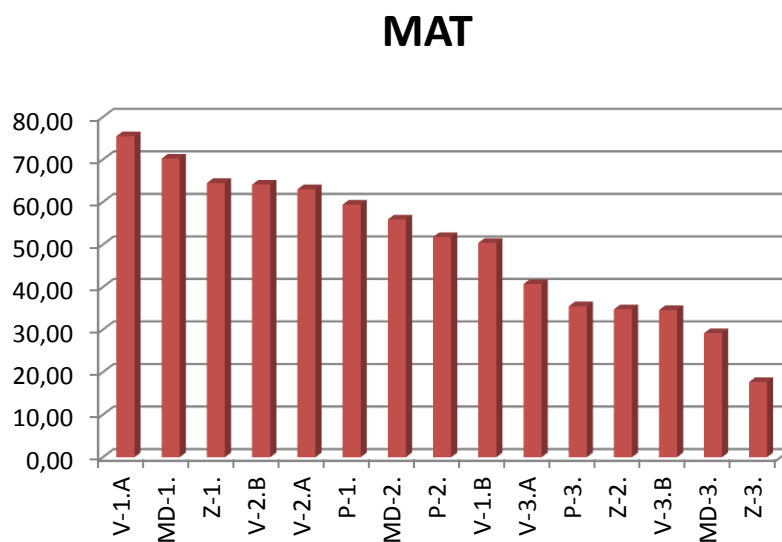
Třída	NEJ
V-1.A	73,33
V-2.A	65,33
P-2.	65,00
P-1.	63,33
Z-2.	62,22
MD-1.	56,67
V-3.A	56,25
MD-3.	55,55
Z-1.	55,00
Z-3.	52,50
P-3.	45,00
MD-2.	33,33
V-1.B	nic
V-2.B	nic
V-3.B	nic



Třída	ANJ
V-1.B	77,04
V-3.A	74,00
V-2.A	73,00
P-2.	69,50
V-1.A	69,00
V-3.B	67,07
MD-2.	65,00
MD-1.	63,00
P-1.	61,00
MD-3.	60,00
Z-3.	60,00
P-3.	59,00
Z-2.	49,79
V-2.B	48,00
Z-1.	42,20



Třída	MAT
V-1.A	75,50
MD-1.	70,24
Z-1.	64,49
V-2.B	64,10
V-2.A	63,00
P-1.	59,39
MD-2.	55,91
P-2.	51,78
V-1.B	50,40
V-3.A	40,74
P-3.	35,50
Z-2.	34,80
V-3.B	34,60
MD-3.	29,17
Z-3.	17,70



Výsledky maturitních zkoušek ve školním roce 2012/2013

A. Řádný termín

Obor	Počet maturantů					
	celkem	nedostavili se	nepřipuštění	vyznamenání	prospěl	neprospěl
Mechanizace a služby	62	0	1	1	50	9
Veterinářství	66	0	3	14	41	8
Zahradnictví	28	0	3	2	16	7

B. Opravný termín (jaro 2013)

Obor	celkem	nedostavili se	konalo celou MZ	opakovalo část MZ	vyznamenání	prospěl	neprospěl
Mechanizace a služby	4	1	0	3	0	3	1
Veterinářství	0	0	0	0	0	0	0
Zahradnictví	4	0	0	4	0	3	1

C. Opravný termín (podzim 2013)

Obor	celkem	nedostavili se	konalo celou MZ	opakovalo část MZ	vyznamenání	prospěl	neprospěl
Mechanizace a služby	10	0	1	9	0	8	2
Veterinářství	9	0	1	8	0	6	3
Zahradnictví	9	0	2	7	0	6	3

Výsledky maturitních zkoušek ve školním roce 2013/2014

A. Řádný termín

Obor	Počet maturantů					
	celkem	nedostavili se	nepřipuštění	vyznamenání	prospěl	neprospěl
Mechanizace a služby	61	0	2	6	53	0
Veterinářství	58	0	3	7	47	1
Zahradnictví	31	0	5	2	24	5

B. Opravný termín (podzim 2014)

Obor	celkem	nedostavili se	konalo celou MZ	opakovalo část MZ	vyznamenání	prospěl	neprospěl
Mechanizace a služby	3	0	2	1	0	1	2
Veterinářství	4	0	2	2	0	1	3
Zahradnictví	6	0	0	6	0	4	2

Příloha č. 9 – Celkový počet pracovníků

Celkový počet pracovníků k 31. 8. 2013

	FYZICKÝCH	PŘEPOČTENÝCH
Pracovníci celkem	107	101,651
Pedagogičtí pracovníci celkem	70	67,0179
z toho učitelé	64	61,102
z toho vychovatelé	6	6,014
V produktivním věku	93	91,462
na MD a RD	2	2,00
THP	8	7,875
ostatní pracovníci + kuchařky	29	26,640

Celkový počet pracovníků k 31. 8. 2014

	FYZICKÝCH	PŘEPOČTENÝCH
Pracovníci celkem	107	100,391
Pedagogičtí pracovníci celkem	71	66,410
z toho učitelé	65	60,410
z toho vychovatelé	6	6,000
V produktivním věku	88	84,913
na MD a RD	3	3,00
THP	8	8,00
ostatní pracovníci + kuchařky	28	26,231

Střediska praxe ve školním roce 2012/2013

A. Obor Zahradnictví

Miroslav Malík Okrasné dřeviny České Budějovice; Ing. Václav Janota, Lhenice 384 02; Michal Pavel, Krtely; ZEAS AGRO Rábín; Zemcheba Chelčice; Lesní školka Hájek, Hluboká; Golfové hřiště, Hluboká; Zahradní centrum Ing. Petr Klíma České Budějovice; Zahradnické potřeby – Květiny Tůmy České Budějovice.

B. Obor Veterinářství

soukromé farmy (chov prasat, koz, koní, krav, drůbeže); ZD Dynín, ZD Munice, ZD Němčice – Babice, ZD Vondrov, Haklovy Dvory; ZD Kremže, Roudné, Doudleby; ZD Chotýčany, ZD Bílsko, ZD Nové Hrady; ZD Svěbohy, ZD Čížkrajice; ordinace veterinárních lékařů Čech a Moravy; ZOO Hluboká nad Vltavou; ZOO Plzeň; ZOO – butik HOCH; Školní statek Jihočeské univerzity ve Čtyřech Dvorech, veterinární ordinace v areálu školy, kde jsou prováděny operační zákroky u malých zvířat pod odborným dohledem, areál kynologického cvičiště České Budějovice; laboratoře Státního veterinárního ústavu v Českých Budějovicích, Středisko praxe v areálu školy.

C. Obor Mechanizace a služby

firma Kovocentrum; ZD Smilovy Hory; ZD Hosín, Hrdějovice; Agrozet České Budějovice – prodej a servis malé mechanizace; Agrozet České Budějovice – prodej a servis traktorů; Hochtief – divize autodílna; Nicotrans – autoservis; Transauto – Tatra; dílny ČSAD – Jihotrans České Budějovice; Osiva Boršov – čisticí stanice v Českých Budějovicích; ŠZP – Jihočeská univerzita Haklovy Dvory – dílny; Parma servis; ZD Sedlec; ZD Roudné; ZD Hosín; 100Mega; ABACUS.

Střediska praxe ve školním roce 2013/2014

A. Obor Zahradnictví

Miroslav Malík Okrasné dřeviny České Budějovice; Ing. Václav Janota, Lhenice 384 02; Michal Pavel, Krtely; ZEAS AGRO Rábín; Zemcheba Chelčice; Golfové hřiště, Hluboká; Zahradní centrum Ing. Petr Klíma České Budějovice; Zahradnické potřeby – Květiny Tůmy České Budějovice.

B. Obor Veterinářství

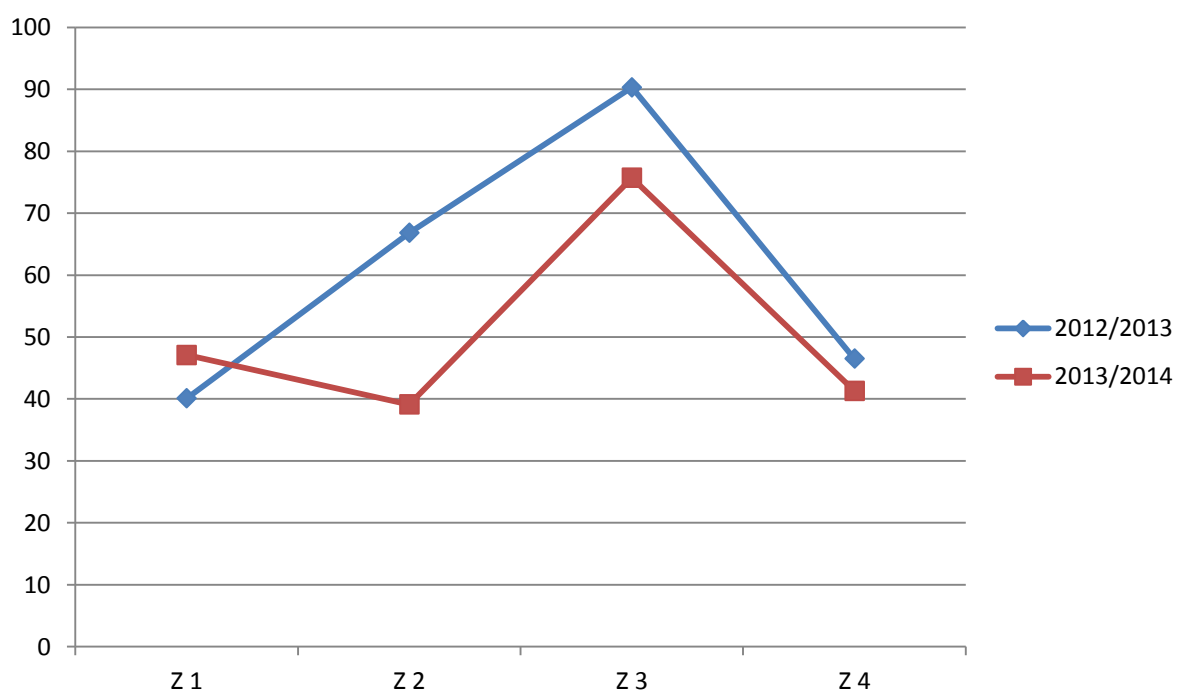
soukromé farmy (chov prasat, koz, koní, krav, drůbeže); Mavela a.s. Dynín; Agriprod Munice; ZOD Němčice – Babice; Agripod Vondrov; ZD Krásná Hora nad Vltavou – Haklovy Dvory; ZD Pokleťan Křemže; ZD Roudné; ZD Doudleby; Agroprofit Chotýčany; Kozí farma Bílsko; Farma Holkov; 1. jihočeská zemědělská a.s. Svěbohy; ZD Čížkrajice; ordinace veterinárních lékařů Čech a Moravy; ZOO Hluboká nad Vltavou; ZOO Plzeň; ZOO – butik HOCH; Školní statek Jihočeské univerzity ve Čtyřech Dvorech, areál kynologického cvičiště České Budějovice; laboratoře Státního veterinárního ústavu v Českých Budějovicích, Středisko praxe v areálu školy.

C. Obor Mechanizace a služby

firma Kovocentrum; ZD Smilovy Hory; ZD Hosín, Hrdějovice; Agrozet České Budějovice – prodej a servis malé mechanizace; Agrozet České Budějovice – prodej a servis traktorů; Hochtief – divize autodílna; Nicotrans – autoservis; Transauto – Tatra; dílny ČSAD – Jihotrans České Budějovice; Osiva Boršov – čisticí stanice v Českých Budějovicích; ŠZP – Jihočeská univerzita Haklovy Dvory – dílny; Parma servis; ZD Sedlec; ZD Roudné; ZD Hosín; 100Mega; ABACUS.

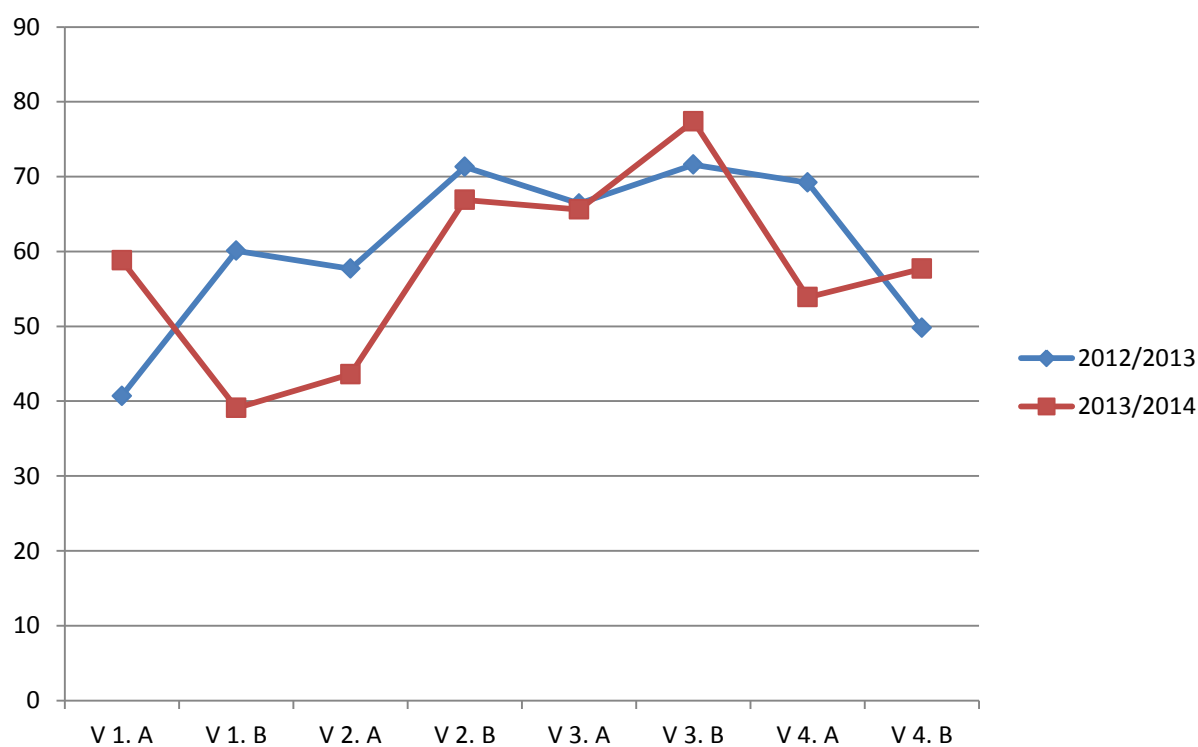
Obor: 41-44-M/01 – Zahradnictví (průměr na žáka)

Třída	Školní rok 2012/2013	Školní rok 2013/2014
Z 1	42,1	47,1
Z 2	66,8	38,1
Z 3	90,3	75,7
Z 4	46,5	41,3



Obor: 43-41-M/01 – Veterinářství (průměr na žáka)

Třída	Školní rok 2012/2013	Školní rok 2013/2014
V 1. A	40,7	58,8
V 1. B	60,1	39,1
V 2. A	57,7	43,6
V 2. B	71,3	66,9
V 3. A	66,4	65,6
V 3. B	71,6	77,4
V 4. A	69,2	53,9
V 4. B	49,8	57,7

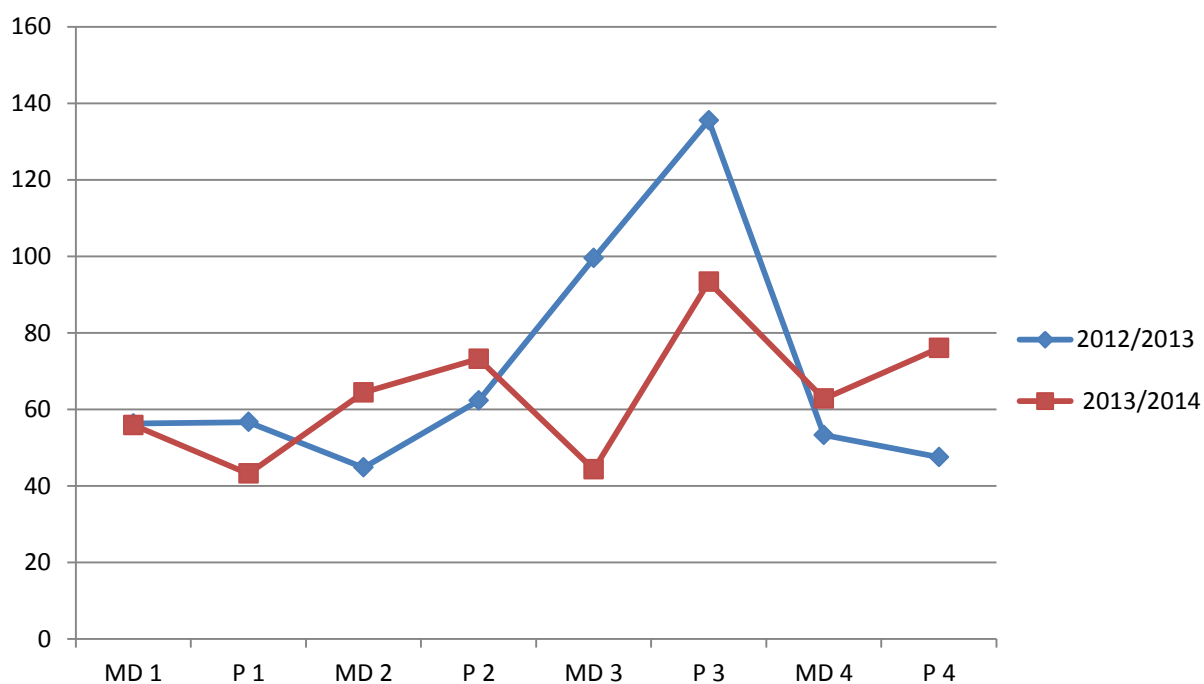


Obor: 41-45-M/01 – **Mechanizace a služby** (průměr na žáka)

Zaměření: Zemědělská mechanizace a služby (MD)

Výpočetní a dopravní technika (P)

Třída	Školní rok 2012/2013	Školní rok 2013/2014
MD 1	56,3	55,9
P 1	56,7	43,2
MD 2	44,8	64,4
P 2	62,3	73,2
MD 3	99,5	44,3
P 3	135,5	93,3
MD 4	53,3	62,8
P 4	47,5	76,0



Projednáno a schváleno na pedagogické radě 19. listopadu 2014.

Ing. Břetislav Kábele
ředitel školy