

**Střední odborná škola veterinární, mechanizační a zahradnická
a Jazyková škola s právem státní jazykové zkoušky,
České Budějovice, Rudolfovská 92**



VLASTNÍ HODNOCENÍ ŠKOLY

Školní rok 2009/2010
2010/2011
2011/2012

Zpracovala: Ing. Jana Vávrovská

Schválil:

Ing. Břetislav Kábele
ředitel školy

ZÁKLADNÍ ÚDAJE O ŠKOLE

Název: Střední odborná škola veterinární, mechanizační a zahradnická a Jazyková škola s právem státní jazykové zkoušky, České Budějovice, Rudolfovská 92

Identifikátor zařízení: 600 008 169

IC: 60075911

Adresa: Rudolfovská 92, 372 16 České Budějovice

Telefon: 387 924 111 – spojovatelka 387 924 100 – ředitel

Fax: 387 924 199

e – mail: kabele@sosvaz.cz

Internetová stránka: www.soscb.cz

Zřizovatel: Jihočeský kraj se sídlem v Českých Budějovicích, U Zimního stadionu 1952/2, 370 76 České Budějovice, zastoupený hejtnanem Mgr. Jiřím Zimolou

Právní forma: příspěvková organizace

Ředitel školy: Ing. Břetislav Kábele

Střední odborná škola veterinární, mechanizační a zahradnická a Jazyková škola s právem státní jazykové zkoušky, České Budějovice, Rudolfovská 92, poskytuje úplné střední vzdělání – její součástí je:

1. Střední odborná škola

Obor 41 – 44 – M/001 Zahradnictví

Obor 41 – 45 – M/001 Mechanizace a služby

Obor 43 – 41 – M/001 Veterinární prevence

2. Jazyková škola

3. Domov mládeže

4. Školní jídelna

5. Základní informační středisko

Údaje o školské radě:

Školská rada byla zřízena od 1. září 2005 Krajským úřadem Jihočeského kraje.

Po volbách v roce 2011 pracovala od 1. 9. 2011 školská rada v tomto složení:

Předseda školské rady: Ing. Dušan Jakovljevič

Místopředseda školské rady: Jiří Netík

Členové školské rady: Ing. Věra Cimlová

Ing. Milan Pavel

Mgr. Zdeňka Růžičková - Kudrnová

MUDr. Martin Kuba (2008)



CELKOVÝ POČET PRACOVNÍKŮ K 31. 8. 2009

	FYZICKÝCH	PŘEPOČTENÝCH
Pracovníci celkem	109	106,050
Pedagogičtí pracovníci celkem	76	70,531
z toho učitelé	69	64,630
vychovatelé	7	5,901
V produktivním věku	99	98,227
na MD	9	8,5
THP	31	28,575
ostatní pracovníci (kuchařky)	11	10,226

1. ÚVOD

Vlastní hodnocení školy je dáno vyhláškou č. 15/2005 Sb. v platném znění, která stanovuje náležitosti dlouhodobých záměrů, výročních zpráv a vlastního hodnocení školy.

Vlastní hodnocení školy prováděné podle § 12 zákona č. 561/2004 Sb. v platném znění, o předškolním, základním, středním, vyšším odborném a jiném vzdělávání (školský zákon) se vztahuje na všechny školy uváděné v § 7 odst. z tohoto zákona jako druhy škol (tedy mateřské, základní, střední a vyšší odborné školy, konzervatoře, základní umělecké školy a jazykové školy s právem státní jazykové zkoušky).

Vlastní hodnocení školy nemá být statistickým výkazem, ale má být kritickou analýzou činnosti školy a hodnocením koncepčnosti práce jejího vedení.

Pravidla a termíny vlastního hodnocení školy

- 1) Vlastní hodnocení školy se zpracovává za období školních let 2009 - 2012
- 2) Návrh struktury vlastního hodnocení školy projedná ředitel školy s pedagogickou radou nejpozději do konce září školního roku
- 3) Vlastní hodnocení školy se projedná v pedagogické radě do 31. října následujícího školního roku.

2. VLASTNÍ HODNOCENÍ ŠKOLY

A. Podmínky ke vzdělávání

- **Kvalita přípravy na novou maturitní zkoušky**

Podle koncepce nové maturitní zkoušky škola určila postup přípravy – výběr předmětů a rozsah zkoušek. Škola vykonala všechny kroky pro přípravu na nové pojetí maturitní zkoušky.

- **Dodržování práv a povinností žáků a studentů, kvalita školního řádu**

Práva a povinnosti žáků a studentů a zákonných zástupců dětí a nezletilých žáků řeší zákon č. 561/2004 Sb. v platném znění o předškolním, základním, středním, vyšším odborném a jiném vzdělávání v §21 a §22. Ta jsou plně respektována Školním řádem a Klasifikačním řádem v platném znění v hodnoceném období. Ze strany žáků, studentů a rodičů nebyly vneseny k těmto dokumentům připomínky nebo výhrady.

- **Opatření k prevenci násilí a šikaně mezi žáky, prevence sociálně patologických jevů**

Metodikem v oblasti prevence sociálně patologických jevů je Mgr. Zdeňka Antalová. Část školy se nachází již v opraveném prostředí a poslední úpravy jsou plánovány v následujících letech 2013 a 2014, což bude mimo jiné rovněž přispívat k minimu problémů v oblasti SPJ. Řada studentů navštěvujících školu dojíždí. Spolupráce školy s místními odborníky – okresní metodičkou prevence, lékaři, Policií ČR je na velmi dobré úrovni. Z diskuzí v rámci pedagogických porad a schůzek předmětových komisí se situace v oblasti SPJ jeví jako bezproblémová. Z diskuzí v rámci třídních schůzek se rodičům jeví škola bezpečnou s dostatkem informací v oblasti SPJ, ceněna je rovněž dobrá komunikace vedení školy s rodiči. Škola je vnímána studenty jako bezpečná s minimem sociálně patologických jevů. Ve všech hodnocených školních letech škola nabízela velké množství školních a volnočasových aktivit (kurz myslivosti, kynologický kroužek, včelařský kroužek, insemináčnický kurz, kurz obsluhy motorové pily, ZOO kroužek, kroužek jezdecký, kosmetika zvířat, kurzy svařování, výtvarný kroužek, hudebně dramatický kroužek, kroužek aranžování, kroužek literárně knihovnický, kroužek vaření, sportovní kroužek, soutěžní prodej na baru v DM, kurz

taneční a společenské výchovy, kurz ICT, zábavné a společenské večery, návštěvy divadel a koncertů, diskotéky na DM, celodenní využívání počítačové techniky a internetu, chemický seminář, biologický seminář, matematický seminář, fyzikální seminář, rozhlasové vysílání rádia LÍKISS na DM, rozšíření řidičských průkazů nad rámec výuky, vydávání časopisu Studentská bomba) a proto bychom chtěli v této tradici pokračovat.

B. Průběh vzdělávání

Úspěšnost vzdělávacího procesu závisí na mnoha faktorech a součinnosti více činitelů, proto je jeho monitorování průběžné a rozpracované z pohledu všech zúčastněných, tj. vedení školy, učitelé i žáci.

- **Kvalita prožitků žáků při vzdělávání**

Podkladem pro zjišťování kvality školy je žákovský dotazník viz. příloha B

C. Podpora školy žákům a studentům, spolupráce s rodiči

- **Úroveň informovanosti rodičů**

Třídní schůzky jsou na škole konány dvakrát ročně. Zde se zákonní zástupci nezletilých žáků i zletilých seznámení s výsledky ve studiu a i s kázeňskými problémy. Rodiče dostanou na třídní schůzce seznam známek žáka. Znamky lze získat i telefonicky. Lze provést i individuální konzultaci po domluvě. V uplynulých třech letech mohli rodiče a zákonní zástupci žáků získat přehled výsledků studia i během roku na internetových stránkách školy pod odkazem Klasifikace žáků.

- **Výchovné poradenství**

Přechod žáků na střední školu může být velmi náročný. Na škole máme výchovného poradce Mgr. Zdeňku Antalovou. Žáci s ním mohou řešit v konzultačních hodinách a nebo individuálně své studijní, rodinné nebo vztahové problémy. Každý školní rok jsou pořádány cyklické přednášky pro studenty 1. ročníků – Drogy, kriminalita mládeže. Realizátorem je Policie ČR a Mgr. Zdeňka Antalová. Ve škole jsou vyhotoveny dvě nástěnky – protidrogová

prevence a výchovné poradenství v 1. patře v budově mechanizačního oboru Mgr. Zdeňky Antalové.

• **Nabídka volnočasových aktivit**

Pro žáky školy jsou každým rokem zřizovány kroužky. Na škole jsou pořádány kurzy a kroužky (kurz myslivosti, kynologický kroužek, včelařský kroužek, inseminační kurz, kurz obsluhy motorové pily, ZOO kroužek, kurzy svařování, kosmetika zvířat, kroužek jezdeckví, hudebně dramatický kroužek, kroužek aranžování, kroužek literárně knihovnický, kroužek vaření, sportovní kroužek, soutěžní prodej na baru DM, kurz taneční a společenské večery, návštěvy divadel a koncertů, diskotéky na DM), semináře (chemický seminář, biologický seminář, matematický seminář, fyzikální seminář), ročníkové projekty, rozhlasové vysílání rádia LÍKISS na DM, rozšíření řidičských průkazů nad rámec výuky, vydávání časopisu Studentská bomba. Dále jsou na škole každoročně pořádány jednorázové akce (ukázkové aranžérské práce žáků na burzách škol v celé republice, výstava ovoce a dny otevřených dveří, Adventní trhy v Českých Budějovicích, Vánoční prezentace školy v Jihočeském muzeu, oslava Vánoc na DM, Vánoční výstava vánočních a adventních vazby zahradnického oboru, maškarní karneval, lyžařský kurz, jazykové olympiády, olympiády z chemie, biologie a matematiky, Velikonoce v Jihočeském muzeu – prezentace kroužků, soutěžní fotovýstava – amatérské fotografie žáků školy, Den partnerství, SOČ, turistické a cyklo-turistické výlety do okolí, cyklo-turistické kurzy, Den dovedností, Sportovní den, „Hec-boj“ – letní soutěžní olympiáda, Zahradní slavnosti – rozloučení se školním rokem, organizace zajímavých besed dle aktuálních nabídek...).

Sebehodnocení lze provádět pomocí dotazníků, diskuze, dialogů, kompletace informací od rodičů, úřadu práce o uplatnění absolventů, bodování, statistika a podobně. Výsledky zjišťování je nutno zkompletovat, analyzovat a vyvodit z nich závěry a následně opatření k jejich realizaci. Zákonitě potom musí následovat kontrola provedení.

D. Výsledky vzdělávání žáků

• Důvody neúspěšnosti žáků při studiu

Mezi hlavní neúspěšnosti žáků je malý zájem o studium (viz. příloha č. 5 – absence). Z grafu je názorně vidět, že je poměrně vysoká absence na 1 žáka.

• Úspěšnost absolventů při nástupu do praxe nebo dalšího vzdělávání

Úspěšnost absolventů při nástupu do praxe nebo do dalšího vzdělávání mohou ovlivnit i jiné aspekty než výsledky vzdělávání na střední škole a to například: jaká je momentální poptávka pracovního trhu po absolventech, vývoj populační křivky a také zázemí absolventa.

E. Řízení školy

VÝSLEDKY SWOT ANALÝZY O STAVU ŠKOLY:

S-silné stránky

- odpovídající aprobovanost učitelů
- zateplení a výměna oken ve většině objektech školy
- ochota pracovníků školy se vzdělávat
- intranet pro studenty a vyučující
- podnětné klima školy
- široká škála služeb ve škole – knihovna, ZIS, internet
- dobrá spolupráce s partnery
- dobré podmínky pro praktickou výuku
- realizace mezipředmětových vazeb
- propracovaný systém hodnocení žáků
- úspěšná účast studentů v odborných soutěžích
- úspěšná účast ve sportovních soutěžích
- spolupráce s veřejností – výstavy, semináře, školení, kurzy, poradenství
- kvalita pedagogického sboru

- dostatečná nabídka oborů
- poměrně dobré uplatnění absolventů na trhu práce
- úspěšná realizace ŠVP, 3 vyškolení koordinátoři na škole, pro každý obor jeden
- vyškolený koordinátor ICT
- vyškolený koordinátor EVVO
- výborné výsledky absolventů nové maturity
- lépe vybavená školní knihovna – nová elektronická kartotéka, nové prostory

W-slabé stránky

- odchody kvalitních učitelů na finančně atraktivnější pozice
- chybí zpracovaný dotazník pro rodiče a nepedagogické pracovníky
- nedostatečná motivace učitelů ke spoluúčasti na rozvoji školy
- neochota některých učitelů k dalšímu vzdělávání
- nedostatečná připravenost pro práci se studenty a komunikaci s nimi
- nespokojenost s klimatem ve třídě
- snížení úrovně výsledků vzdělávání v důsledku přijímání prospěchově slabších žáků
- nezájem rodičů o spolupráci se školou

O-příležitosti

- lepší vybavení počítačových učeben
- prezentace školy na veřejnosti
- možnost dalšího vzdělávání pedagogických pracovníků

T-ohrožení

- zvyšování cen energie (plyn, elektřina, kyslík) pro potřebu oborů
- nedostatek financí na výměnu a zateplení celé veterinární budovy
- velký počet středních škol v blízkém okolí
- úvaha nového financování škol

3. PODKLADY POUŽITÉ K VYPRACOVÁNÍ VLASTNÍHO HODNOCENÍ ŠKOLY

Příloha č. 1 – Vlastní hodnocení školy

VLASTNÍ HODNOCENÍ ŠKOLY

Právní rámec vlastního hodnocení školy:

- **Zákon č. 561/2004 Sb.** v platném znění, o předškolním, základním, středním, vyšším odborném a jiném vzdělávání (školská zákon) § 12
- **Vyhláška č. 15/2005 Sb.** v platném znění, kterou se stanoví náležitosti dlouhodobých záměrů, výročních zpráv a vlastního hodnocení školy - §8 a §9

Vlastní hodnocení školy bude zaměřeno:

1. cíle, které si škola stanovila zejména v koncepčním záměru rozvoje školy a ve školním vzdělávacím programu, a jejich reálnost a stupeň důležitosti,
2. posouzení, jakým způsobem škola plní cíle podle písmene a) s přihlédnutím k dalším cílům uvedeným zejména v rámcovém vzdělávacím programu a odpovídajících právních předpisech,
3. oblasti, ve kterých škola dosahuje dobrých výsledků, a oblasti, ve kterých je třeba úroveň vzdělávání zlepšit, včetně návrhů příslušných opatření,
4. účinnost opatření podle c) obsažených v předchozím vlastním hodnocení.

Hlavní oblasti vlastního hodnocení školy jsou vždy:

- A. podmínky ke vzdělávání,
- B. průběh vzdělávání,
- C. podpora školy žákům a studentům, spolupráce s rodiči, vliv vzájemných vztahů školy, žáků, rodičů a dalších osob na vzdělávání,
- D. výsledky vzdělávání žáků a studentů,
- E. řízení školy, kvalita personální práce, kvalita dalšího vzdělávání pedagogických pracovníků,
- F. úroveň výsledků práce školy, zejména vzhledem k podmínkám vzdělávání a ekonomickým zdrojům.

Ad A: **podmínky ke vzdělávání zaměřit se:**

- materiální vybavení výuky, finanční podpora
- generační výměnu v učitelském sboru
- efektivitu přijímacího řízení (Ing. Blábolil)
- kvalita přípravy na přijímací řízení (Ing. Blábolil)
- opatření k prevenci násilí a šikanování mezi žáky (Mgr. Antalová)

Ad B: **průběh vzdělávání:**

- výchovné poradenství (Mgr. Antalová)
- motivace nadaných žáků – olympiády, soutěže (jednotliví vyučující)
- účinnost výchovných opatření – statistická tabulka – výkaz kázeňského opatření
- dotazníky - žáci

Ad C: **podpora žáků, spolupráce s rodiči:**

- výchovné poradenství
- nabídka volnočasových aktivit
- podpora účasti žáků na znalostních a sportovních soutěžích
- spolupráce s rodiči

Ad D: **výsledky vzdělávání žáků:**

- důvody neúspěšnosti žáků při studiu
- srovnání úspěšnosti žáků v jednotlivých předmětech a jednotlivých třídách v ročníkům
- výsledky vzdělávání do výroční zprávy

Ad E: **řízení školy:**

- úroveň vnitřního klimatu školy
- SWOT analýzy vnějších a vnitřních vlivů na chod školy
- řízení odborného růstu zaměstnanců školy
- příprava pedagogického sboru na tvorbu ŠVP
- kvalita řízení práce nepedagogických pracovníků
- kvalita zajištění bezpečnosti a ochrany zdraví žáků a požární bezpečnosti

Pracovní skupina pro vlastní hodnocení školy:

- Ing. Břetislav Kábele
- Ing. Jana Vávrovská
- Ing. Roman Blábolil
- Ing. Věra Cimlová
- Ing. Milan Pavel
- Ing. Dušan Jakovljevič
- Mgr. Olga Cahová
- Mgr. Zdeňka Antalová
- Hana Černochová
- Ing. Nora Hlaváčová

Příloha č. 2 – Jak postupovat při autoevaluaci ve škole

Vyhláška č. 15/2005 Sb. v platném znění stanovuje:

- zaměření vlastního hodnocení na :
 - cíle školy dle koncepčního záměru rozvoje školy a ŠVP
 - jejich reálnost a stupeň důležitosti
 - posouzení, jak se tyto cíle plní s přihlédnutím k dalším cílům RVP
 - oblasti, ve kterých škola dosahuje dobré výsledky
 - oblasti, ve kterých je třeba úroveň vzdělávání zlepšit, včetně návrhů na opatření
 - účinnost opatření dle předchozí

- hlavní oblasti vlastního vzdělávání:
 - A. podmínky ke vzdělávání,
 - B. průběh vzdělávání,
 - C. podpora školy žákům a studentům, spolupráce s rodiči, vliv vzájemných vztahů školy, žáků, rodičů a dalších osob na vzdělávání,
 - D. výsledky vzdělávání žáků a studentů,
 - E. řízení školy, kvalita personální práce, kvalita dalšího vzdělávání pedagogických pracovníků,
 - F. úroveň výsledků práce školy, zejména vzhledem k podmínkám vzdělávání a ekonomickým zdrojům.

Vlastní hodnocení má mít tyto znaky:

- dohodnuté cílové oblasti pro autoevaluaci
- explicitní vyjádření ukazatelů kvality
- plán autoevaluace

Evaluační nástroje:

- analýza základních dokumentů
- vedení záznamů o výsledcích výuky
- didaktické testy
- analýza žákovských prací
- diskuze
- dotazníky
- rozhovory
- pozorování

Plán autoevaluace:

- může obsahovat: cíle autoevaluace školy, ukazatele kvality, evaluační nástroje
- plán je prezentován členům rady školy
- priority je třeba přetransformovat do cílů, které specifikují obsažené úlohy, vyjasnění, kdo co a kdy bude dělat

Zpráva o autoevaluaci na daném úseku školy:

- cíle autoevaluace
- kvalita pro sledované oblasti
- použité metody autoevaluace a zdroje informací
- shrnutí získaných informací, formulace hodnotících soudů a předmětu autoevaluace
- formulace vizí, cílů a úkolů k odstranění nedostatků či k posílení zjištěných předností pro následný plán autoevaluace
- kdy bude na tomto úseku provedena další autoevaluace ke zjištění posunu v kvalitě

Příloha č. 3 – Podklady pro A – podmínky ke vzdělávání

Počty přihlášených a přijatých studentů na rok 2009/2010

Obory	Počet přihlášených	Počet přijatých
Mechanizace a služby	184	60
Veterinářství	259	60
Zahradnictví	67	30
Celkem	510	150

Počty přihlášených a přijatých studentů na rok 2010/2011

Obory	Počet přihlášených	Počet přijatých
Mechanizace a služby	189	60
Veterinářství	178	60
Zahradnictví	61	30
Celkem	428	150

Počty přihlášených a přijatých studentů na rok 2011/2012

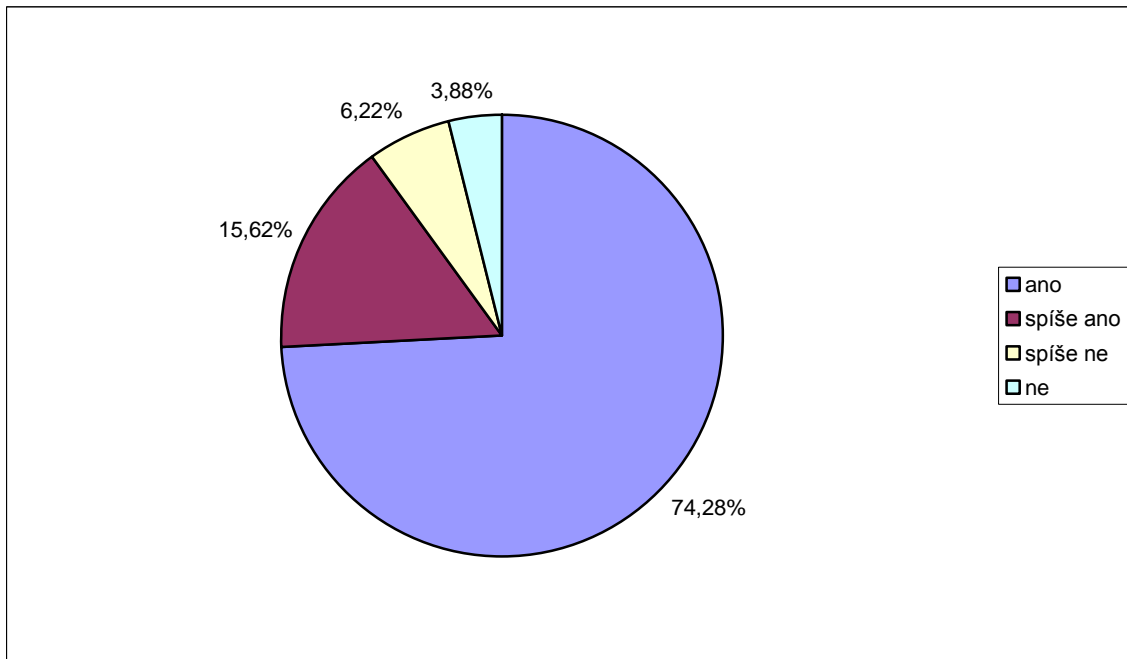
Obory	Počet přihlášených	Počet přijatých
Mechanizace a služby	164	60
Veterinářství	185	60
Zahradnictví	53	30
Celkem	402	150

Příloha č. 4 – Podklady k bodu B – Průběh vzdělávání

Žákovský dotazník

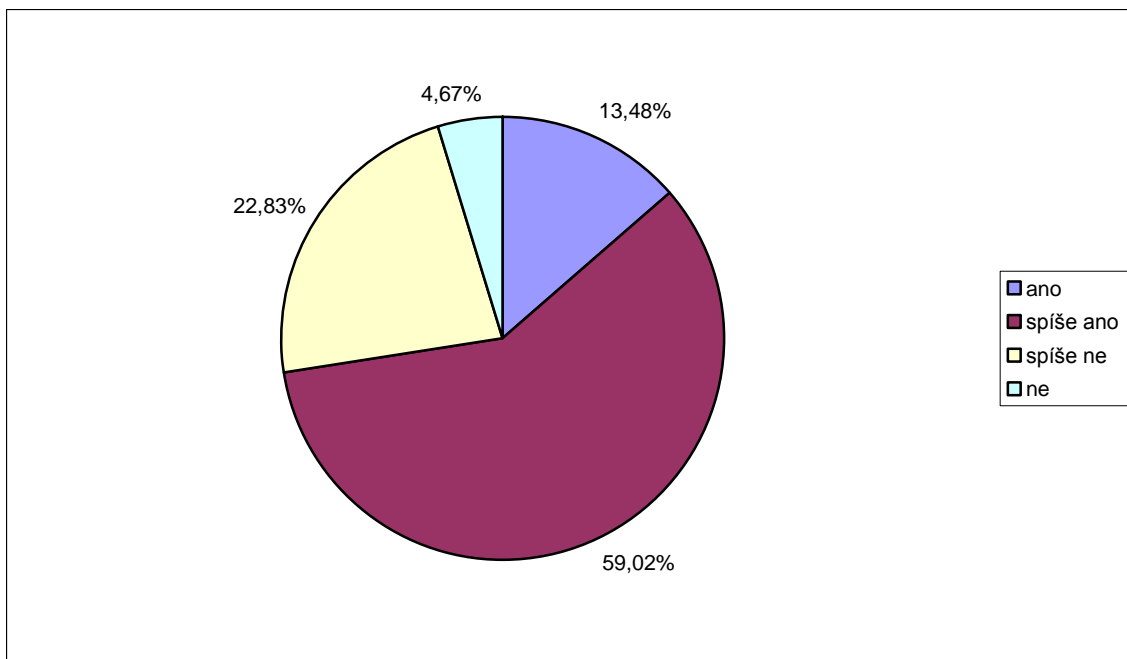
1/ Ve škole se cítím dobře, nikdo mi neublíží.

Ano spíše ano spíše ne ne

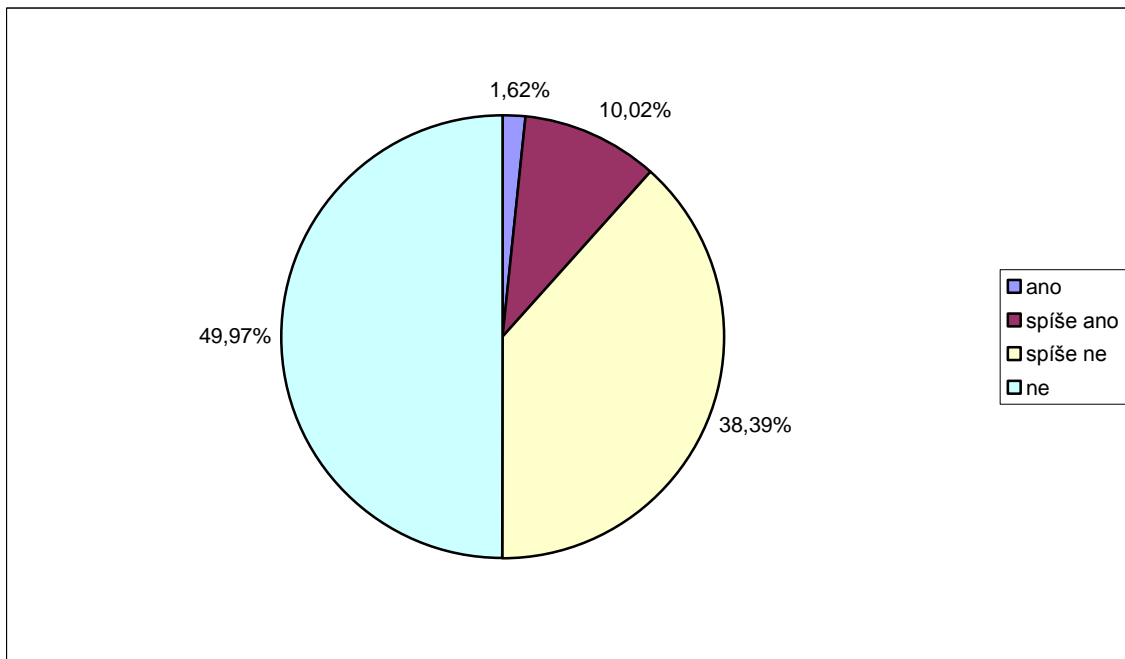


2/ Vyučující se nás snaží povzbudit.

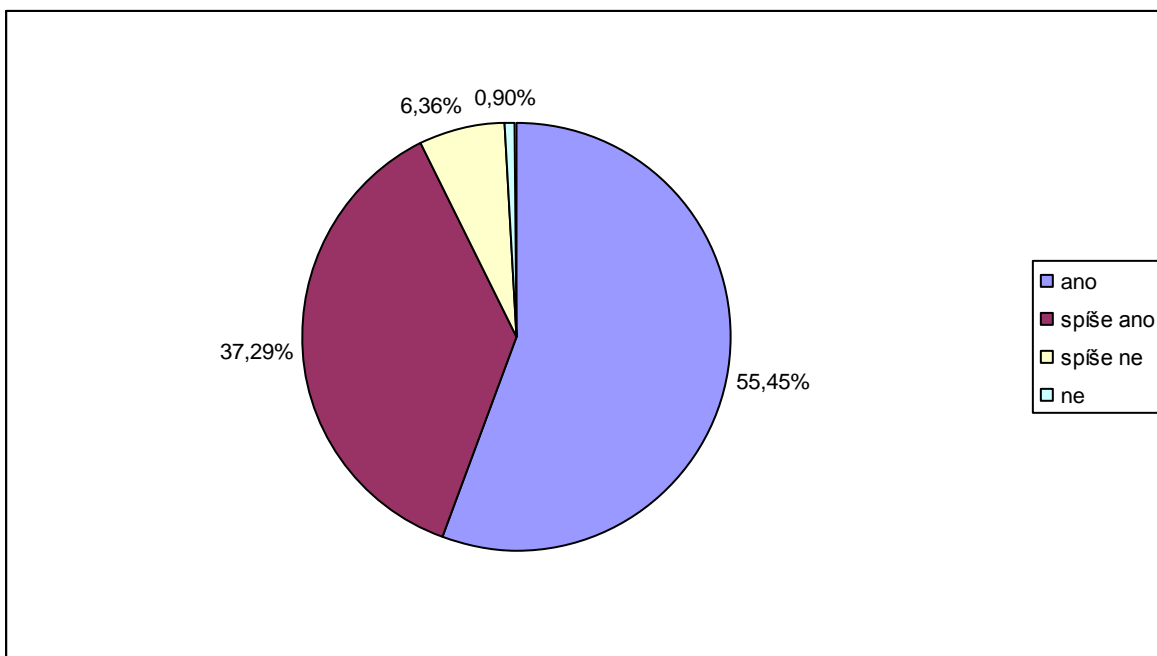
Ano spíše ano spíše ne ne



3/ Když ve třídě o něčem s vyučujícím diskutujeme, bojím se říci svůj názor.
Ano spíše ano spíše ne ne



4/ Když nerozumím učivu, mohu se přihlásit a zeptat.
Ano spíše ano spíše ne ne



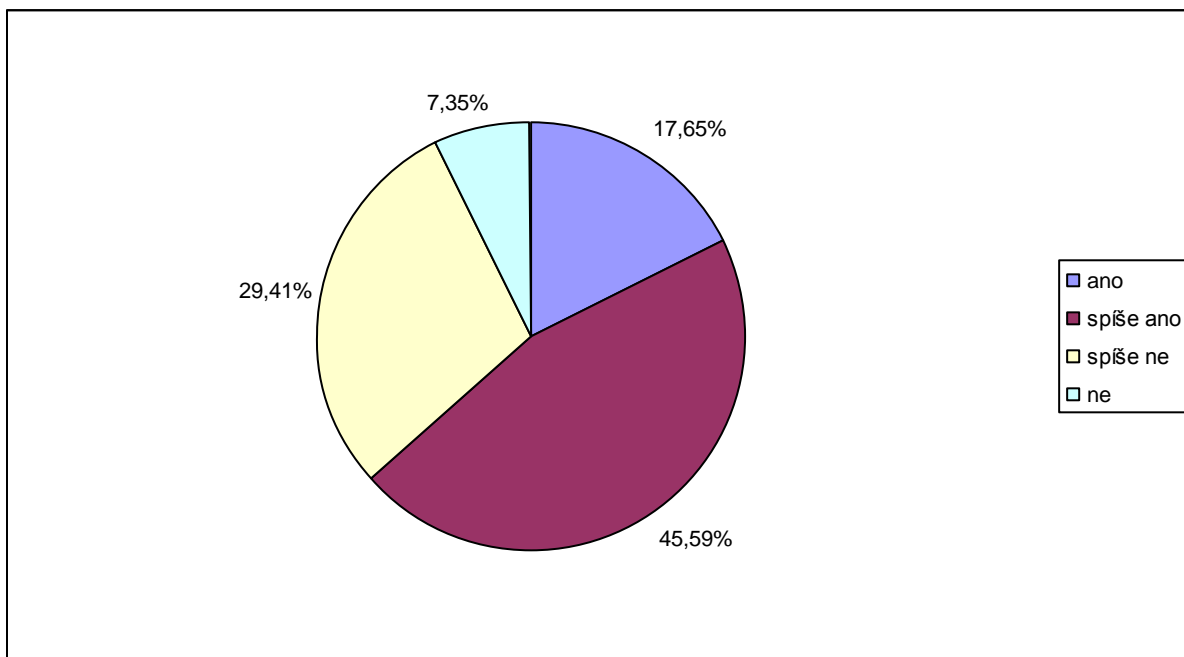
5/ Když se nám něco podaří, tak nás vyučující pochválí.

Ano

spíše ano

spíše ne

ne



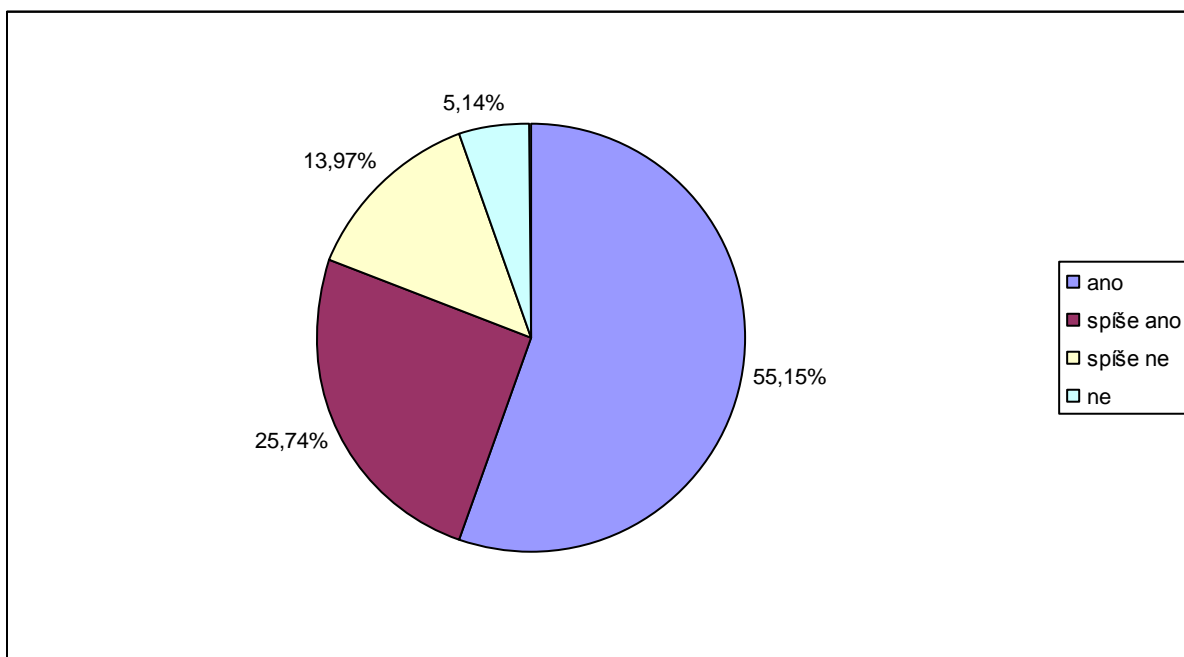
6/ Když mám problém, mohu bez obav jít za třídním učitelem.

Ano

spíše ano

spíše ne

ne



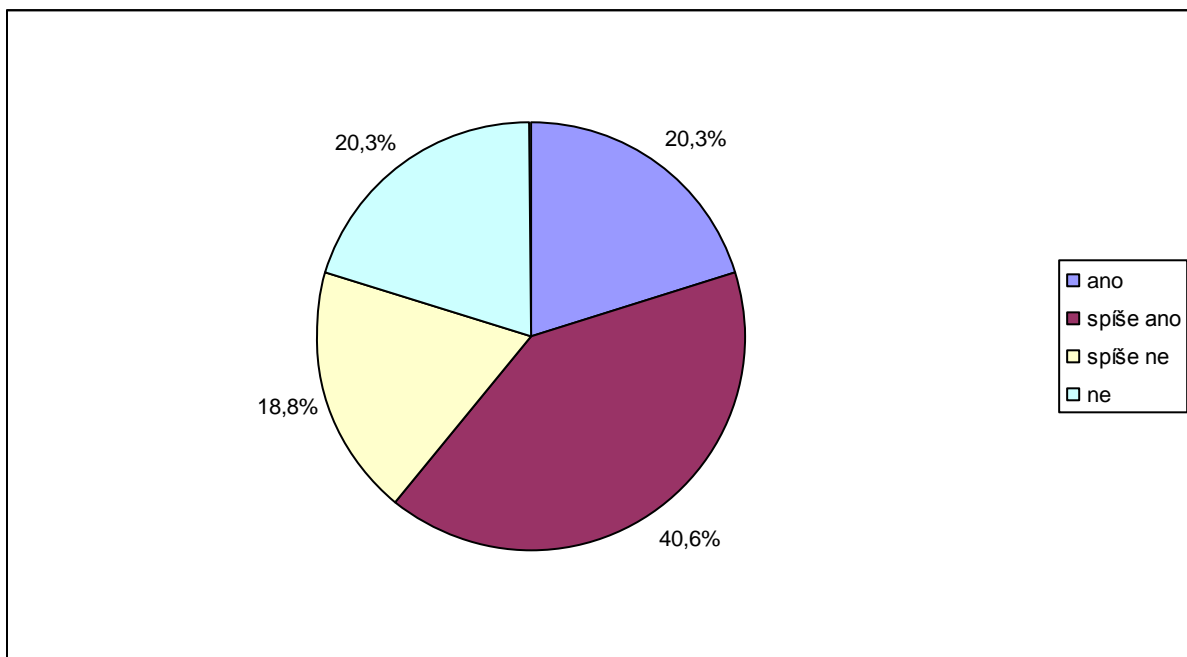
7/ Když mám problém, mohu bez obav jít za ředitelem.

Ano

spíše ano

spíše ne

ne



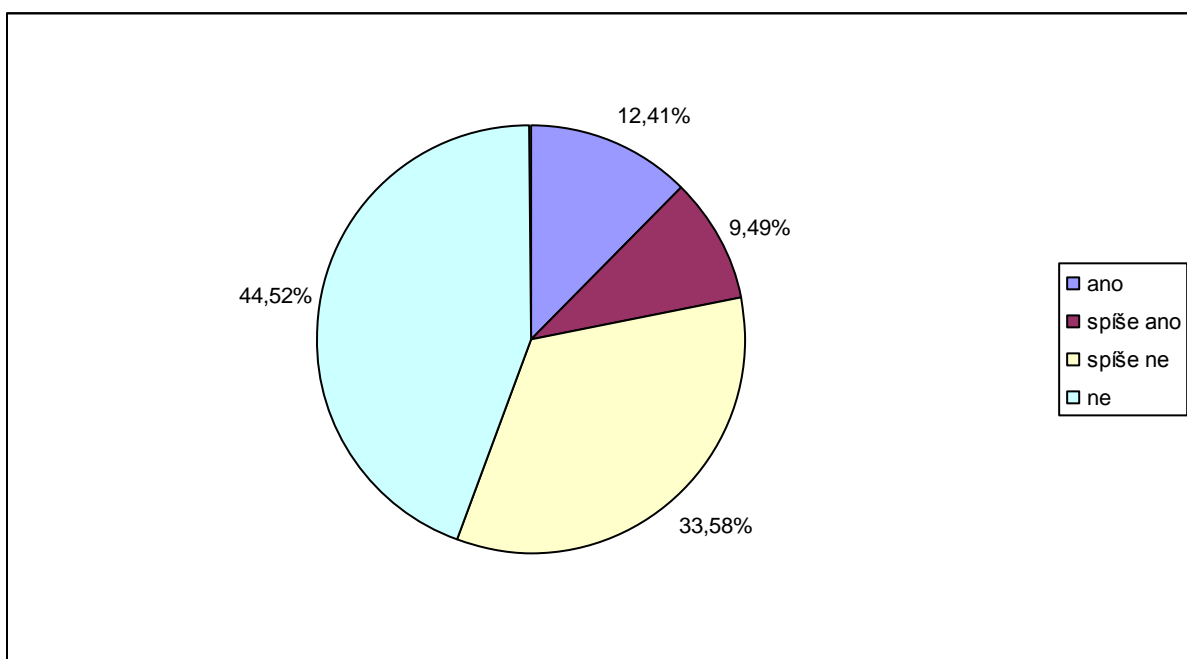
8/ Ve škole jsou pracovníci, ze kterých mám obavy.

Ano

spíše ano

spíše ne

ne



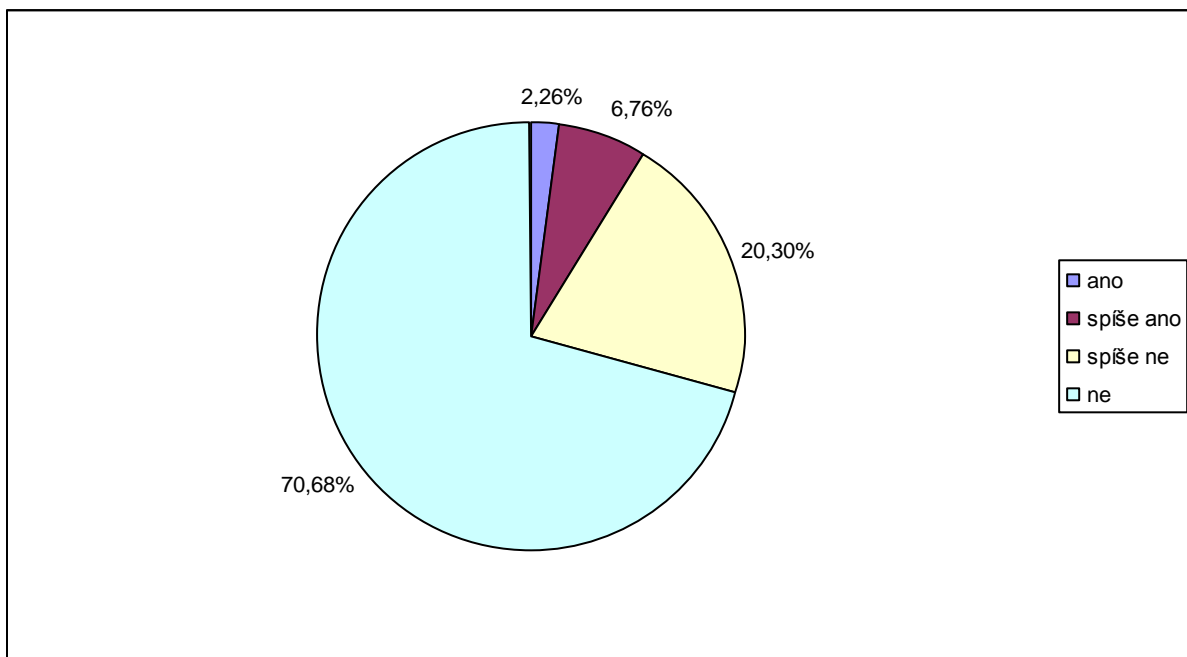
9/ Ve škole jsou žáci, ze kterých mám obavy.

Ano

spíše ano

spíše ne

ne



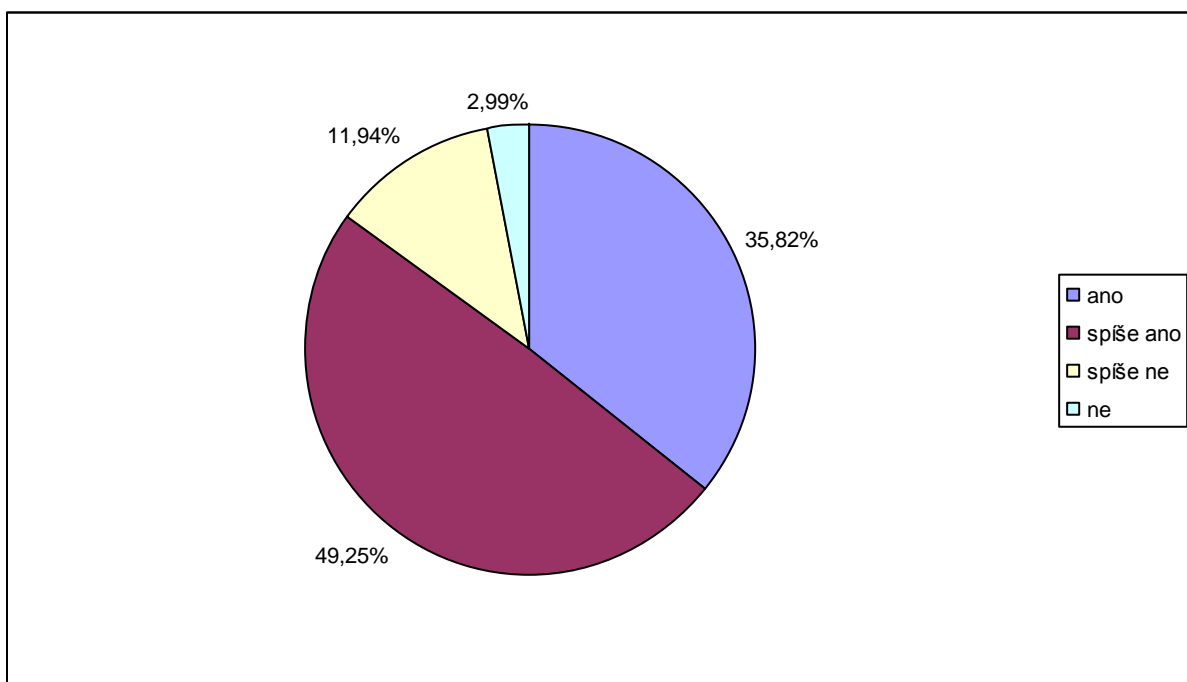
10/ Je škola materiálně vybavená

Ano

spíše ano

spíše ne

ne



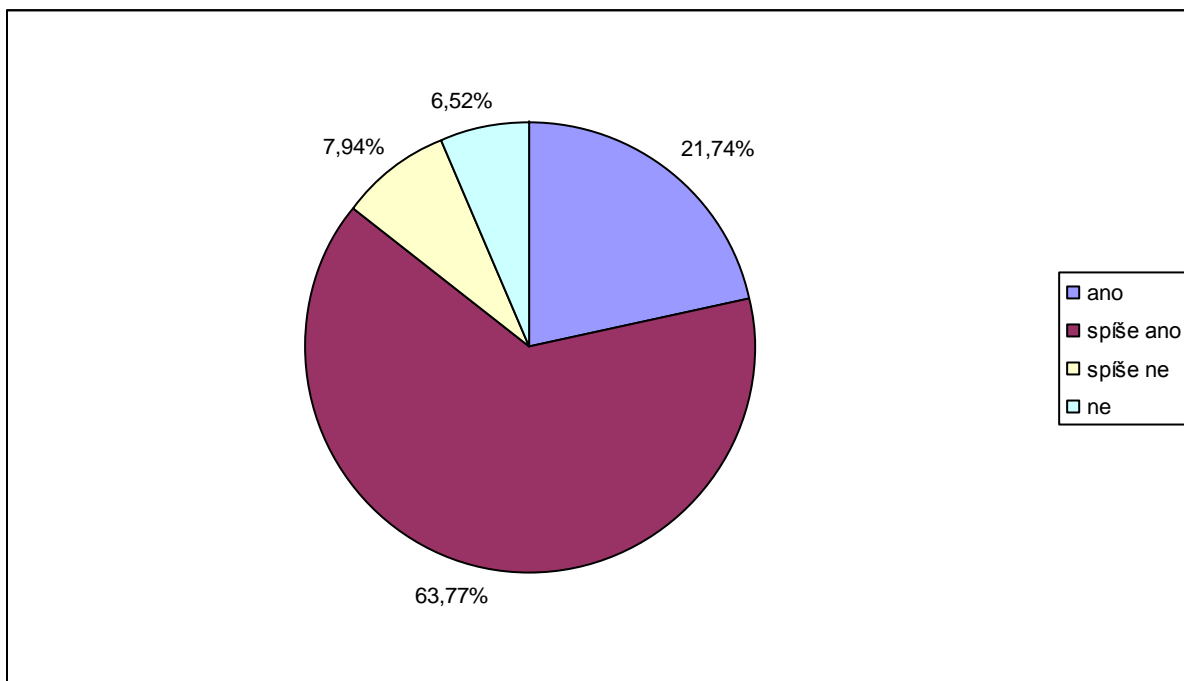
11/ Mají učitelé autoritu.

Ano

spíše ano

spíše ne

ne



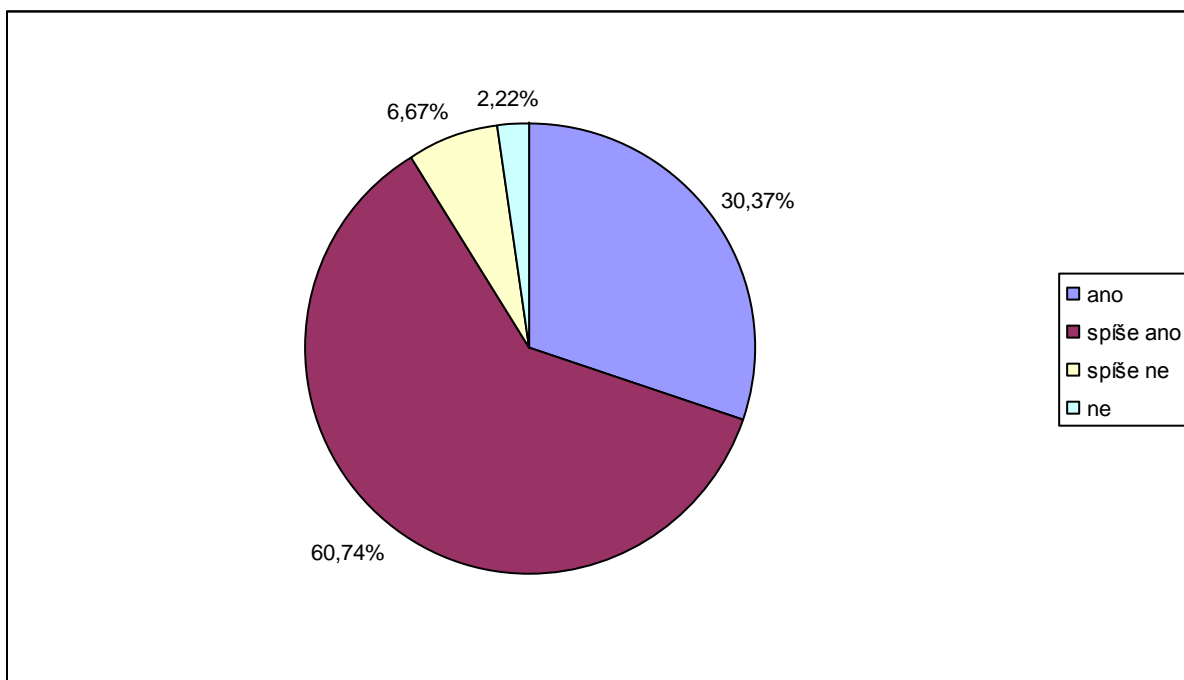
12/ Chovají se učitelé zdvořile a slušně.

Ano

spíše ano

spíše ne

ne



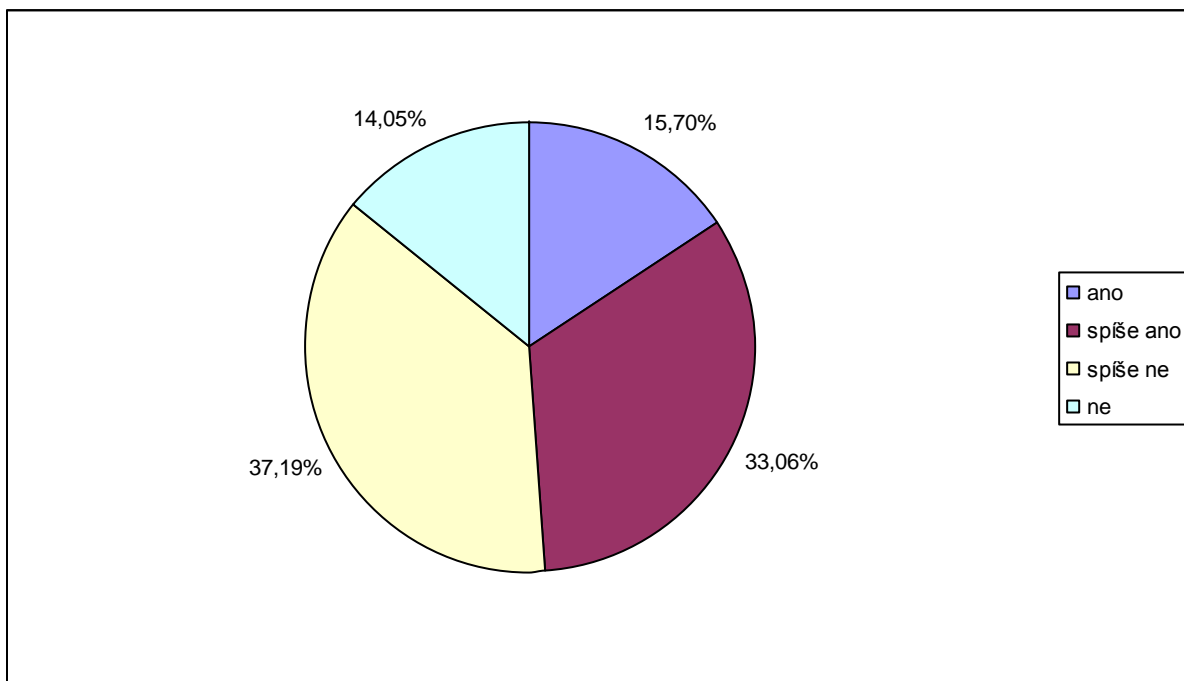
13/ Učí tě škola řešit běžné životní situace.

Ano

spíše ano

spíše ne

ne



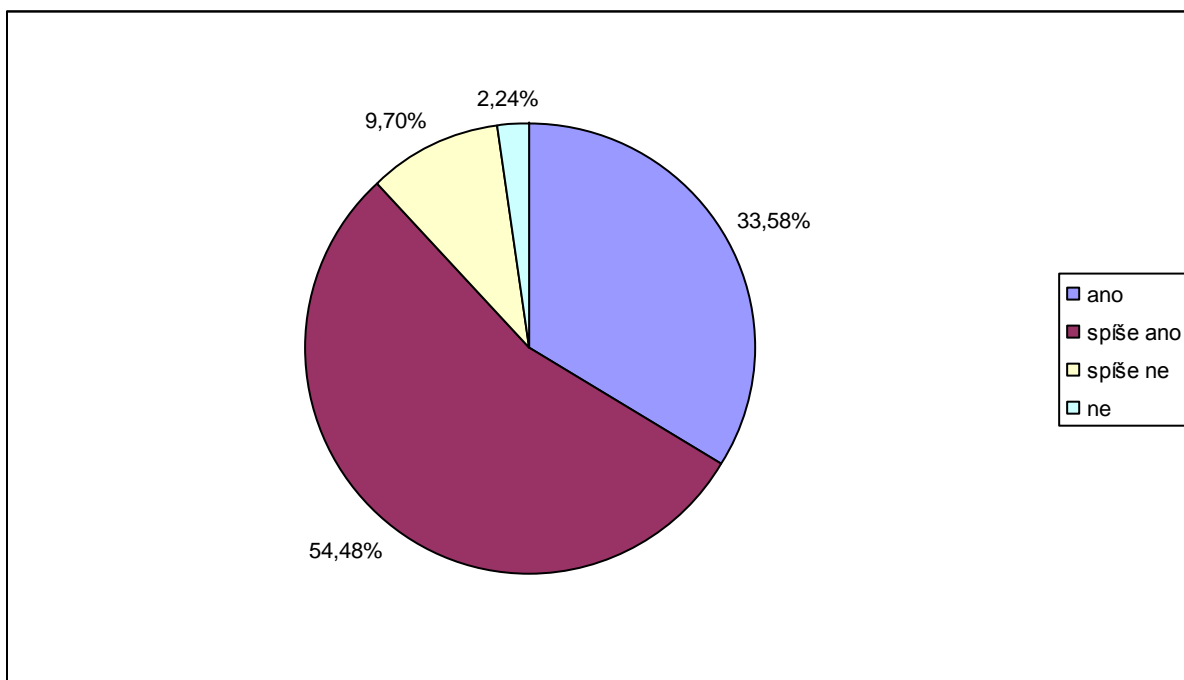
14/ Je ve škole celkově příjemná atmosféra.

Ano

spíše ano

spíše ne

ne



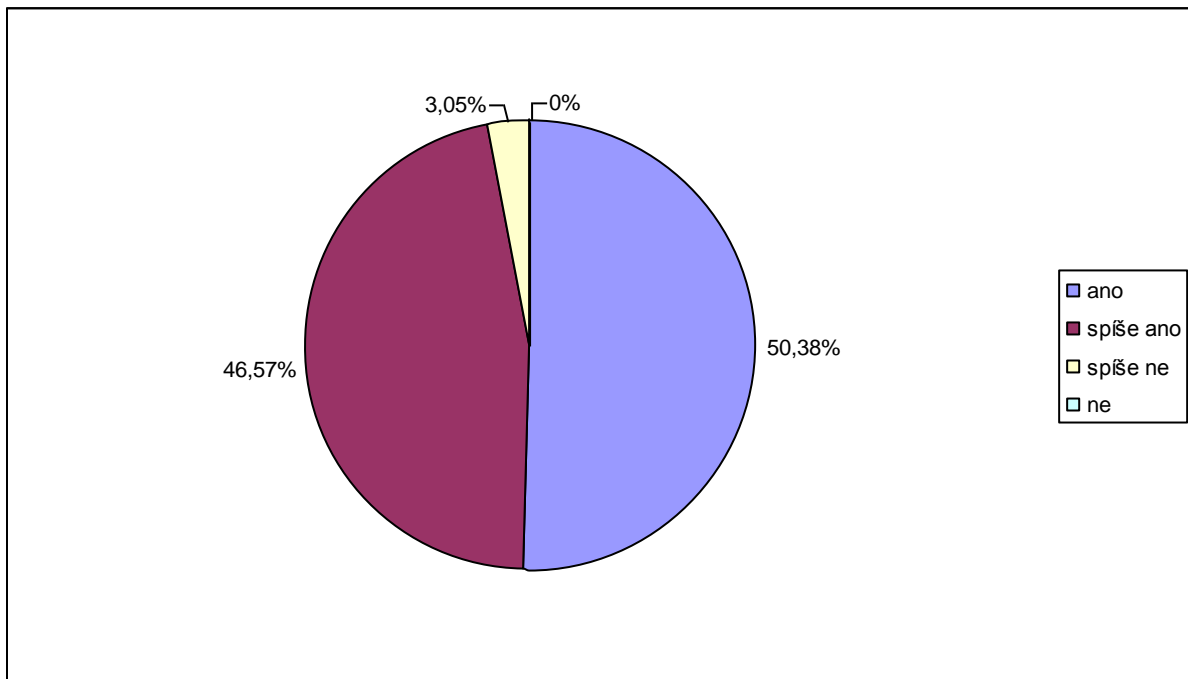
15/ Organizuje vedení školy dobře chod školy.

Ano

spíše ano

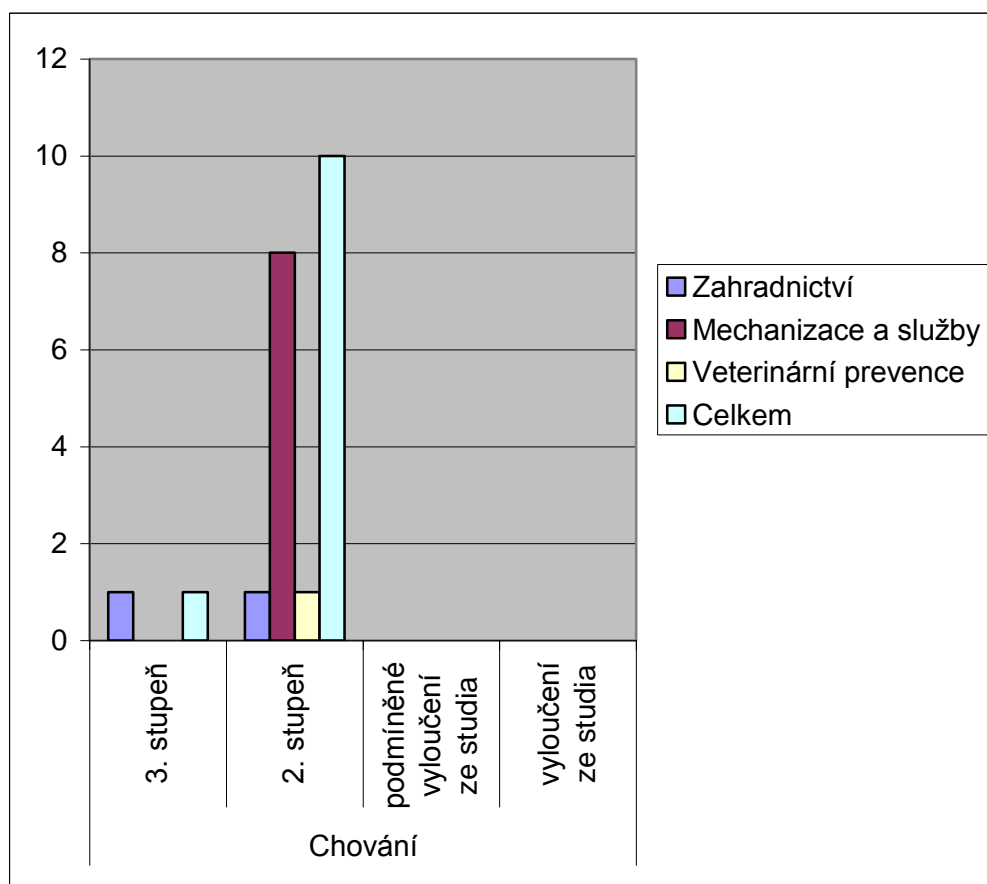
spíše ne

ne



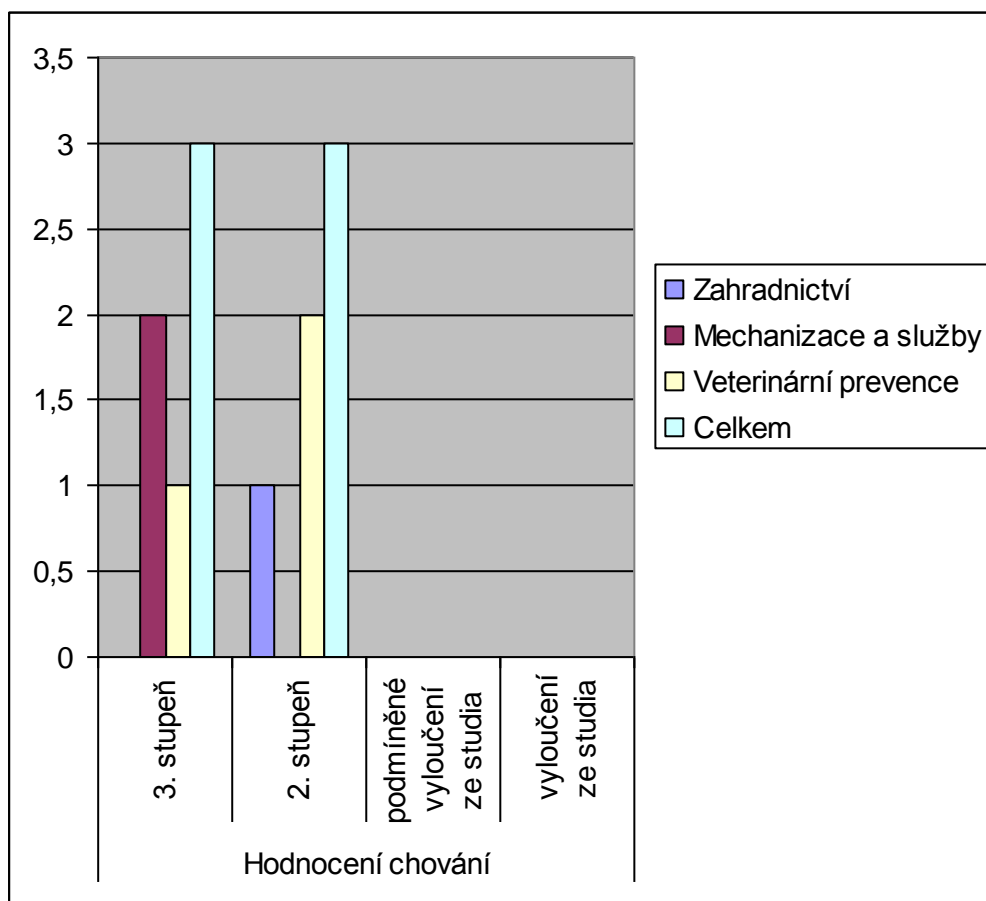
Hodnocení chování 2009/2010

Obor	Chování			
	3. stupeň	2. stupeň	podmíněné vyloučení ze studia	vyloučení ze studia
Zahradnictví	1	1	0	0
Mechanizace a služby	0	8	0	0
Veterinární prevence	0	1	0	0
Celkem	1	10	0	0



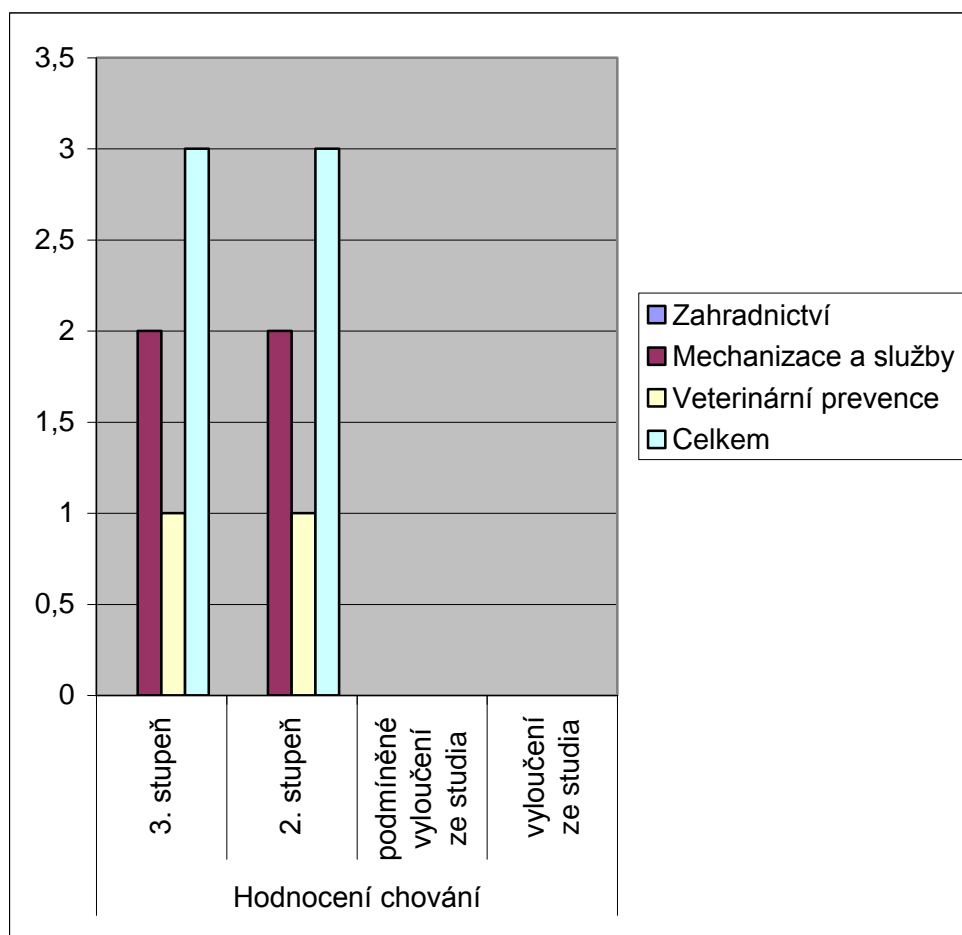
Hodnocení chování 2010/2011

Obor	Chování			
	3. stupeň	2. stupeň	podmíněné vyloučení ze studia	vyloučení ze studia
Zahradnictví	0	1	0	0
Mechanizace a služby	2	0	0	0
Veterinární prevence	1	2	0	0
Celkem	3	3	0	0



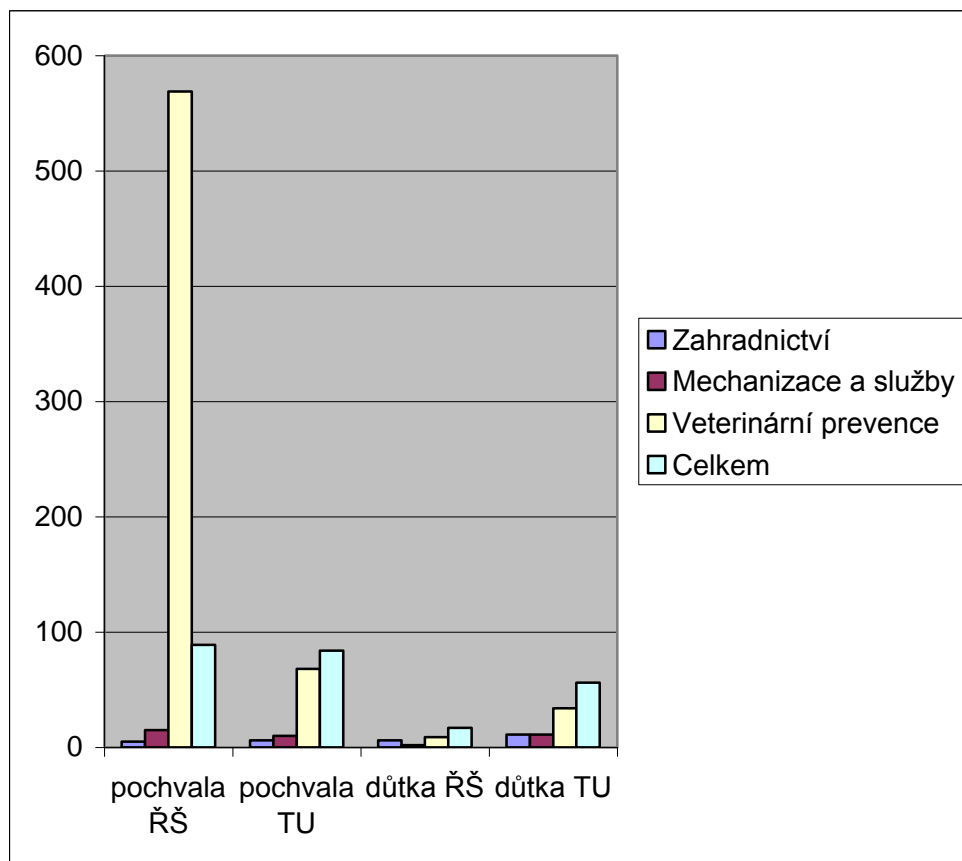
Hodnocení chování 2011/2012

Obor	Hodnocení chování			
	3. stupeň	2. stupeň	podmíněné vyloučení ze studia	vyloučení ze studia
Zahradnictví	0	0	0	0
Mechanizace a služby	2	2	0	0
Veterinární prevence	1	1	0	0
Celkem	3	3	0	0



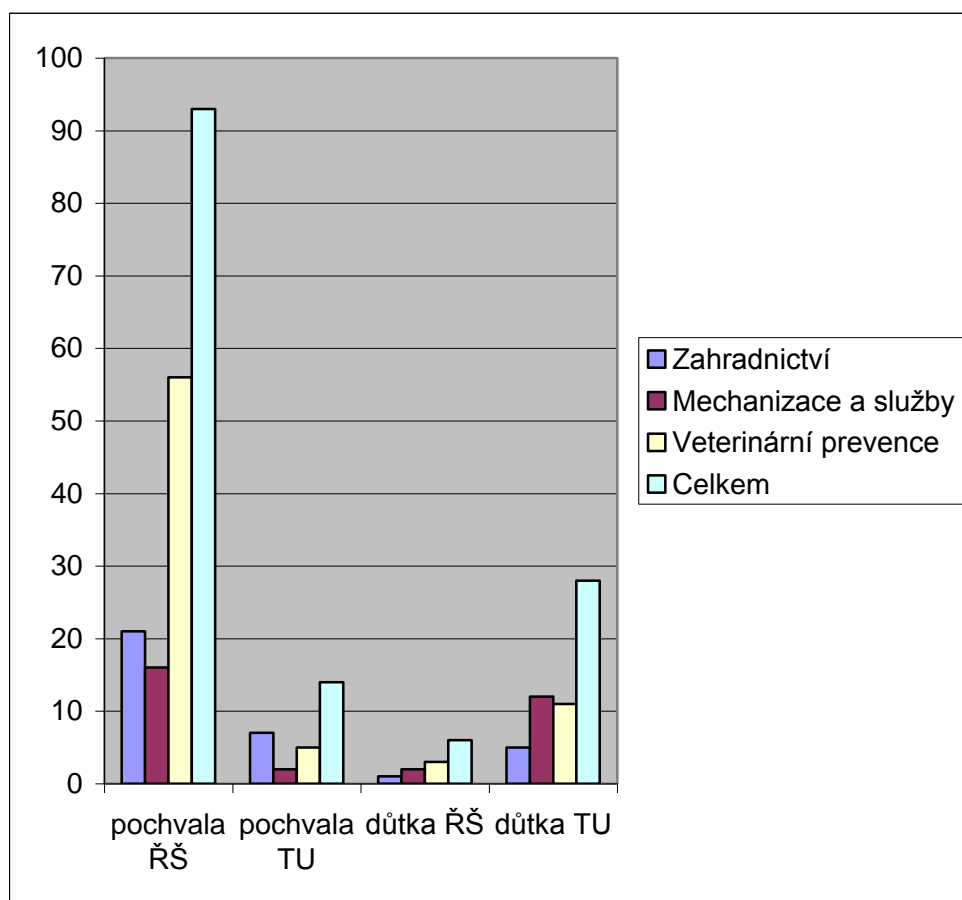
Výchovná opatření 2009/2010

Obor	pochvala ŘŠ	pochvala TU	důtka ŘŠ	důtka TU
Zahradnictví	5	6	6	11
Mechanizace a služby	15	10	2	11
Veterinární prevence	569	68	9	34
Celkem	89	84	17	56



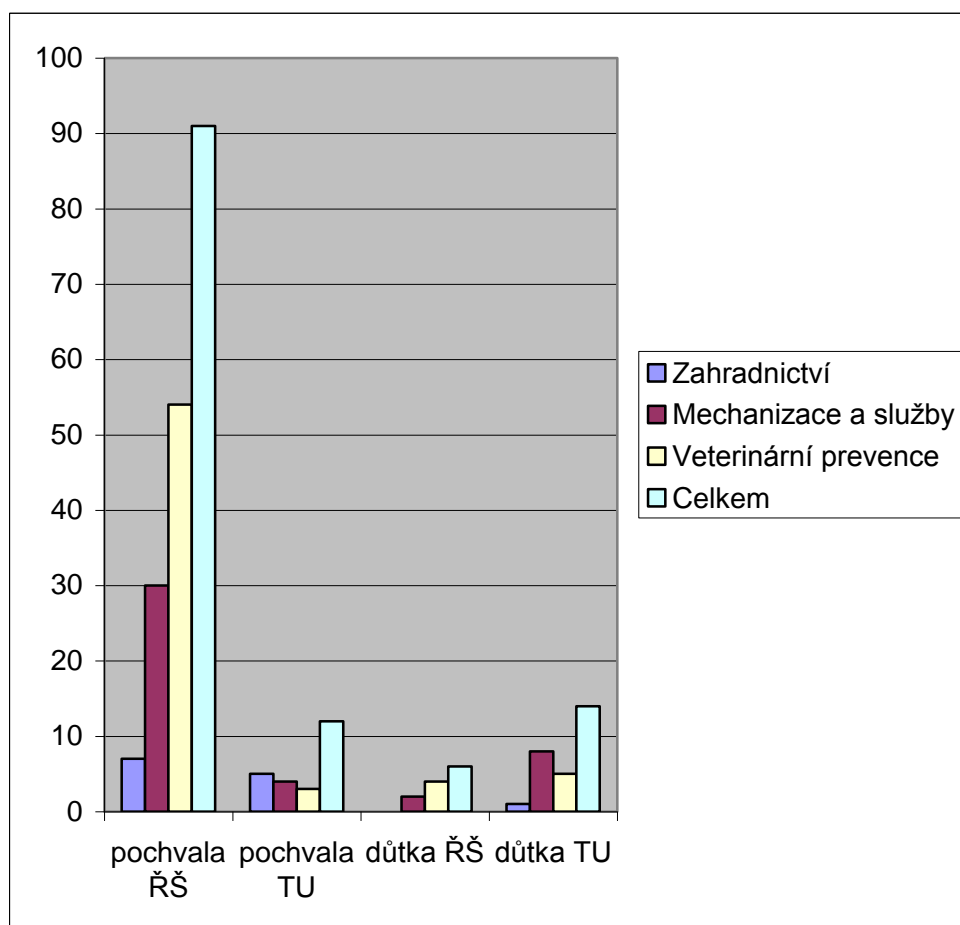
Výchovná opatření 2010/2011

Obor	pochvala ŘŠ	pochvala TU	důtka ŘŠ	důtka TU
Zahradnictví	21	7	1	5
Mechanizace a služby	16	2	2	12
Veterinární prevence	56	5	3	11
Celkem	93	14	6	28



Výchovná opatření 2011/2012

Obor	pochvala ŘŠ	pochvala TU	důtka ŘŠ	důtka TU
Zahradnictví	7	5	0	1
Mechanizace a služby	30	4	2	8
Veterinární prevence	54	3	4	5
Celkem	91	12	6	14

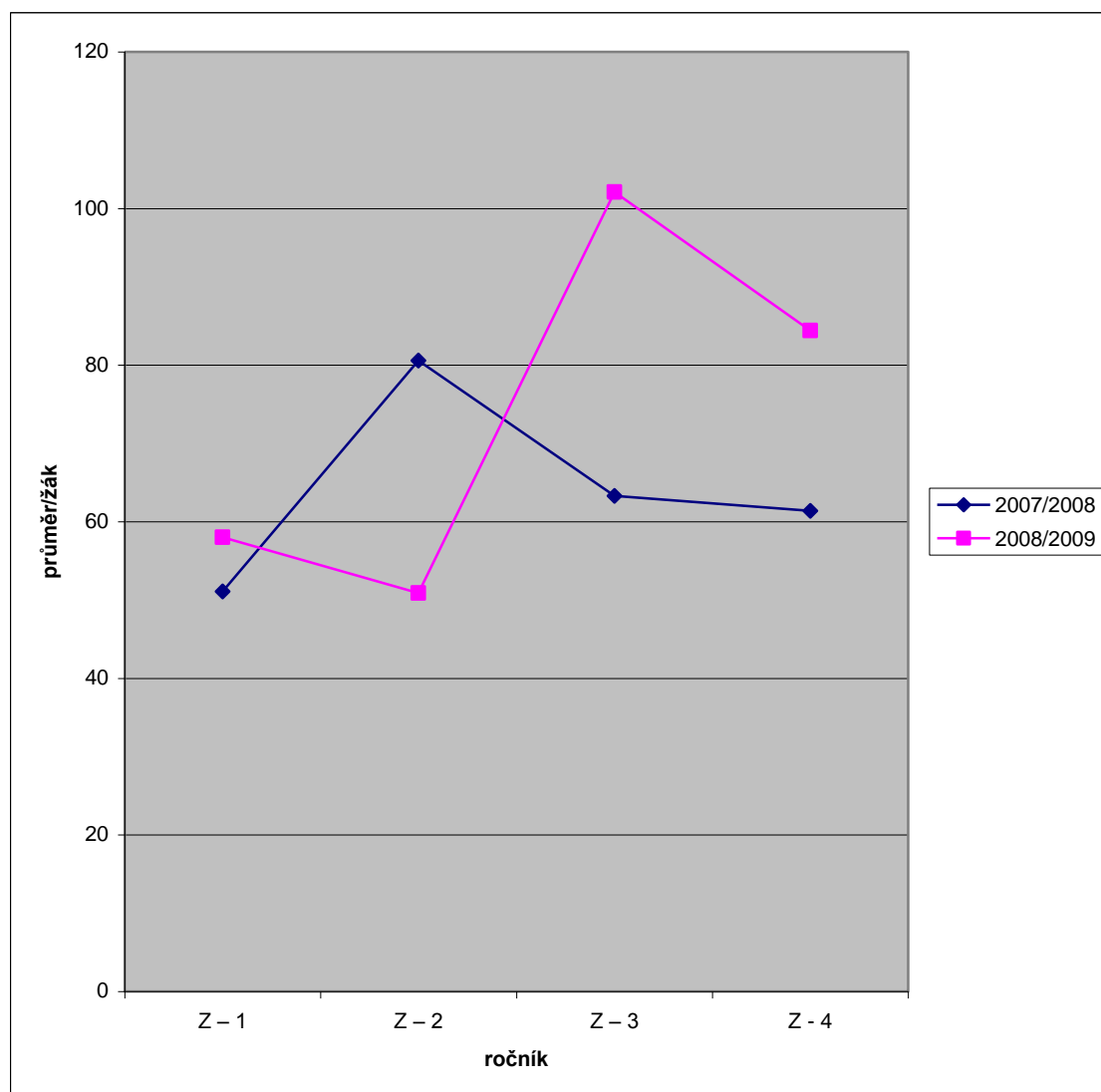


Příloha č. 5 – Podklady k bodu D – Výsledky vzdělávání žáků

Absence:

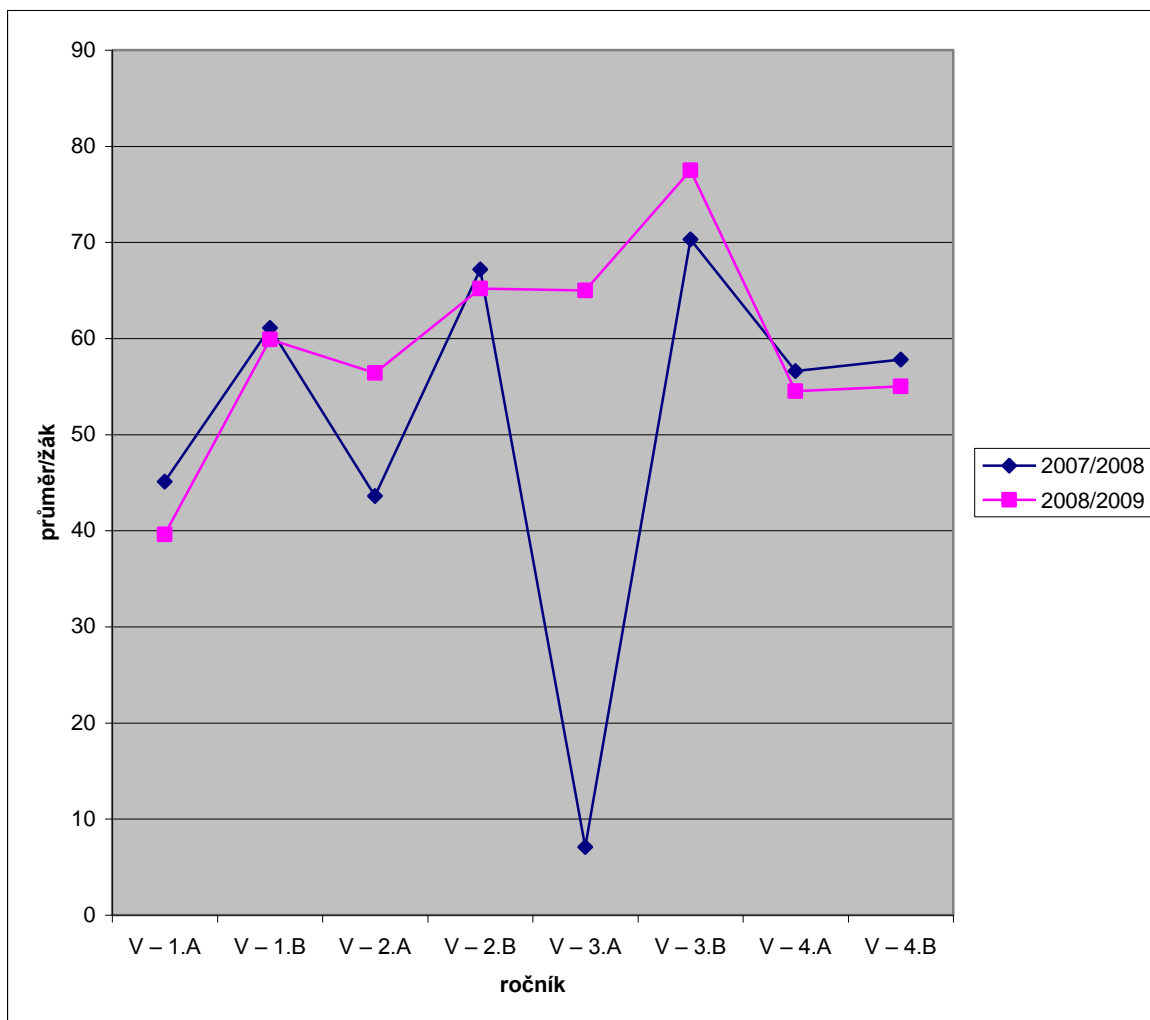
Obor: 41 – 44 – M/001 Zahradnictví

Třída	2009/2010 (průměr/žák)	2010/2011 (průměr/žák)
Z – 1	51,1	58,0
Z – 2	80,6	50,9
Z – 3	63,3	102,1
Z - 4	61,4	84,4



Obor: 43 – 41 – M/001 Veterinární prevence

Třída	2009/2010 (průměr/žák)	2010/2011 (průměr/žák)
V – 1. A	45,1	39,6
V – 1. B	61,1	59,9
V – 2. A	43,6	56,4
V – 2. B	67,2	65,2
V – 3. A	7,07	65,0
V – 3. B	70,3	77,5
V – 4. A	56,6	54,5
V – 4. B	57,8	55,0



Obor: 41 – 45 – M/001 Mechanizace a služby

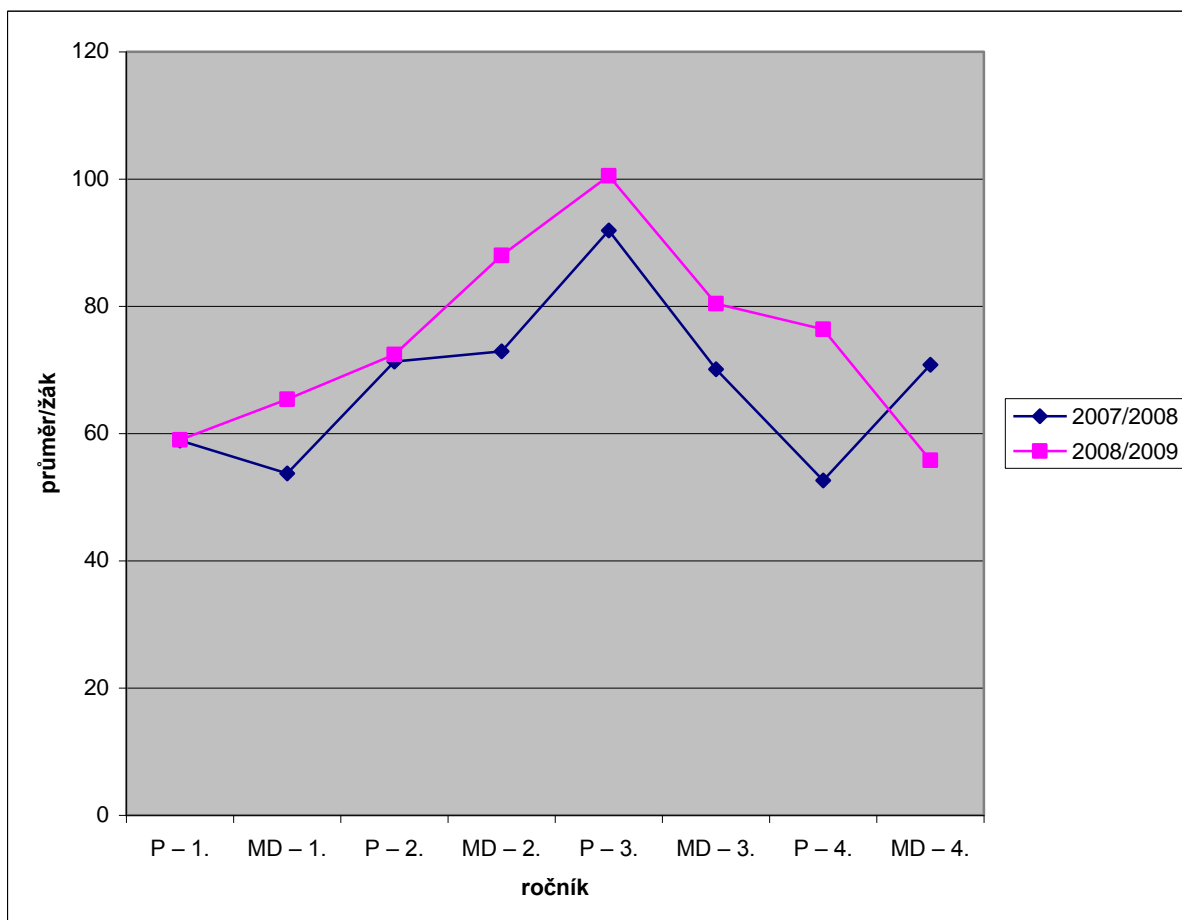
Zaměření:

Mechanizace a služby (M)

Dopravní a servisní služby (D)

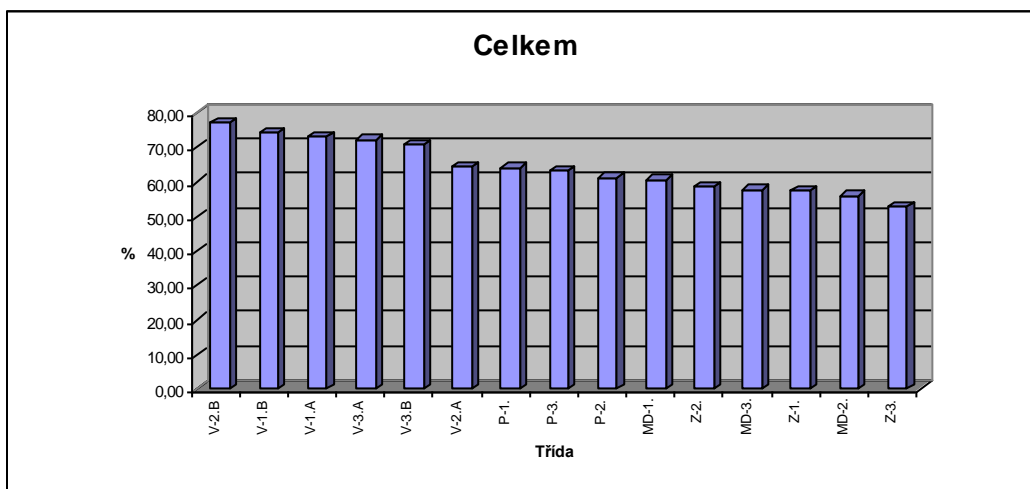
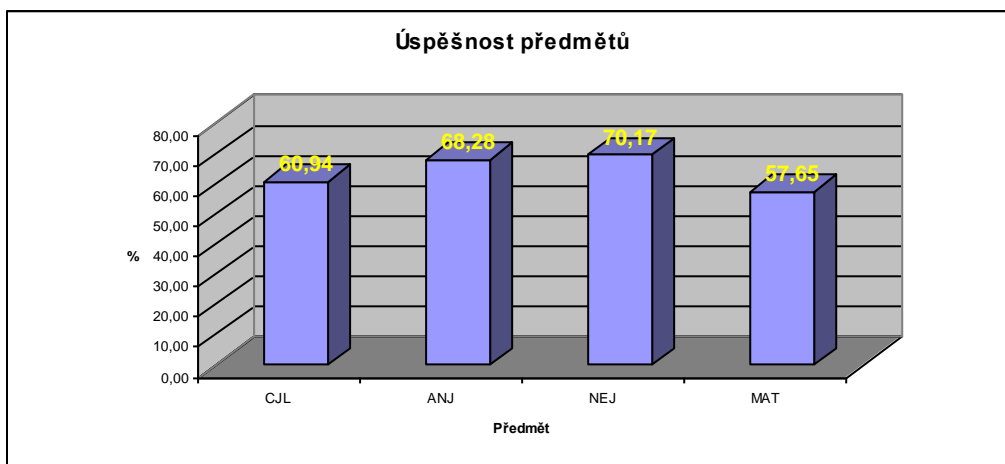
Výpočetní technika a automatizace mechanizačních služeb (P)

Třída	2009/2010 (průměr/žák)	2010/2011 (průměr/žák)
P – 1.	58,9	59,0
MD – 1.	53,7	65,4
P – 2.	71,3	72,4
MD – 2.	72,9	88,0
P – 3.	91,9	100,5
MD – 3.	70,1	80,4
P – 4.	52,6	76,4
MD – 4.	70,8	55,8

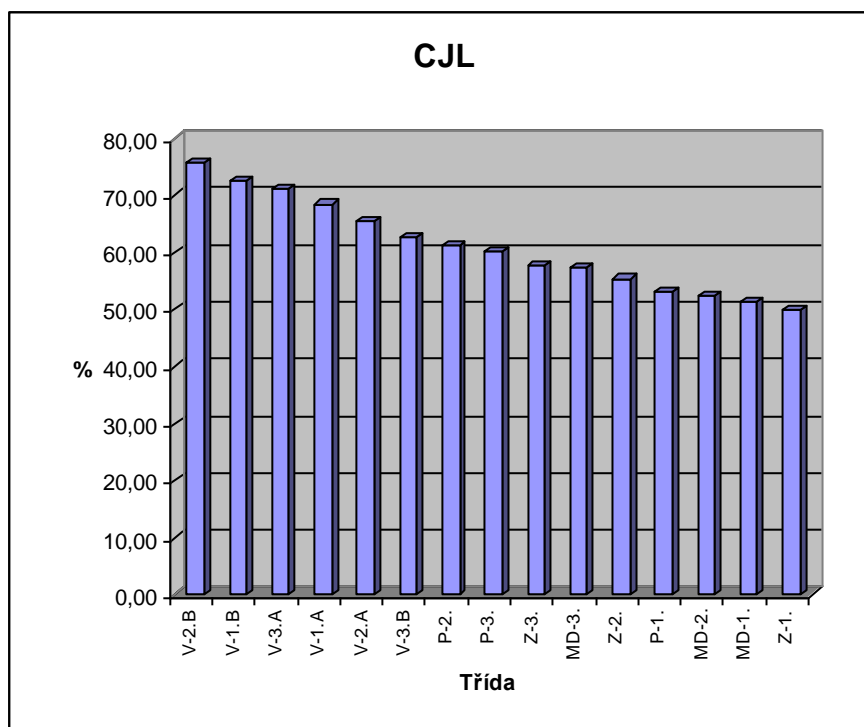


Ředitelské výstupní testy 2009/2010

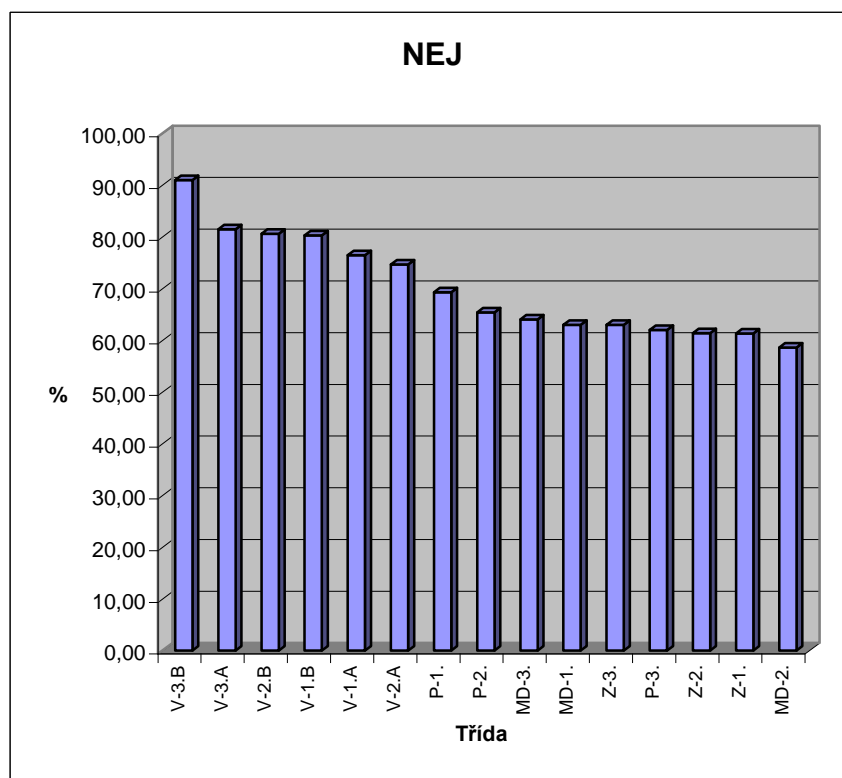
Třída	CJL	ANJ	NEJ	MAT	Celkem
V-2.B	75,70	75,57	80,61	76,45	77,08
V-1.B	72,60	74,79	80,27	69,96	74,41
V-1.A	68,40	81,33	76,47	66,33	73,13
V-3.A	71,20	88,33	81,47	47,40	72,10
V-3.B	62,50	85,15	91,00	45,00	70,91
V-2.A	65,55	74,77	74,67	42,65	64,41
P-1.	53,09	59,00	69,30	75,59	64,25
P-3.	60,00	71,48	62,00	59,68	63,29
P-2.	61,26	63,54	65,40	54,53	61,18
MD-1.	51,25	61,59	63,00	66,11	60,49
Z-2.	55,40	75,00	61,40	43,00	58,70
MD-3.	57,36	53,33	64,00	56,04	57,68
Z-1.	49,77	54,00	61,30	65,00	57,52
MD-2.	52,41	52,22	58,60	60,46	55,92
Z-3.	57,60	54,07	63,00	36,50	52,79
Celkem	60,94	68,28	70,17	57,65	64,26



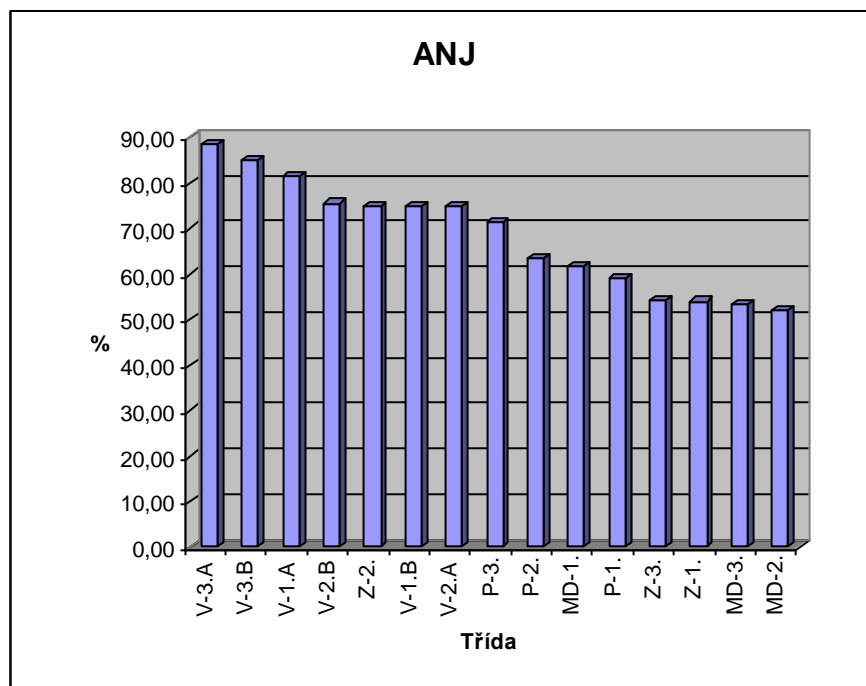
Třída	CJL
V-2.B	75,70
V-1.B	72,60
V-3.A	71,20
V-1.A	68,40
V-2.A	65,55
V-3.B	62,50
P-2.	61,26
P-3.	60,00
Z-3.	57,60
MD-3.	57,36
Z-2.	55,40
P-1.	53,09
MD-2.	52,41
MD-1.	51,25
Z-1.	49,77



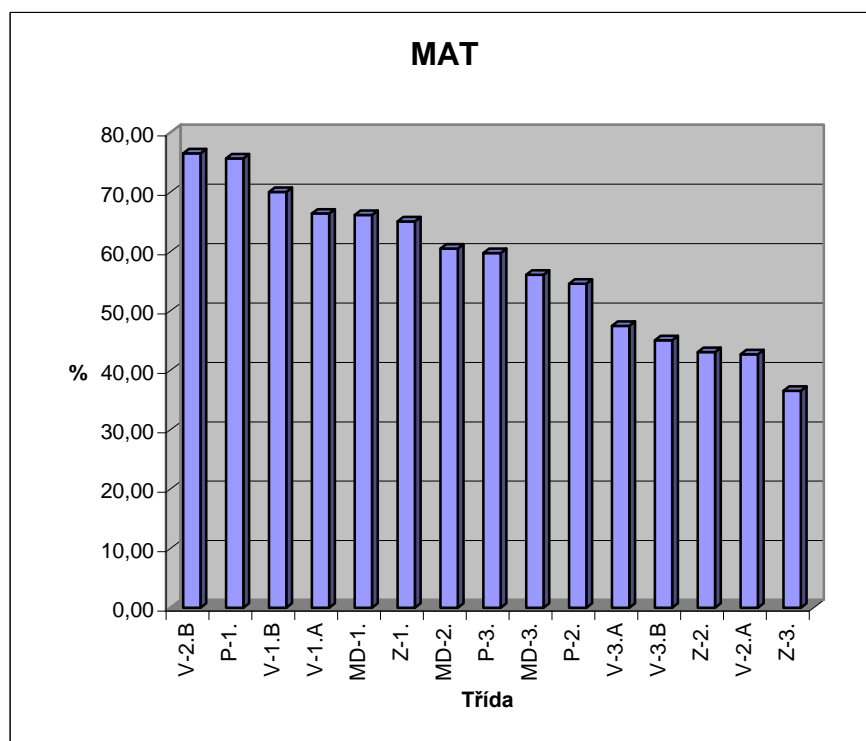
Třída	NEJ
V-3.B	91,00
V-3.A	81,47
V-2.B	80,61
V-1.B	80,27
V-1.A	76,47
V-2.A	74,67
P-1.	69,30
P-2.	65,40
MD-3.	64,00
MD-1.	63,00
Z-3.	63,00
P-3.	62,00
Z-2.	61,40
Z-1.	61,30
MD-2.	58,60



Třída	ANJ
V-3.A	88,33
V-3.B	85,15
V-1.A	81,33
V-2.B	75,57
Z-2.	75,00
V-1.B	74,79
V-2.A	74,77
P-3.	71,48
P-2.	63,54
MD-1.	61,59
P-1.	59,00
Z-3.	54,07
Z-1.	54,00
MD-3.	53,33
MD-2.	52,22

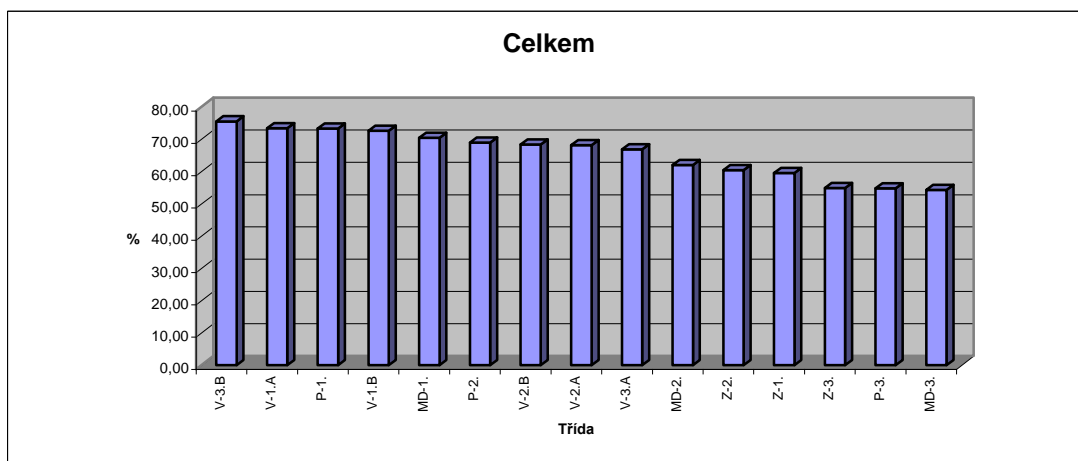
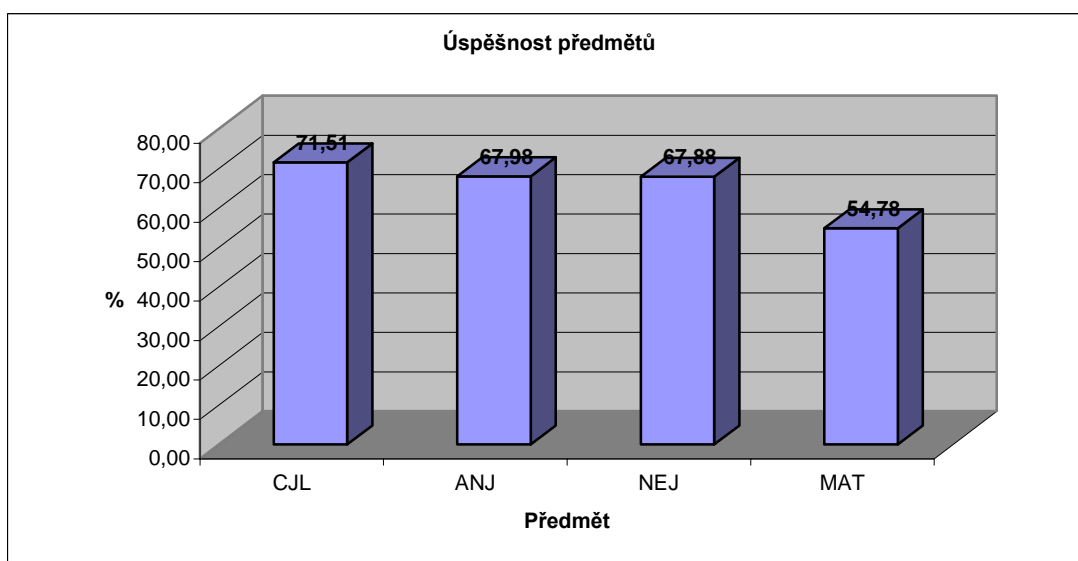


Třída	MAT
V-2.B	76,45
P-1.	75,59
V-1.B	69,96
V-1.A	66,33
MD-1.	66,11
Z-1.	65,00
MD-2.	60,46
P-3.	59,68
MD-3.	56,04
P-2.	54,53
V-3.A	47,40
V-3.B	45,00
Z-2.	43,00
V-2.A	42,65
Z-3.	36,50

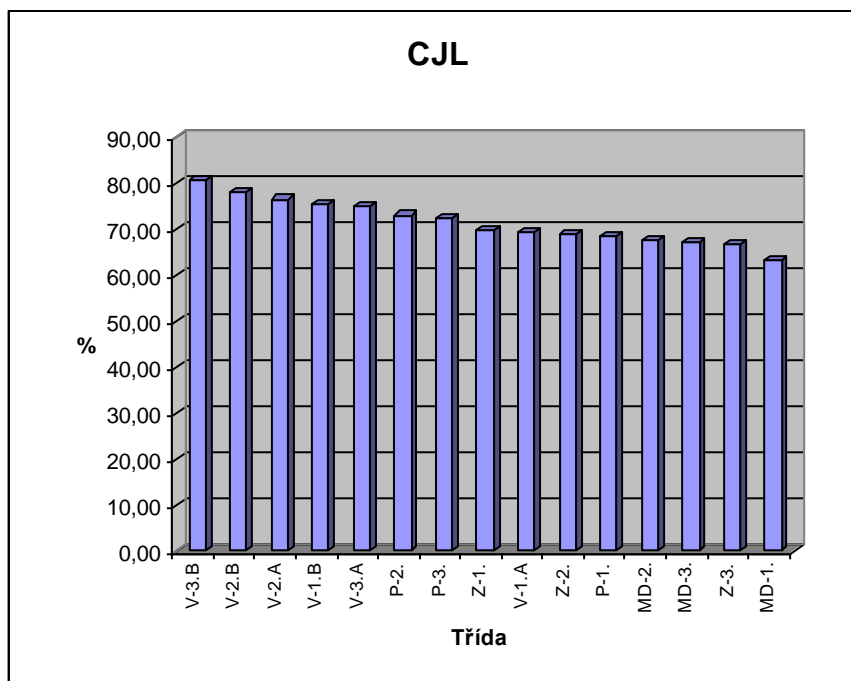


Ředitelské výstupní testy 2010/2011

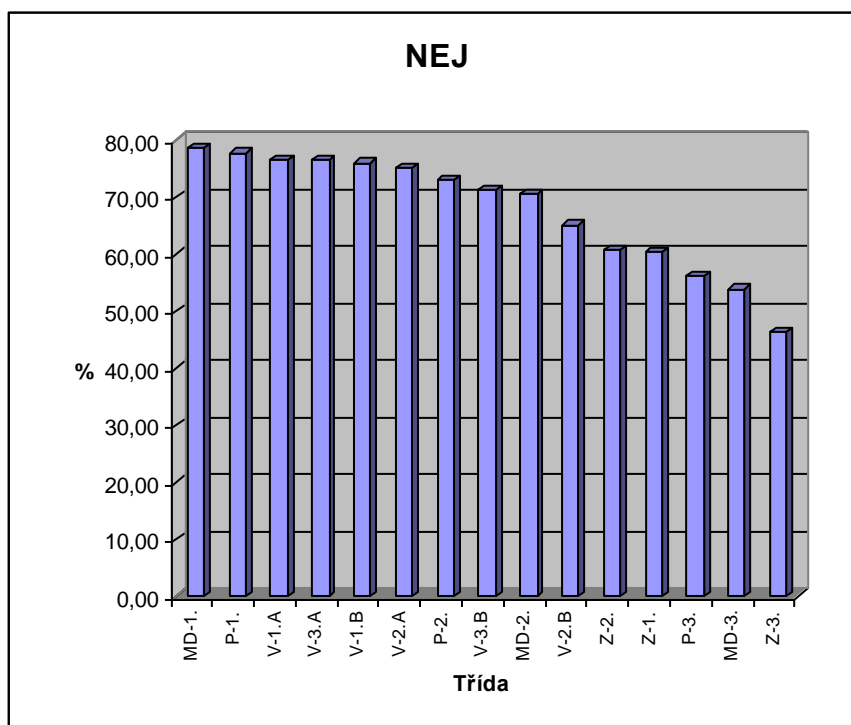
Třída	CJL	ANJ	NEJ	MAT	Celkem
V-3.B	80,80	77,80	71,43	71,91	75,49
V-1.A	69,50	74,40	76,67	72,80	73,34
P-1.	68,50	73,10	77,78	73,73	73,28
V-1.B	75,50	73,50	76,00	65,28	72,57
MD-1.	63,20	67,70	78,60	72,03	70,38
P-2.	73,10	72,60	72,90	57,06	68,92
V-2.B	78,10	81,90	65,13	48,23	68,34
V-2.A	76,60	72,50	75,00	48,31	68,10
V-3.A	75,00	77,10	76,67	38,58	66,84
MD-2.	67,50	48,89	70,50	61,12	62,00
Z-2.	68,80	57,30	60,80	54,70	60,40
Z-1.	69,70	62,70	60,40	45,31	59,53
Z-3.	66,70	67,00	46,30	39,50	54,88
P-3.	72,30	65,28	56,10	25,39	54,77
MD-3.	67,30	47,95	53,90	47,79	54,24
Celkem	71,51	67,98	67,88	54,78	65,54



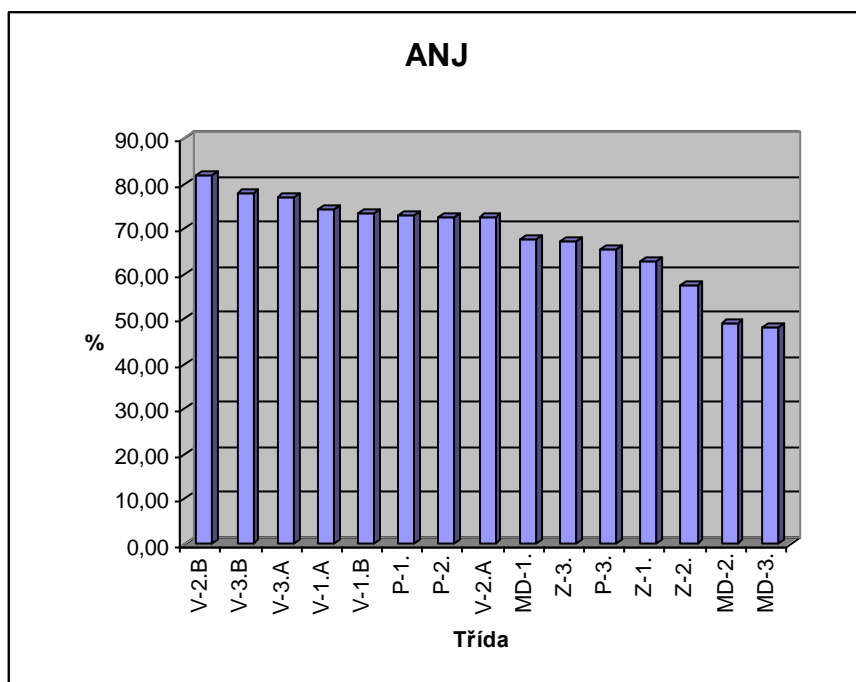
Třída	CJL
V-3.B	80,80
V-2.B	78,10
V-2.A	76,60
V-1.B	75,50
V-3.A	75,00
P-2.	73,10
P-3.	72,30
Z-1.	69,70
V-1.A	69,50
Z-2.	68,80
P-1.	68,50
MD-2.	67,50
MD-3.	67,30
Z-3.	66,70
MD-1.	63,20



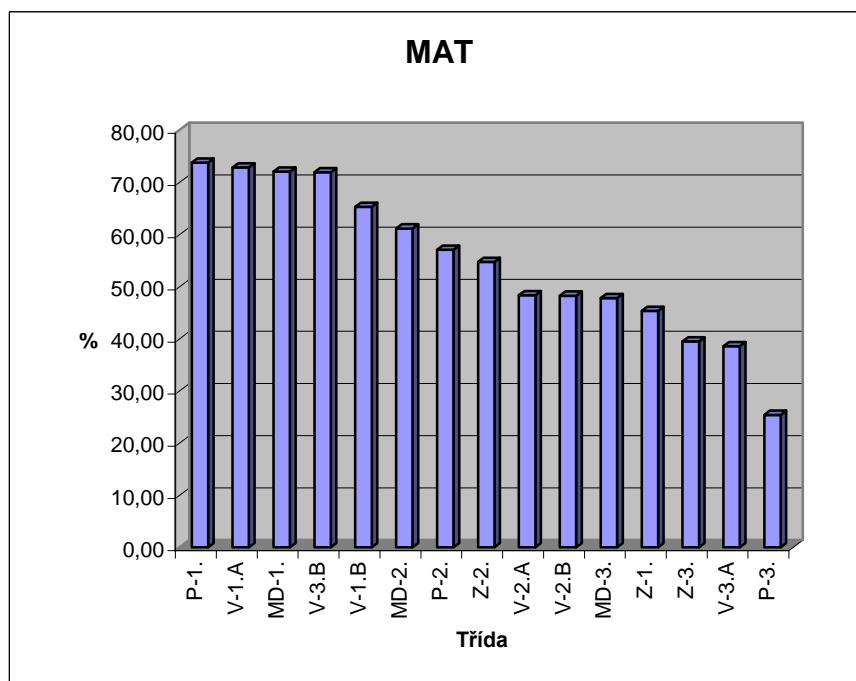
Třída	NEJ
MD-1.	78,60
P-1.	77,78
V-1.A	76,67
V-3.A	76,67
V-1.B	76,00
V-2.A	75,00
P-2.	72,90
V-3.B	71,43
MD-2.	70,50
V-2.B	65,13
Z-2.	60,80
Z-1.	60,40
P-3.	56,10
MD-3.	53,90
Z-3.	46,30



Třída	ANJ
V-2.B	81,90
V-3.B	77,80
V-3.A	77,10
V-1.A	74,40
V-1.B	73,50
P-1.	73,10
P-2.	72,60
V-2.A	72,50
MD-1.	67,70
Z-3.	67,00
P-3.	65,28
Z-1.	62,70
Z-2.	57,30
MD-2.	48,89
MD-3.	47,95

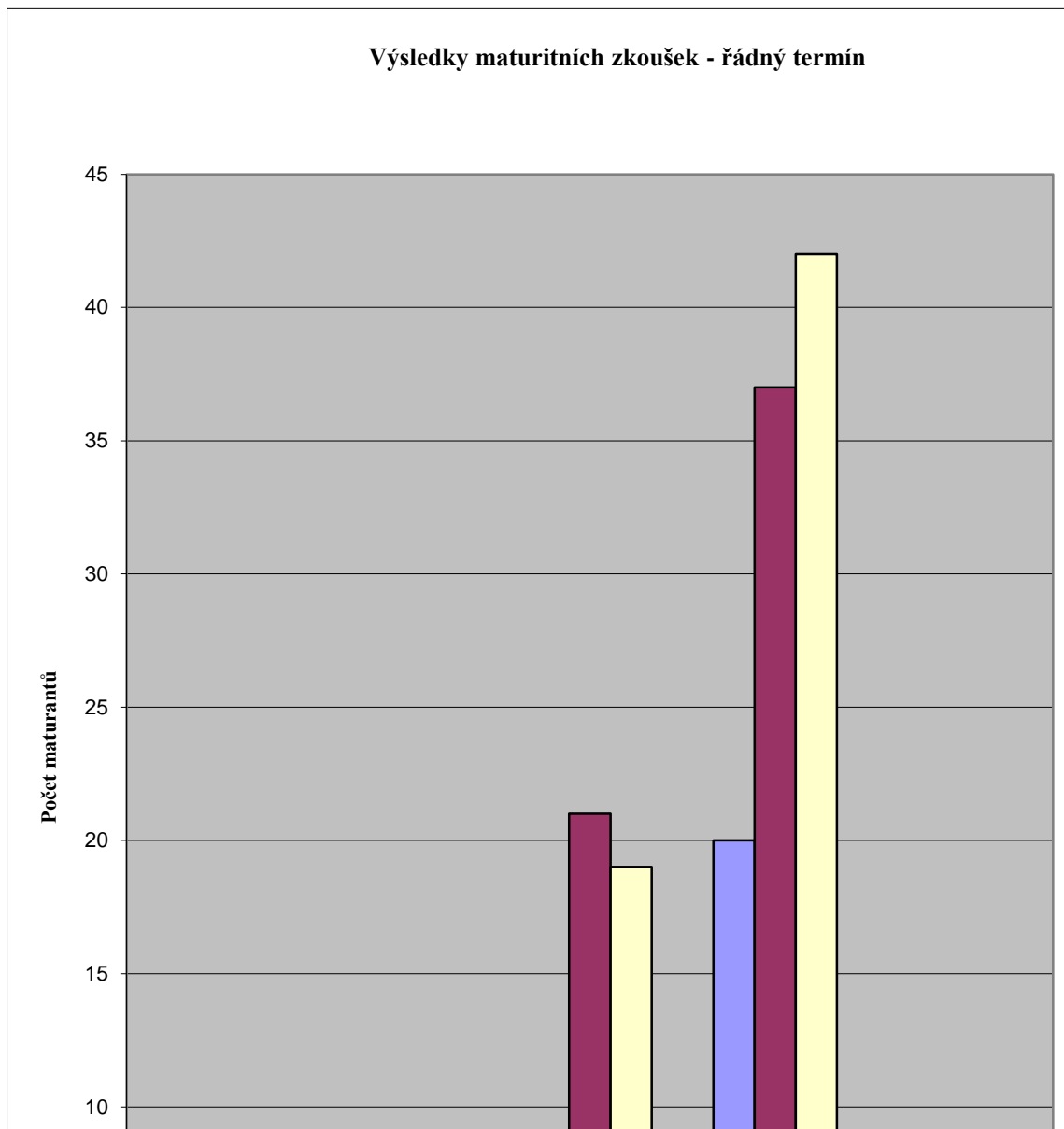


Třída	MAT
P-1.	73,73
V-1.A	72,80
MD-1.	72,03
V-3.B	71,91
V-1.B	65,28
MD-2.	61,12
P-2.	57,06
Z-2.	54,70
V-2.A	48,31
V-2.B	48,23
MD-3.	47,79
Z-1.	45,31
Z-3.	39,50
V-3.A	38,58
P-3.	25,39



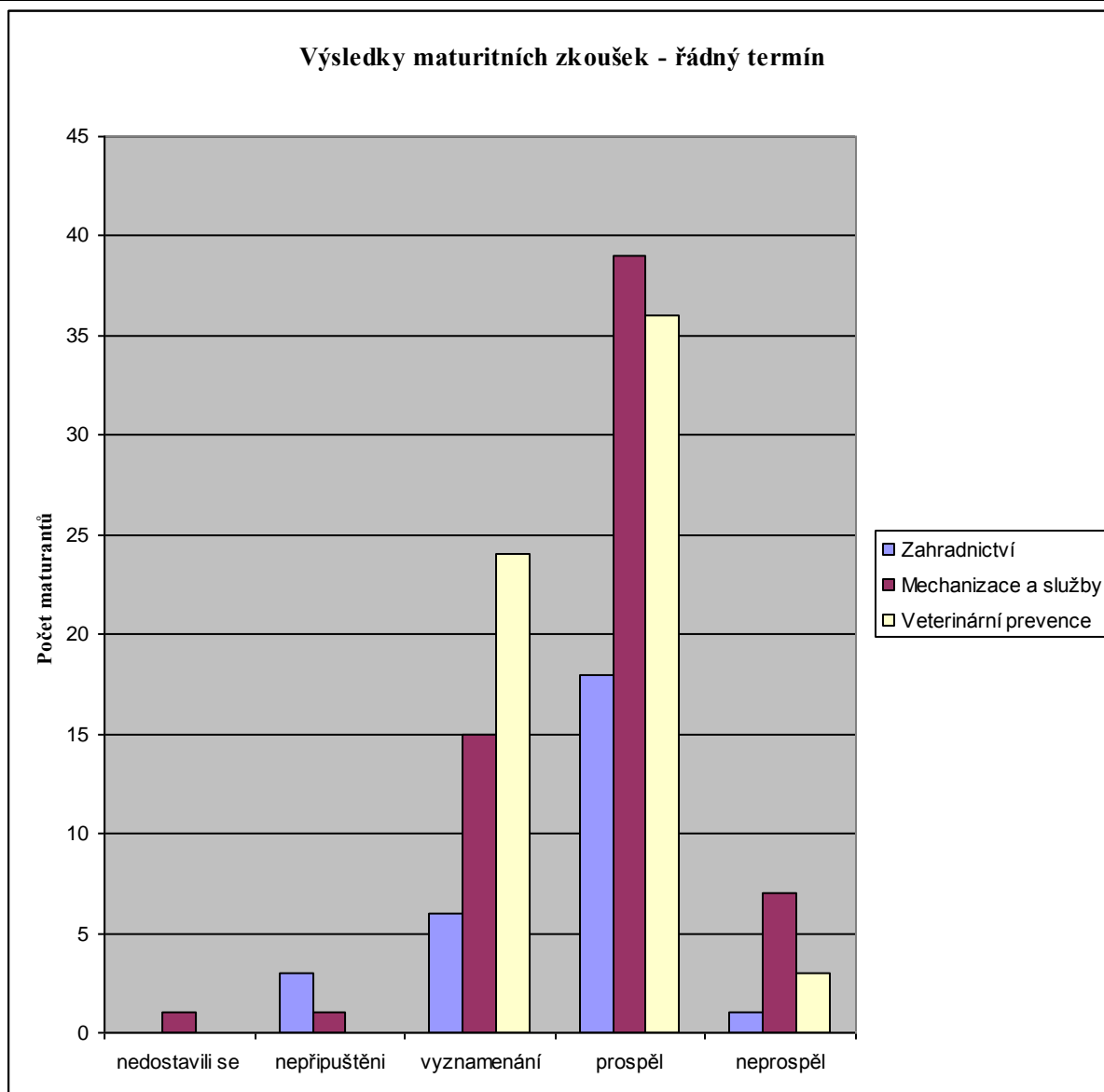
Výsledky maturitních zkoušek ve školním roce 2009/2010

Obor	nedostavili se	nepřipouštěni	vyznamenání	prospěl	neprospěl
Zahradnictví	0	3	6	20	2
Mechanizace a služby	0	6	12	39	5
Veterinární prevence	0	1	26	34	1



Výsledky maturitních zkoušek ve školním roce 2010/2011

Obor	nedostavili se	nepřipuštěni	vyznamenání	prospěl	neprospěl
Zahradnictví	0	2	3	18	4
Mechanizace a služby	0	2	4	51	3
Veterinární prevence	0	2	15	35	3



Příloha č. 6 – Podklady k bodu E – Řízení školy

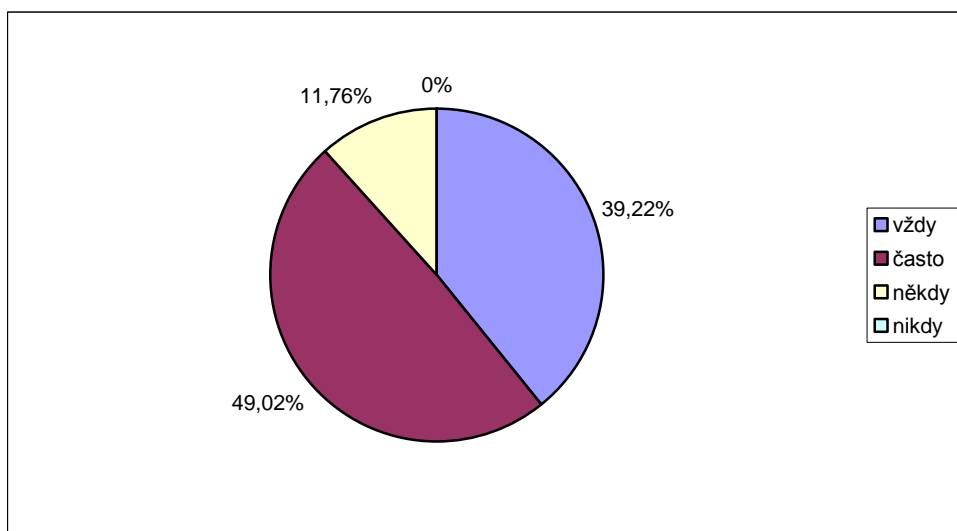
1. Jsem přesvědčen/a, že své žáky učím to, co pro ně bude užitečné

Vždy

často

někdy

nikdy



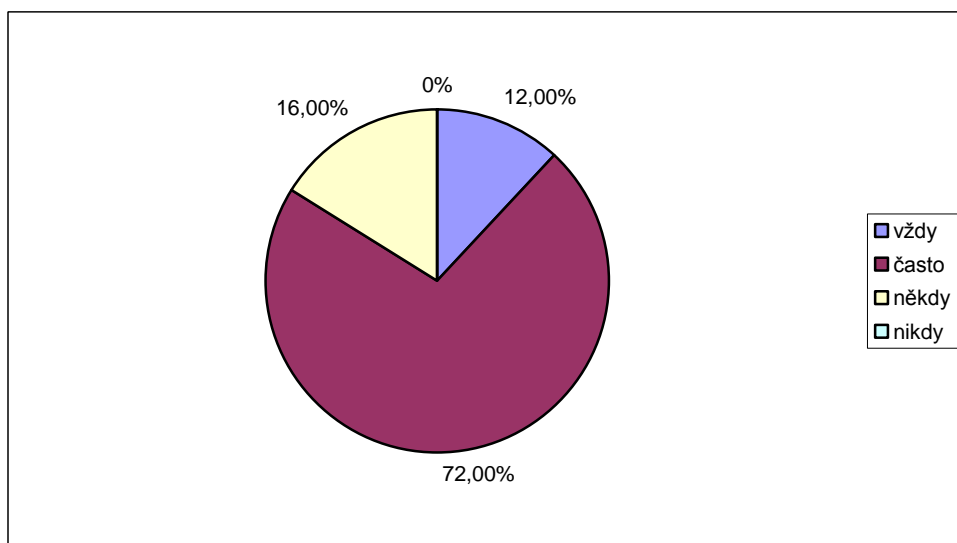
2. Žáci jsou v mých hodinách plně zaujati tím, co děláme

Vždy

často

někdy

nikdy



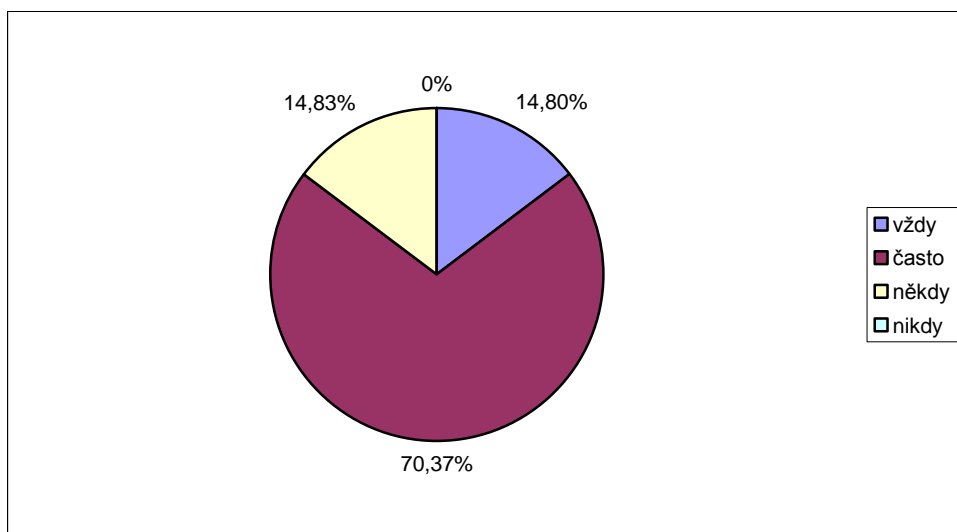
3. Žáci stihnou udělat to, co požadují

Vždy

často

někdy

nikdy



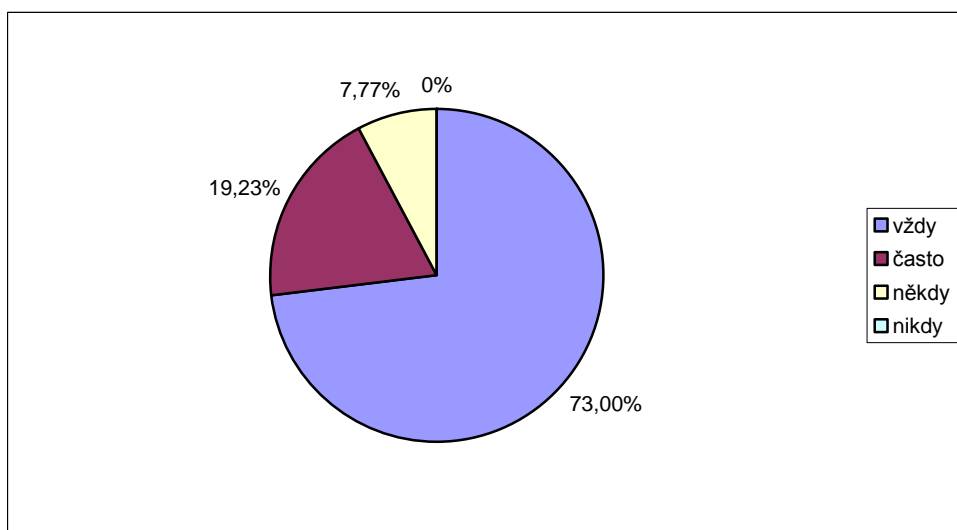
4. Sdělují žákům, podle jakých kritérií je hodnotím

Vždy

často

někdy

nikdy



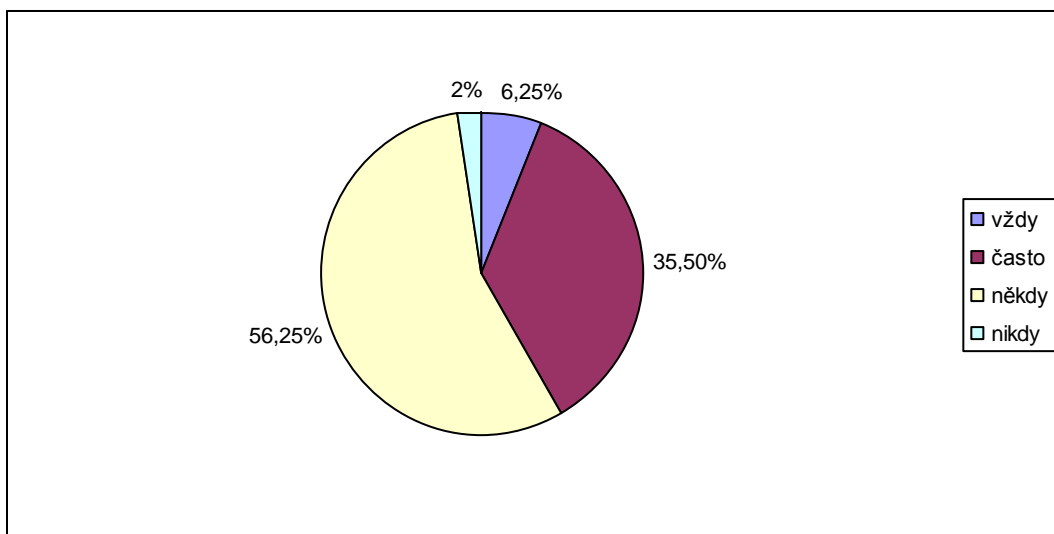
5. Žáci se mi svěřují se svými problémy a starostmi, sdělují mi své zážitky

Vždy

často

někdy

nikdy



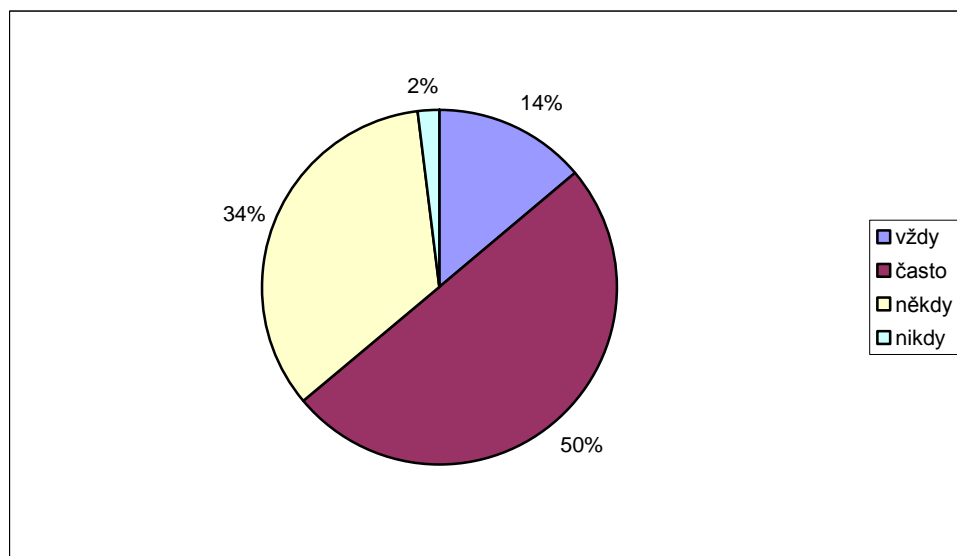
6. Víím, co se žáci učí v jiných předmětech

Vždy

často

někdy

nikdy



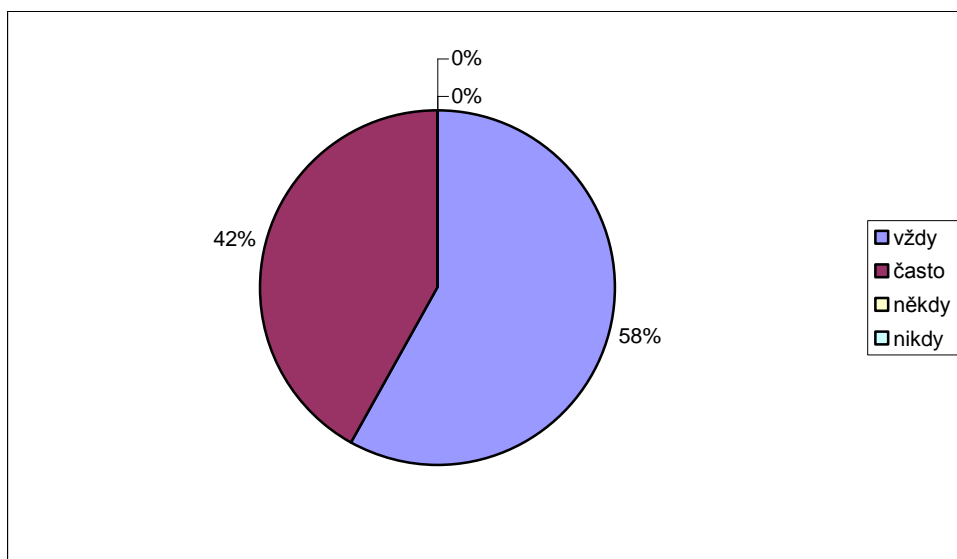
7. Vím, na co při výuce navazují, co se žáci učili dříve a o tématu něco vědí

Vždy

často

někdy

nikdy



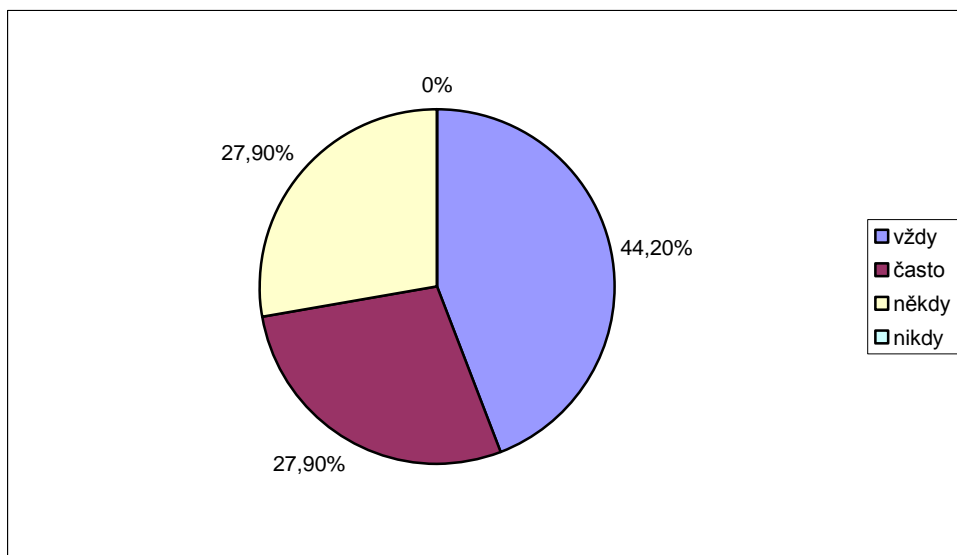
8. Formy komunikace školy s rodiči (např. třídní schůzky, konzultace)

Vždy

často

někdy

nikdy



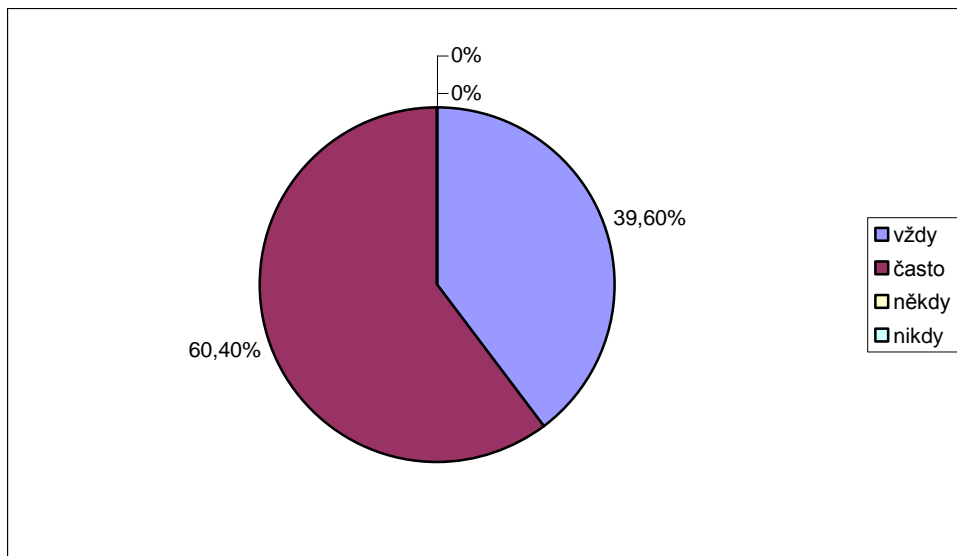
9. Školní akce jsou dobře naplánovány a zorganizovány

Vždy

často

někdy

nikdy



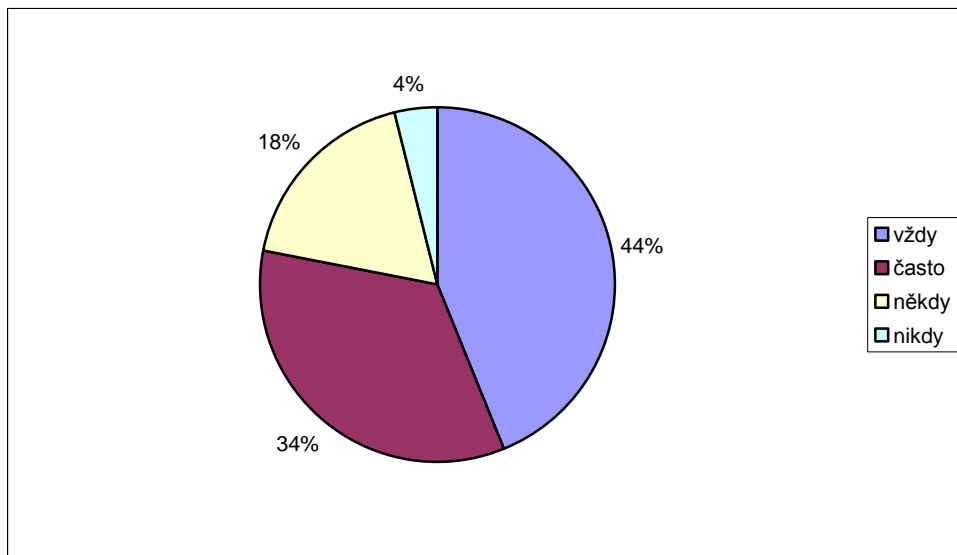
10. Zním kritéria, podle kterých vedení školy hodnotí mou práci

Vždy

často

někdy

nikdy



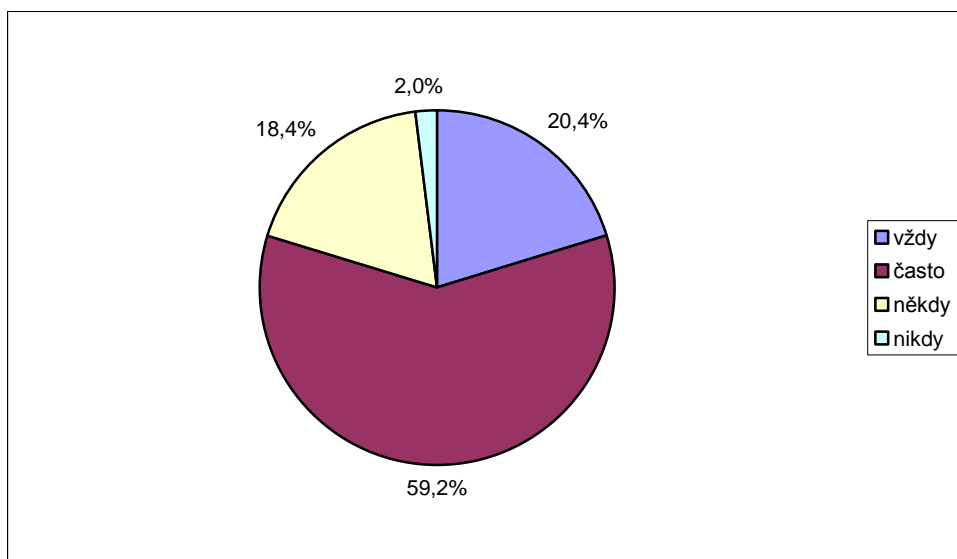
11. Moje znalosti a zkušenosti jsou vedením školy spravedlivě oceňována

Vždy

často

někdy

nikdy



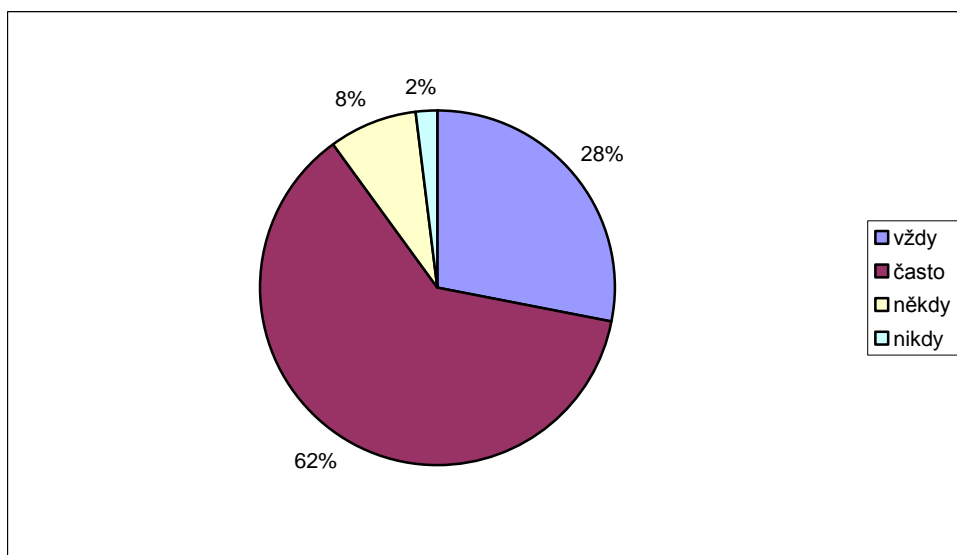
12. Moje znalosti a zkušenosti jsou vedením školy přiměřeně využívány

Vždy

často

někdy

nikdy



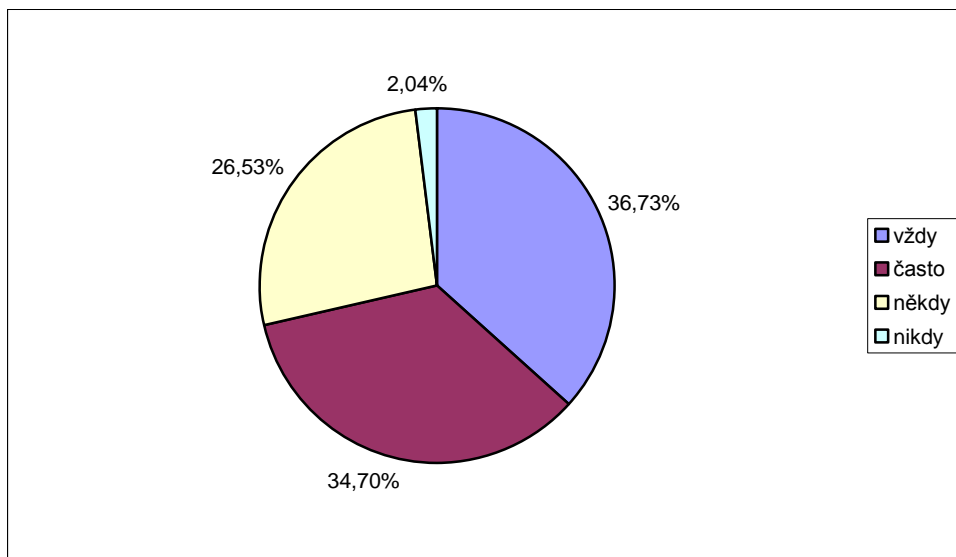
13. Mám možnost vyjádřit se k problémům, které považuji za klíčové

Vždy

často

někdy

nikdy



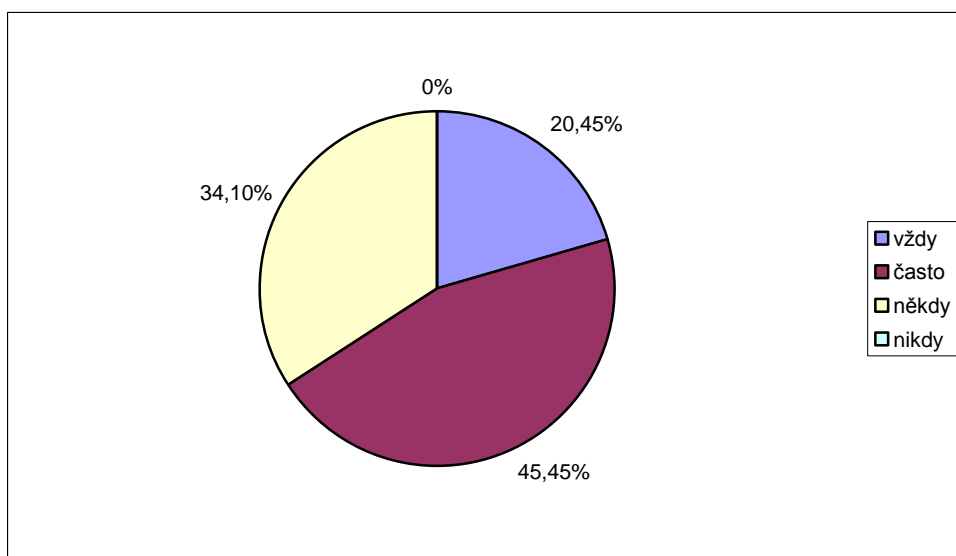
14. Moje náměty a připomínky jsou vedením školy akceptovány

Vždy

často

někdy

nikdy



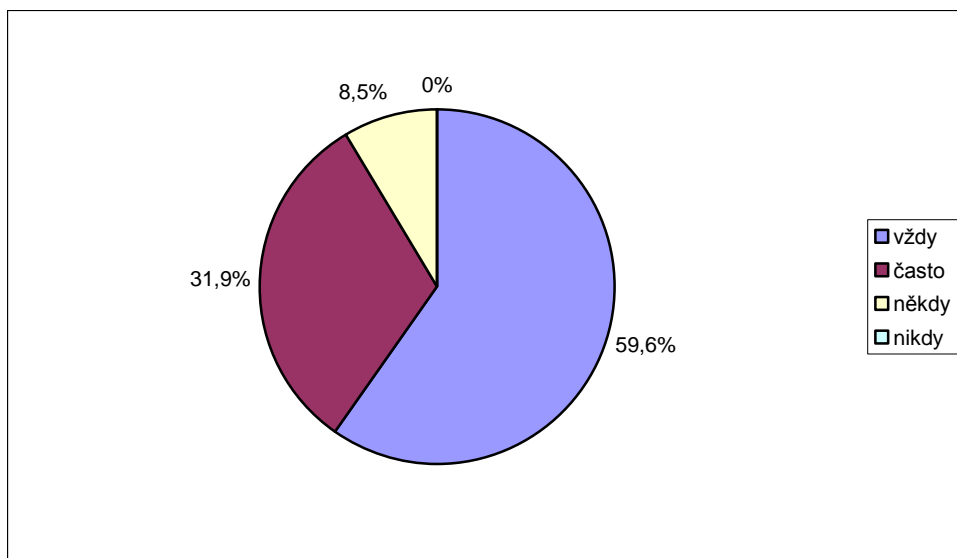
15. Mám potřebné pravomoci k plnění úkolů, které dostávám

Vždy

často

někdy

nikdy



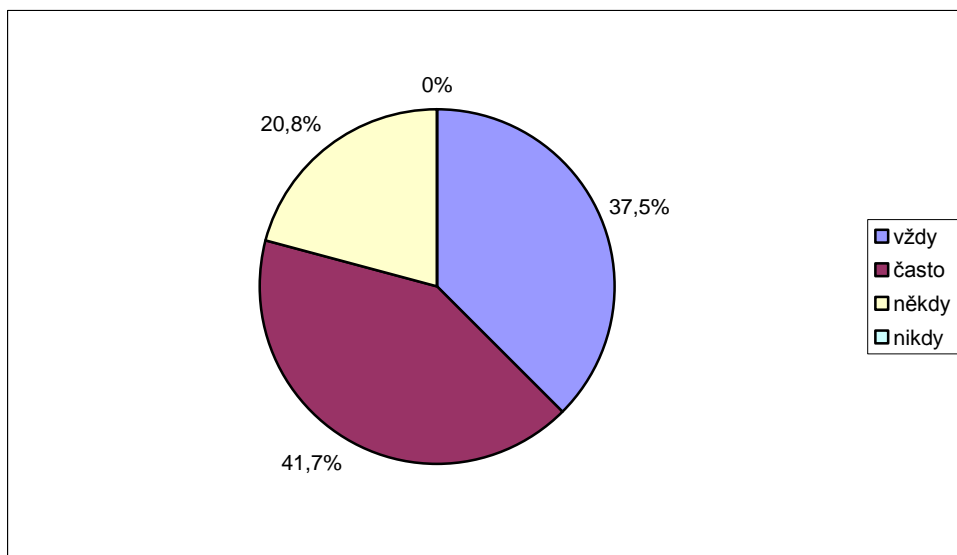
16. Porady jsou smysluplné a vedou ke konkrétním závěrům

Vždy

často

někdy

nikdy



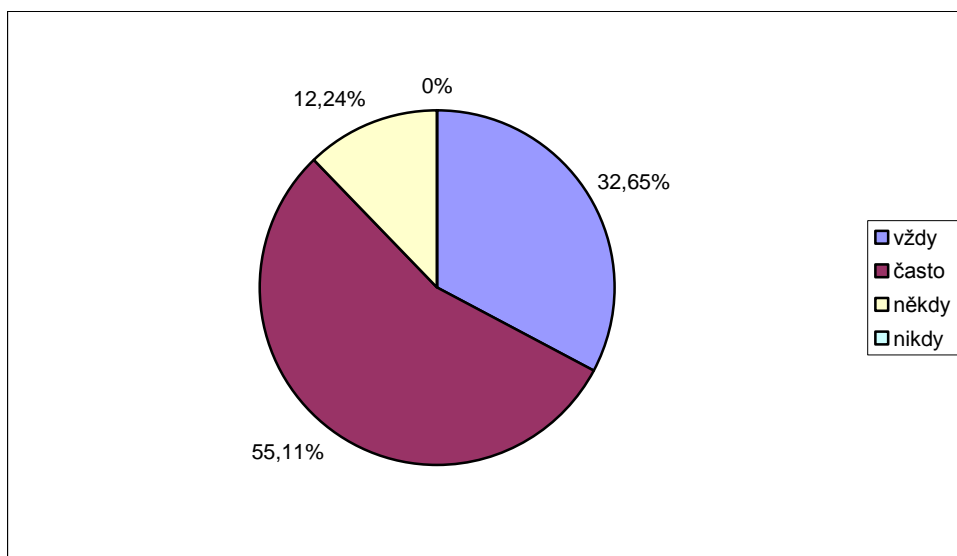
17. Ztotožňuji se s cíli, které vedení školy deklaruje

Vždy

často

někdy

nikdy



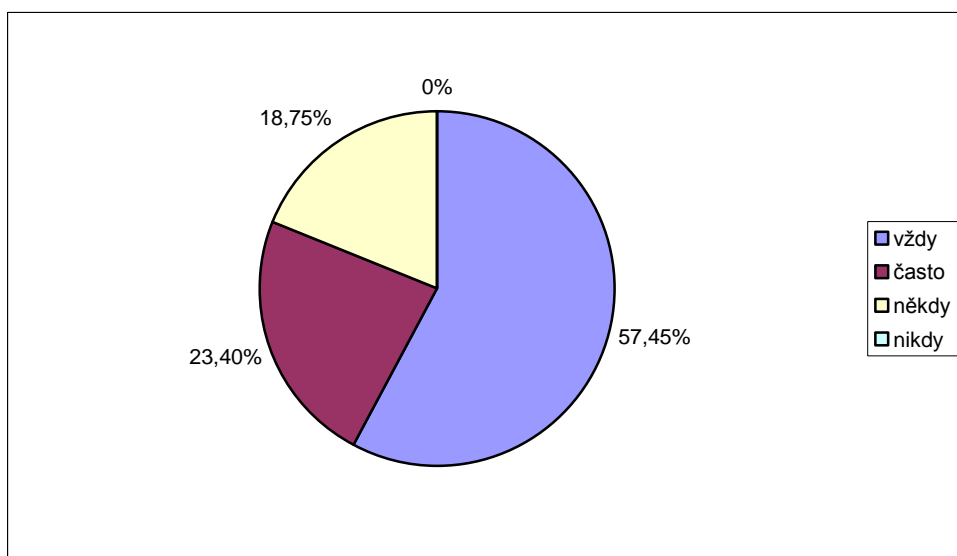
18. Vedení školy mi umožňuje, abych se zúčastňoval/a vzdělávacích akcí, které potřebuji

Vždy

často

někdy

nikdy



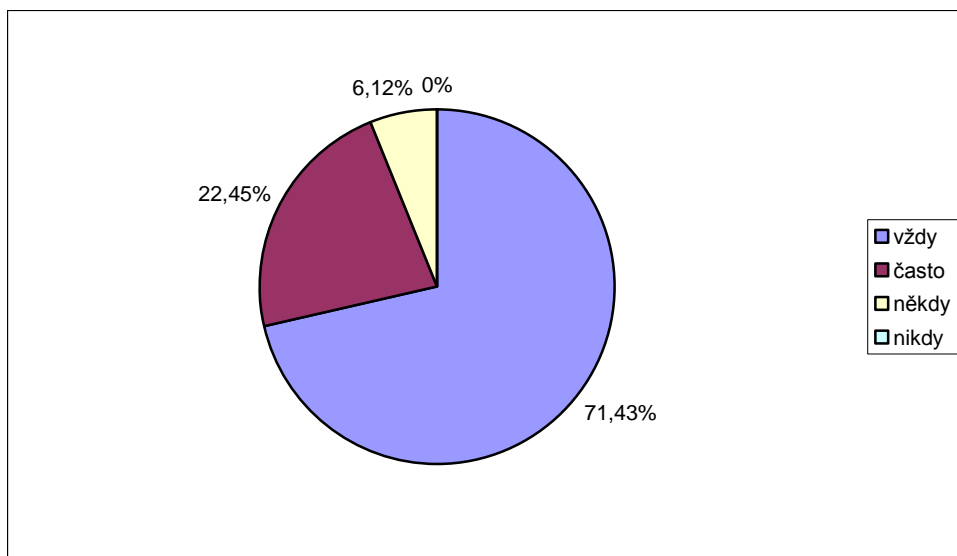
19. Vedení školy mi umožňuje, abych vedl/a výuku způsobem, který považuji za správný

Vždy

často

někdy

nikdy



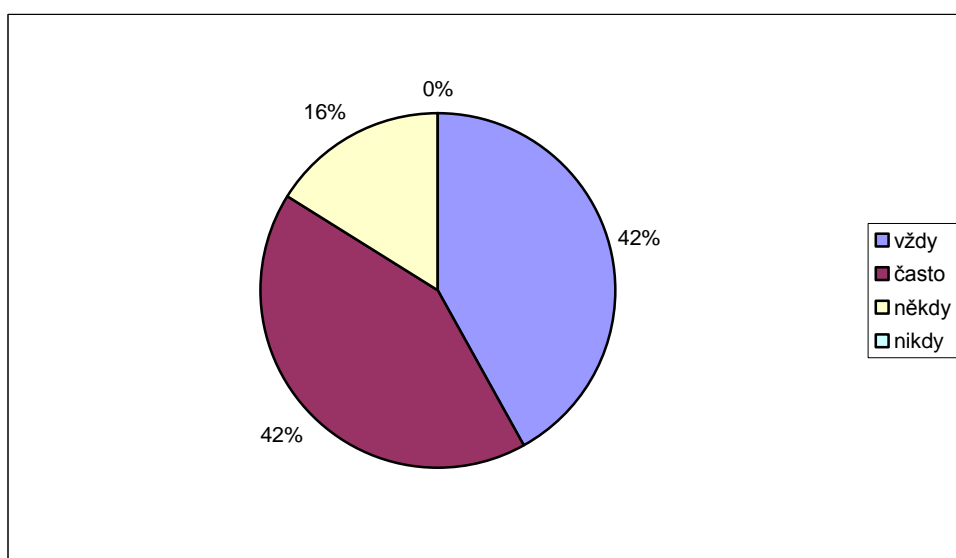
20. Mám k dispozici prostory, pomůcky, materiál a učebnice, které pro vyučování potřebuji

Vždy

často

někdy

nikdy



Projednáno a schváleno na pedagogické radě dne 12. listopadu 2012.

Ing. Břetislav Kábele

ředitel školy